

Географическій очеркъ Харьковской губ.

Пространство. Харьковская губернія имѣть форму длинной полосы, вытянутой съ сѣверо-запада на юго-востокъ. Длина ея въ этомъ направленіи 465 верстъ, ширина же значительно измѣняется. Сѣверо-западная часть, наиболѣе узкая, имѣть въ поперечникѣ около 70 верстъ, къ срединѣ площадь губерніи расширяется до 90 верстъ (на уровнѣ Харькова) и достигаетъ наибольшаго протяженія съ сѣвера на югъ къ востоку отъ Харькова, гдѣ доходитъ до 180 верстъ (черезъ Волчанскій и Изюмскій уѣзды); въ юго-восточной части поперечникъ опять суживается приблизительно до 100 верстъ (Старобѣльскій у).

— На сѣверѣ Харьковская губ. граничитъ съ Курской на протяженіи 425 верстъ и Воронежской—300 верстъ, на востокъ съ Областью Войска Донского—130 верстъ, на югъ съ Екатеринославской губ.—315 верстъ и на западѣ съ Полтавской губ.—465 верстъ. Харьковская губернія занимаетъ пространство въ 47.885 квадратныхъ верстъ или 4.988.000 десятинъ.

Харьковская губернія занимаетъ пространство почти въ 90 разъ меньше Европейской Россіи до войны (4.250.000 квадратн. вер.). Изъ ближайшихъ губерній она значительно меньше Воронежской (57.900 квадр. верстъ) и Екатеринославской (55.700 квадр. вер.), и втрое меньше Области Войска Донского (144.600 квадр. вер.), но больше Черниговской (46.000 квадратн. верстъ), Киевской (44.800 квадр. верстъ), Полтавской (43.800 квадр. вер.) и значительно больше Курской (40.800 квадр. верстъ).

Въ сравненіи съ Европейскими государствами Харьковская губ. почти въ десять разъ меньше Франціи или Германіи, въ пять разъ меньше Италіи, но почти вдвое больше Бельгіи, или Европейской Турціи и значительно больше Голландіи и Даніи.

Харьковская губернія дѣлится на одиннадцать уѣздовъ, которые въ направленіи съ сѣверо-запада на юго-востокъ слѣдуютъ такъ: Сумской, Лебединскій, Ахтырскій, Богодуховскій, Харьковскій, Валковскій, Волчанскій, Купянскій, Зміевскій, Изюмскій и Старо-

бѣльскій. Изъ уѣздовъ самый большой Старобѣльскій, который занимаетъ безъ малаго четвертую часть всей губерніи, самый малый Валковскій, который въ пять разъ меньше Старобѣльскаго.

По пространству уѣзды Харьковской губерніи располагаются въ слѣдующемъ порядкѣ.

	Число десятинъ	Квадратныхъ верстъ
Старобѣльскій	1.129.800	10.850
Изюмскій	707.400	6.790
Купянскій	632.300	6.070
Зміевскій	509.600	4.890
Волчанскій	365.000	3.500
Харьковскій	302.600	2.910
Сумской	291.700	2.800
Богодуховскій	288.300	2.770
Лебединскій	283.700	2.720
Ахтырскій	254.300	2.440
Валковскій	223.300	2.140

Поверхность. Вся Харьковская губернія лежитъ на наклонной поверхности, на скатѣ отъ возвышенности, находящейся въ Орловской и Воронежской губерніяхъ, къ югу, отчасти къ югу-западу. Наиболѣе высокое мѣсто Орловско-Воронежской возвышенности, съ которой стекають притоки Волги, Дона и Днѣпра, находится у города Кромь Орловской губ. Это мѣсто лежитъ на 130 сажень выше уровня моря.

Въ Харьковской губерніи, на границѣ ея съ Курской и Воронежской, высота уже значительно меньше. Въ Харьковскомъ уѣздѣ наибольшая высота 115 саж. надъ уровнемъ моря, въ Волчанскомъ—112 саж.

Повышенная полоса, пересѣкающая Харьковскую губ. по границѣ между Харьковскимъ и Богодуховскимъ уѣздами, а южнѣе проходящая черезъ средину Валковскаго уѣзда, отдѣляетъ западную часть губерніи—Сумской, Лебединскій, Богодуховскій, Ахтырскій и часть Валковскаго уѣзда—отъ остальной губерніи. Въ этой западной части наблюдается общій уклонъ къ юго-западу, сохраняющійся до самой границы съ Полтавской губерніей, гдѣ высоты не превышаютъ 87 саж. надъ уровнемъ моря. Почти всѣ рѣки этой западной части текутъ на юго-западъ.

Вся остальная, значительно большая, часть губерніи въ сѣверной части имѣетъ уклонъ къ югу до самаго Донца. Донецъ, пересѣкающій съ сѣверо-запада на юго-востокъ Зміевскій и Изюмскій уѣзды, отдѣляетъ южную часть губерніи, которая, начиная отъ праваго его берега, въ общемъ постепенно повышается къ югу и юго-востоку. Такъ на примѣръ, въ Харьковѣ

наиболѣе высокія мѣста, какъ Лысая гора, имѣютъ высоту не болѣе 95 саж. надъ уровнемъ моря, у Зміева на правомъ берегу Донца—81 саж., а между тѣмъ у станціи Тарановки высота болѣе 100 саж., близъ границы съ Екатеринославской губ. въ верховьи рѣки Курульки—108 саж., а у Изюма гора Кременецъ достигаетъ даже 114 саж. надъ моремъ. Многіе правые притоки Донца въ Изюмскомъ уѣздѣ текутъ прямо на сѣверъ.

Что касается восточной части губерніи—Старобѣльскаго уѣзда, то она цѣликомъ лежитъ по лѣвую сторону Донца, и во всемъ уѣздѣ уклонъ къ югу, также, какъ и направленіе рѣкъ къ югу, въ общемъ сохраняется.

Самая долина Донца представляетъ значительную впадину, понижающуюся въ направленіи теченія рѣки—на юго-востокъ, до границъ Области Войска Донскаго, гдѣ ея дно лежитъ на высотѣ всего 38 саж. надъ уровнемъ моря.

Общія повышенія и пониженія площади однако совершенно не замѣтны на небольшихъ разстояніяхъ. Они дѣлаются ясными при точныхъ измѣреніяхъ высоты, а отчасти о нихъ можно судить и по направленію рѣчныхъ долинъ. На небольшихъ участкахъ гораздо замѣтнѣе мѣстныя пониженія, каковы рѣчныя долины, овраги и балки. Долины рѣкъ, какъ видно уже изъ примѣра Донца, врѣзываются въ нашу равнину на значительную глубину—30—40 и даже до 50 саж., а овраги и балки пересѣкаютъ ее въ разныхъ направленіяхъ, также углубляясь значительно въ поверхность равнины и придавая ей чрезвычайно неровный, пересѣченный, или болѣе мягкій волнистый характеръ.

Въ различныхъ частяхъ губерніи поверхность ея представляетъ значительныя различія въ зависимости отъ характера долинъ и овраговъ. Вообще, правые берега рѣкъ сопровождаются болѣе крутыми, глубокими и короткими оврагами, лѣвые—длинными оврагами или балками съ покатами берегами.

Въ частности западныя части Сумскаго и Лебединскаго уѣздовъ изрѣзаны сравнительно мало. Долины рѣкъ неглубоки, склоны долинъ болѣе или менѣе пологіе, крутыхъ береговъ мало.

Балки и овраги здѣсь отличаются широкимъ дномъ. Замѣчается при этомъ, что они нерѣдко своими верховьями переходятъ одинъ въ другой совершенно незамѣтно. Лучшимъ образцомъ такого сліянія верховьевъ можетъ служить мѣстность между селами Рѣчки, Капитоновка и Николаевка Сумскаго у., гдѣ верховья рѣкъ Криги (притокъ Вира) и Олешни (притокъ Псла) подходятъ весьма близко другъ къ другу, а между ними тянется широкая, отчасти заболоченная балка въ направленіи этихъ рѣкъ. Также сходятся верховьями рѣки Локня (притокъ Вира) и Курица (притокъ Терна), текуція въ прямо противоположныя стороны

изъ одной балки. Указанное явленіе, несомнѣнно, является отголоскомъ тѣхъ временъ, когда здѣсь находился ледникъ (см. геологическій очеркъ).

Общій характеръ этой части плоскій, равнинный съ мягкой спокойной поверхностью.

Восточная половина этихъ уѣздовъ, начиная съ праваго берега Псла, равно какъ Харьковскій, Валковскій, отчасти Зміевскій уѣзды, наоборотъ, изрѣзаны долинами и оврагами чрезвычайно сильно. Особенно же пересѣченнымъ является Ахтырскій уѣздъ въ сѣверной своей части. Здѣсь овраги вѣтвятся чрезвычайно сильно, разбивая всю поверхность на отдѣльные островки, часто прорѣзывая водораздѣлы и сходясь своими вершинами. Склоны ихъ круты и мѣстность является весьма неровной.

Въ южной части Ахтырскаго, Валковскаго и Зміевскаго уѣздовъ число овраговъ меньше, поверхность дѣлается спокойнѣе. Чѣмъ далѣе къ востоку, тѣмъ болѣе мѣста занимаютъ водораздѣльныя пространства, нетронутыя разрушеніемъ; въ большей части Волчанскаго уѣзда, въ Купянскомъ и Старобѣльскомъ уѣздахъ водораздѣлы уже значительно преобладаютъ.

Рѣки здѣсь имѣютъ довольно крутые правые берега, прорѣзаемые короткими вѣтвящимися оврагами. Лѣвые же берега изрѣзаны очень слабо длинными, неглубокими и покатыми балками, совершенно почти не развѣтвляющимися. Водораздѣлы между рѣками имѣютъ видъ длинныхъ и довольно широкихъ полосъ, вытянутыхъ преимущественно съ сѣвера на югъ; водораздѣлы между балками представляютъ собою такія же полосы, но поперечнаго направленія.

Орошеніе. Поперекъ Харьковской губерніи въ западной ея трети проходитъ болѣе высокая полоса, служащая водораздѣломъ между рѣками, текущими въ Черное море, съ одной стороны, и Азовское съ другой. Водораздѣлъ этотъ проходитъ приблизительно на границѣ между Харьковскимъ и Богодуховскимъ уѣздами, вступая въ Валковскій уѣздъ водораздѣлъ отклоняется къ востоку, куда врѣзывается верховье рѣки Мокраго Мерчика, а потомъ дѣлаетъ большую петлю къ западу, огибая верховье рѣки Можы и его притоковъ, относящихся къ бассейну Донца, а обогнувъ Ковяги и Валки поворачиваетъ круто къ востоку въ Зміевскій уѣздъ, до Тарановки, откуда идетъ къ югу между Орелькой (Днѣпровскаго бассейна) и Берекой (Донецкаго бассейна). Почти на всемъ этомъ пространствѣ по водораздѣлу проходилъ старинный Муравскій шляхъ, придерживавшійся водораздѣла во избѣжаніе переправъ черезъ рѣки или глубокіе овраги. Уже татары знали этотъ удобный путь и по нему дѣлали

набѣги изъ Крыма на Украину и Россію, послѣ чумаки ѣздили по тому же шляху въ Крымъ за солью и другими товарами, да и въ настоящее время онъ, благодаря своему удобству, сохранился въ значительной части, на примѣръ, на границѣ между Богодуховскимъ и Харьковскимъ уѣздами, отчасти въ Зміевскомъ, гдѣ только въ послѣднее время онъ заглохъ, такъ какъ желѣзная дорога на Лозовую идетъ также по тому же водораздѣлу.

Рѣки, находящіяся къ западу отъ этой линіи, впадаютъ въ Днѣпръ или его притоки, и вмѣстѣ съ ними несутъ свои воды въ Черное море; рѣки, протекающія къ востоку отъ водораздѣла, впадаютъ въ Донецъ, притокъ Дона, который уже изливается въ Азовское море. Мы рассмотримъ рѣки обоихъ бассейновъ отдѣльно.

Число рѣкъ въ Харьковской губ. чрезвычайно велико. Ихъ насчитываютъ 223. Однако громадное большинство ихъ представляетъ собою ничтожныя рѣченки, часто почти пересыхающія лѣтомъ. Значительныхъ рѣкъ у насъ крайне мало, судоходныхъ нѣтъ ни одной. Между тѣмъ долины рѣкъ достигаютъ большой, иногда громадной ширины, сравнительно съ шириною русла, и врѣзываются въ равнину на глубину до 50 саженей. Это объясняется тѣмъ, что долины нашихъ рѣкъ выработаны при совершенно другихъ условіяхъ и являются весьма древними.

Рѣки бассейна Днѣпра. *Вирь*—правый притокъ Сейма, начинается въ Лебединскомъ уѣздѣ, течетъ къ востоку въ Сумской у., гдѣ поворачиваетъ на сѣверъ, потомъ сѣверо-западъ и уходитъ въ Курскую губ. Длина его 70 верстъ.

Почти на всемъ протяженіи Вирь не имѣетъ выработанной долины, только около Ворожбы появляется высокій правый берегъ, покрытый лѣсомъ. На остальномъ пространствѣ берега его безлѣсны. Долина Вира не шире двухъ верстъ. Дно ея большею частью сильно заболочено, поросло мелкимъ кустарникомъ, ивнякомъ. Русло рѣки только мѣстами принимаетъ болѣе или менѣе значительные размѣры. Большею же частью оно теряется среди трудно проходимыхъ болотъ, мѣстами напоминая широкую канаву. Теченіе въ рѣкѣ почти отсутствуетъ. Приблизительно такой же характеръ имѣетъ притокъ Вира—*Крига*, впадающая въ Вирь справа въ г. Бѣлопольѣ. Долина ея напоминаетъ долину Вира. Длина Криги 28 верстъ.

Долина Вира съ его притоками особенно замѣчательна многочисленными соединеніями съ долинами другихъ рѣкъ во всѣ стороны—къ сѣверу, востоку и югу.

Сула—значительная рѣка, ^{Кедровый} правый притокъ Днѣпра, принадлежитъ Харьковской губ. только своимъ верхнимъ теченіемъ. Начинается въ балкѣ выше хутора Зеленая Роща и течетъ по

Лебединскому у. сначала къ сѣверу, въ видѣ узкаго ручья, затѣмъ около Миловидова сворачиваетъ къ западу, и извиваясь течетъ въ этомъ направленіи до г. Недригайлова, пройдя который, вступаетъ въ Полтавскую губ. Въ Харьковской губ. находится только 64 версты теченія Сулы.

Отъ Миловидова до Недригайлова Сула сохраняетъ приблизительно одинаковый характеръ, напоминающій характеръ Вира. Долина узкая, не разработанная, мѣстами болотистая, дно ея покрыто лѣсами. Правый берегъ ниже Верхосулки крутой, ниже впаденія Терна лѣсистый. Отъ Ольшаны до Недригайлова берега долины песчанисты съ ясно выраженными террасами, справа покрыты листовнымъ лѣсомъ, слѣва у Ольшаны боромъ. Дно Сулы песчаное, русло ея во многихъ мѣстахъ перехвачено плотинами. Въ послѣдніе годы, вслѣдствіе вырубки лѣсовъ въ ея верховьяхъ, рѣка въ верхней части пересохла и отступила внизъ на значительное разстояніе.

Изъ притоковъ слѣва впадаютъ *Сулка* (15 в.) и *Ольшанка* (20 в.), справа—*Тернъ* (въ Харьковской губ. 20 в.)

Псель—лѣвый притокъ Днѣпра. Беретъ начало въ Обоянскомъ у. Курской губ., откуда течетъ извиваясь въ юго-западномъ направленіи, пересѣкаетъ Сумской и Лебединскій уѣзды и уходитъ въ Гадячскій у. Полтавской губ. Длина Псла свыше 500 верстъ, изъ которыхъ по Харьковской губ. онъ проходитъ только 145 в. Однако, послѣ Донца и Оскола это все же самая значительная рѣка въ губерніи.

Въ верхней части, какъ и при вступленіи въ Сумской уѣздъ, Псель течетъ среди высокихъ береговъ, покрытыхъ лѣсами и изрѣзанныхъ сильно оврагами, и весьма живописенъ. Между Большой Чернетчиной и Могрицей въ берегахъ наблюдаются выходы мѣла. Нѣсколько выше Сумъ долина сильно расширяется, и въ предѣлахъ Сумского уѣзда нѣсколько разъ то расширяется, то суживается. Теченіе рѣки извилисто и глубина непостоянна. Песчаные правые берега опять являются крутыми, и пересѣчены глубокими оврагами, особенно у с. Шпилевки и Сумской Ворожбы, гдѣ побережье разбивается на отдѣльные высокіе участки, покрытые лѣсомъ и представляющіе красивую картину. При переходѣ въ Лебединскій уѣздъ русло рѣки во многихъ мѣстахъ раздѣляется на рукава, образуя довольно большіе низменные острова. Берега покрыты почти непрерывно тянущимися лѣсами ближе къ рѣкѣ листовными, а дальше хвойными, мѣстами встрѣчаются болота. У селъ Михайловки, Кургана и Азака рѣка подходит къ своему правому берегу вплотную, образуя весьма крутые и очень живописные обрывы, сложенные изъ разноцвѣтныхъ песковъ и песчаниковъ. Долина Псла въ общемъ широка,—

ширина колеблется отъ 3 до 6 верстъ, и врѣзывается въ равнину на глубину до 40 саж. Ширина Псла въ предѣлахъ Харьковской губ. отъ 15 до 25 саж., а мѣстами и болѣе, глубина до 2 саж. Дно рѣки песчанистое, мѣстами глинистое; теченіе быстрое, вода очень чистая и вкусная. По берегамъ встрѣчается много хорошихъ ключей. Хотя Псель сильно разливается весною, однако и все лѣто остается достаточно полноводнымъ.

Притоки справа: *Олешня* (27 в.), небольшая, лѣтомъ почти пересыхающая, рѣчка съ правымъ берегомъ крутымъ, лѣсистымъ и лѣвымъ песчанымъ; *Сумка* (28 в.)—ничтожная рѣченка, имѣющая однако весьма широкую долину, на которой лежитъ г. Сумы; *Грунь*, которая впадаетъ въ Псель у Гадяча Полтавской губ., въ Харьковской же протекаетъ только верхней своей частью (27 в.); слѣва: *Сыроватка* (50 в.), *Исторопъ* (26 в.) и *Ольшана* (28 в.), на которой лежитъ г. Лебединъ.

Ворскла—значительная рѣка, лѣвый притокъ Днѣпра, вытекаетъ изъ Курской губ., вступаетъ близъ с. Большой Писаревки въ Богодуховскій у., затѣмъ, направляясь въ общемъ на юго-западъ, пересѣкаетъ Ахтырскій у. и уходитъ въ Полтавскую губ. Въ Харьковской губ. находится всего 115 верстъ ея теченія. Теченіе довольно тихое, но вода чистая и вкусная. Дно глинистое.

У с. Большой Писаревки ширина Ворсклы 10—15 саж., глубина 2 арш. Ниже до с. Вольнаго рѣка течетъ однимъ русломъ, берега очень низкіе, луга широкіе и далеко заливаются во время разлива. Слева находятся старицы, по мѣстному названію „саги“, заливаемые въ половодье и поросшія ольхой. Въ Вольномъ правый берегъ крутой, обрывистый, глинистый. Ширина здѣсь 20 саж., русло чистое и глубокое. За с. Ямнымъ лугъ заболоченъ, зарастаетъ камышемъ и осоками. Ниже по теченію до Кириковки рѣка течетъ однимъ русломъ, правый берегъ крутой, мѣстами обрывистый и покрытый лѣсами, лѣвый берегъ пологій и болотистый. За Кириковкою Ворскла начинаетъ дѣлиться на рукава. Лугъ достигаетъ ширины 2 верстъ и сильно заболоченъ, здѣсь находятся хорошіе сѣнокосы. Эти рукава и болотистые луга тянутся до с. Хухри. Особенно же болотистые участки находятся у селъ Бакировки и Литовки.

Ниже по теченію лѣвый берегъ на большомъ пространствѣ покрытъ песками, отчасти поросшими лѣсомъ, отчасти совершенно голыми, передвигаемыми вѣтромъ, какъ это имѣетъ мѣсто въ окрестностяхъ Ахтырки. Правый берегъ высокій, лѣсистый, отличается красотою видовъ. Особою живописностью извѣстны окрестности Ахтырскаго монастыря. Въ этомъ мѣстѣ отъ правого берега долины отдѣляется отрогъ въ видѣ гребня, на которомъ

и расположенъ монастырь. Здѣсь по склону выходить на поверхность песчаникъ. Еще ниже по Ворсклѣ уже въ Полтавской губ., на границѣ съ Харьковской, въ Скелькѣ выходы песчаниковъ дѣлаются особенно обширными и придаютъ красоту мѣстности.

Изъ притоковъ Ворсклы важнѣйшіе: справа *Ворсклица* (86 верстѣ), *Боромля* (45 в.); слѣва *Рябина* (27 в.), *Веселая* (24 в.), *Ахтырка* (20 в.), на которой лежитъ г. Ахтырка, *Средняя Котельва* (25 в.), *Мерла* (95 в.), *Коломачка* (25 в.).

Ворсклица впадаетъ въ Ворсклу справа у с. Кириковки. *Ворсклица* беретъ начало въ Курской губ., вступаетъ въ Богодуховскій у. у с. Поповки, и течетъ по границѣ Богодуховскаго и Ахтырскаго уѣздовъ въ томъ же направленіи, какъ и Ворскла. Длина ея 85 верстѣ, изъ нихъ по Харьковской губ. течетъ 46 в.

У с. Тарасовки ширина *Ворсклицы* 6 саж., подѣ с. Крамчанкой русло расширяется, подѣ с. Солдатскимъ опять суживается и внизъ отсюда зарастаетъ камышемъ.

Притоки справа *Пожня* (22 в.) и *Дерновая* (30 в.).

Мерла—лѣвый притокъ Ворсклы, начинается выше с. Рясного Богодуховскаго у., пересѣкаетъ почти весь Богодуховскій у., направляясь къ юго-западу до границы Полтавской губ., гдѣ впадаетъ въ Ворсклу. Длина *Мерлы* 95 верстѣ.

Въ верхнемъ теченіи рѣка узка, мѣстами же образуетъ озеровидныя расширения. У Богодухова оба берега песчанисты, а ниже до Краснокутска покрыты большими лѣсами. лѣвый берегъ отчасти хвойнымъ. У Краснокутска берега заболочены, ниже по теченію правый берегъ высокій, голый, лѣвый—отчасти лѣсистый, у Березовки песчанистый. Значительные пески находятся также при впадении въ Ворсклу по обоимъ берегамъ. Глубина *Мерлы* измѣнчива, мѣстами ничтожна, мѣстами же имѣются ямы значительной глубины, такъ называемые „ковбани“.

Притоки *Мерлы* слѣва: *Лозовая* (25 в.), *Мокрый Мерчикъ* (50 в.), *Грузская* (20 в.), *Колонтаевъ* (25 в.).

Мокрый Мерчикъ—лѣвый притокъ *Мерлы*, начинается выше с. Старый Мерчикъ въ Валковскомъ уѣздѣ, и течетъ сперва къ западу по узкой долинѣ съ крутыми склонами, приближаясь къ Богодуховскому уѣзду отклоняется къ сѣверу, долина его нѣсколько расширяется. Въ Богодуховскомъ уѣздѣ по берегамъ встрѣчаются лѣса, между Мурафой и впадениемъ въ Мерлу весьма значительные. Здѣсь по правому берегу выходятъ большіе пески. Рѣка въ нѣсколькихъ мѣстахъ пересѣчена плотинами.

Орель—лѣвый притокъ Днѣпра, начинается у с. Ефремовки Зміевскаго у. и течетъ своимъ верхомъ по границѣ между Полтавской губ. и Зміевскимъ у. На всемъ этомъ протяженіи

имѣть направленіе на югъ до впаденія р. Орельки, откуда отклоняется къ западу, составляя уже границу между Полтавской и Екатеринославской губерніями. Такимъ образомъ, Харьковской губ. принадлежитъ лѣвый берегъ Орели на протяженіи 45 вер.

Орель течетъ по степной мѣстности. Въ верхней части долина ея слабо выражена; въ нижнемъ теченіи правый берегъ крутой и возвышается надъ дномъ долины, сажень на 25. По лѣвому берегу на значительномъ протяженіи тянутся хорошо замѣтныя террасы. Дно долины во многихъ мѣстахъ заболочено.

Притоки справа: *Орчикъ*, верховье котораго (22 в.) находится въ Валковскомъ уѣздѣ и *Берестовая*—верховьемъ (21 в.) протекающая по Зміевскому у.; слѣва *Орелька* (65 в.).

Орелька—лѣвый притокъ Орели, начинается въ Зміевскомъ у. у д. Грушиной, течетъ къ юго-востоку до границы съ Екатеринославской губ., а затѣмъ по границѣ съ нею. Отъ с. Краснопавловки круто сворачиваетъ къ югу, а затѣмъ къ юго-западу, держась этого направленія до впаденія въ Орель. гдѣ сходятся границы Екатеринославской, Полтавской и Харьковской губерній. Длина 65 верстъ.

Орелька, узенькая, хотя и длинная, рѣчка, въ нижнемъ теченіи за Краснопавловкой имѣетъ выработанную долину съ высокимъ правымъ берегомъ и прекрасно выраженными террасами по лѣвому берегу.

Рѣки бассейна Д о н а.

Донецъ—самая большая и главная рѣка Харьковской губ.—правый притокъ Дона. Беретъ начало въ Корочанскомъ у. Курской губ. и, пройдя по ней около 100 верстъ, вступаетъ въ Волчанскій у. Харьковской губ., гдѣ имѣетъ общее направленіе къ югу. Приближаясь къ Зміевскому у. поворачиваетъ на юго-западъ и сильно извиваясь течетъ въ этомъ направленіи до Зміева, откуда поворачиваетъ на юго-востокъ и, дѣлая многочисленныя петли, изъ которыхъ самая большая выше Изюма, пересѣкаетъ Изюмскій уѣздъ, доходитъ до Екатеринославской губ. и на протяженіи 144 верстъ служитъ границей между нею съ одной стороны, Купянскимъ и Старобѣльскимъ уѣздами съ другой. Достигнувъ Области Войска Донского, Донецъ отклоняется къ югу и выходитъ изъ нашихъ предѣловъ.

Вся длина Донца 1025 верстъ, изъ нихъ въ Харьковской губ. лежитъ 587 верстъ. Такимъ образомъ, Донецъ превосходить длиною такія рѣки, какъ Висла и Западная Двина.

Отъ верховья до Бѣлгорода Донецъ имѣетъ сравнительно узкую долину—отъ 1 до 3 верстъ шириною. Ширина рѣки у Бѣлгорода около 10 саж. Принявъ притокъ Нежеголь, Донецъ

значительно увеличивается, а вступивъ въ Харьковскую губ. и принявъ слѣва притокъ Волчью, расширяется и течетъ медленно, сильно извиваясь и разбиваясь на многочисленные рукава, въ почти плоской долинѣ, имѣющей мѣстами до 4 верстъ ширины. До с. Хотомли Донецъ направляется почти прямо на югъ. У Писаревки правый берегъ лѣсистый, весьма живописный, ниже лѣса исчезаютъ и смѣняются выходами мѣла, прикрытыми мѣстами песчаниками и глинами. Отъ Хотомли Донецъ отклоняется къ востоку къ Мартовой, гдѣ разбивается на два русла, окаймляющія большой низменный островъ. Правый берегъ между Старымъ Салтовомъ и Мартовою сопровождается лѣсами, образующими большую площадь Печенѣжскаго лѣсничества.

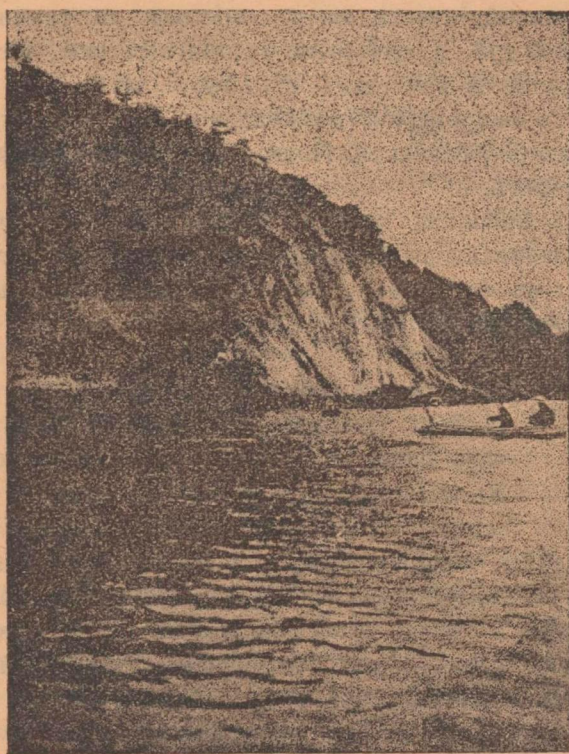


Рис. 1. Р. Донецъ. Козацька гора.

Отъ Печенѣгъ Донецъ заворачиваетъ все круче къ западу, образуя большую петлю и подходя къ Кочетку уже съ юга. До этого мѣста Донецъ течетъ преимущественно однимъ русломъ, но отъ с. Масловки разбивается на множество рукавовъ, чему способствуетъ р. Бабка, впадающая въ Донецъ подъ прямымъ угломъ, и вносящая въ его русло много рыхлаго матеріала. Пра-

вый берегъ отъ Печенѣгъ состоитъ изъ песчаныхъ и глинистыхъ породъ, прорѣзанныхъ оврагами, округленныхъ осыпями, въ видѣ отдѣльныхъ бугровъ. Отъ Масловки до Башкировки Донецъ даетъ небольшую, но крутую петлю въ обратную сторону, мимо г. Чугуева, оставляя по лѣвому берегу большія песчанья площади и образуя многочисленныя рукава, протоки и озера. Отсюда до Зміева Донецъ течетъ къ юго-западу, среди покрытыхъ лѣсами береговъ, также развѣтвляясь значительно послѣ впаденія въ него рѣкъ Уды, Гнилицы и Можы, приносящихъ большое количество илистыхъ осадковъ. Отъ Зміева до Черкаскаго Бишкinya Донецъ образуетъ множество заливныхъ озеръ, протоковъ и старицъ, тянущихся полосой до 2 верстъ въ ширину. Правый берегъ крутой, мѣстами, гдѣ рѣка подходитъ вплотную къ нему, обрывистый, особенно у Коробова Хутора, гдѣ Козацька Гора даетъ обрывъ до 20 сажень высоты. Этотъ берегъ сложенъ зелеными песчаниками, мѣстами прикрытыми бѣлымъ пескомъ и поросъ лѣсомъ. По дну долины также растетъ старый лѣсъ. Лѣвый берегъ долины занятъ большими площадями песковъ, покрытыхъ сосновымъ боромъ, а мѣстами, какъ у Задонецкихъ хуторовъ и Черкаскаго Бишкinya, совершенно голыхъ, переносимыхъ вѣтромъ и скученныхъ въ высокія дюны. Ширина рѣки на этомъ протяженіи 10—15 сажень, мѣстами же до 20 саж., глубина около 2—3 саж., а мѣстами доходитъ до 4¹/₂ сажень. Теченіе большею частью медленное.

Ниже Андреевки на правомъ берегу опять показывается мѣлъ. У Мѣловой Донецъ очень мелокъ, дно его мѣловое, теченіе весьма быстрое. На протяженіи отъ Андреевки до Савинецъ рѣка сильно извивается, образуя множество затоновъ и озеръ, число которыхъ здѣсь доходитъ до нѣсколькихъ сотъ. Берега и долина покрыты обширными лѣсами. Дойдя до с. Богуславскаго Донецъ встрѣчается съ отрогами Донецкаго кряжа, надвигающимися съ востока, онъ подходитъ къ лѣвому берегу долины, и подмываетъ его, обнажая въ немъ выходы мѣла, которые ниже Савинецъ видны во многихъ мѣстахъ. Отсюда рѣка круто отклоняется къ западу, образуя громадную петлю, и проходя между Савинцами и Изюмомъ путь въ 85 верстъ, въ то время, какъ прямое разстояніе между ними всего 24 версты. Здѣсь рѣка вѣтвится меньше и число заливныхъ озеръ не такъ велико. Долина же Донца между Савинцами и Изюмомъ достигаетъ громадной ширины, доходя противъ Петровскаго до 15 верстъ въ поперечникѣ. Вся она покрыта сплошными лѣсами.

Съ южной стороны Изюма Донецъ встрѣчаетъ гору Кременецъ, достигающую высоты 114 сажень надъ уровнемъ моря, и обходя ее дѣлаетъ крутой поворотъ на югъ, къ Стратилатовкѣ,

потомъ на востокъ, до устья Оскола, оставляя по лѣвую сторону большія песчаняя площади.

При впадении Оскола въ Донецъ, Осколъ многоводнѣе и течетъ быстрѣ Донца, Донецъ отклоняется къ юго-востоку, причемъ правый берегъ его на громадномъ протяженіи отъ Изюма и до Лисичанска обрывистъ, и даетъ многочисленныя мѣловыя и рухляковыя обнаженія, достигающія высоты 15—25 саж. У Богородичнаго мѣловой берегъ пріобрѣтаетъ обрывистый характеръ, а у Святогорскаго монастыря крутыя мѣловыя скалы поднимаются острыми зубцами на высоту до 40 саж., придавая мѣстности характеръ своеобразной дикой красоты, которой вообще извѣстны окрестности Святогорскаго монастыря. Оба берега

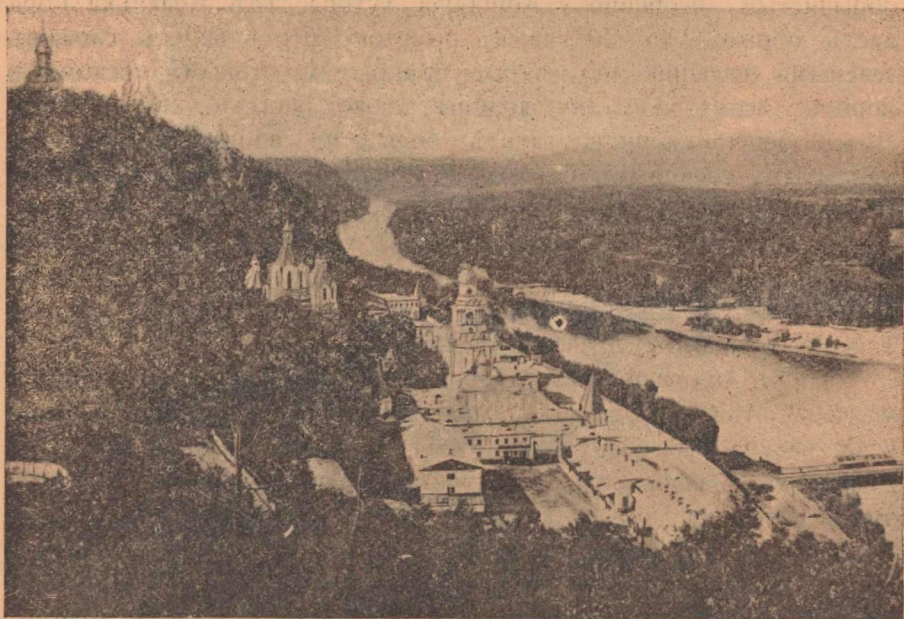


Рис. 2. Р. Донецъ. Святогорскій монастырь.

долины покрыты густыми лѣсами. Ширина рѣки у монастыря достигаетъ 28 саж. На пространствѣ отъ Изюма до Лисичанска Донецъ дѣлится на рукава и озера меньше. Здѣсь рѣка подходит обыкновенно вплотную къ своему крутому и обрывистому правому берегу, оставляя старицы слѣва, а долина рѣки достигаетъ 10 верстъ въ ширину и поросла лѣсомъ. Отъ Щурова до впаденія въ Донецъ Жеребца по лѣвому берегу тянутся большія площади песковъ, покрытыя песчаными дюнами, на которыхъ мѣстами уцѣлѣлъ сосновый лѣсъ, а мѣстами растетъ лоза.

Отъ устья Жеребца Донецъ течетъ по границѣ съ Екатеринославской губ., сначала огибая съ сѣвера мысъ Привольный, состоящій изъ каменноугольныхъ пластовъ, представляющихъ собою отрогъ Донецкаго кряжа, послѣ впаденія же р. Красной направляется плавно къ юго-востоку, дѣлаясь отсюда большою годной для судоходства рѣкой. На протяженіи 144 верстъ до границы Области Войска Донскаго лѣвый берегъ Донца сопровождается множествомъ заливныхъ озеръ, число которыхъ доходитъ здѣсь до 250. Ширина ихъ обычно незначительна, но длина иногда достигаетъ болѣе 5 верстъ. За озерами тянутся пески, ширина которыхъ ниже по теченію все увеличивается. Особеннаго распространенія пески достигаютъ послѣ впаденія въ Донецъ Красной и Боровой, получившей свое имя отъ обширныхъ сосновыхъ боровъ, образующихъ значительный массивъ при впаденіи ея въ Донецъ, и ниже по лѣвому берегу Донца.

504742
Приближаясь къ Славяносербску Донецъ отъ с. Трехбенскаго огибаетъ съ юга возвышенности, находящіяся на лѣвомъ берегу между Донцомъ и Айдаромъ, которыя, подступая къ Донцу слѣва, суживаютъ его долину до двухъ верстъ, а у хут. Лобачева долина дѣлается даже менѣе версты шириною. Между тѣмъ, ширина рѣки у стараго Айдара достигаетъ 50 саж. Отсюда Донецъ направляется на сѣверо-востокъ, а отъ устья Евсуга круто сворачиваетъ къ востоку и югу, служа уже границей между Екатеринославской губ. и Областью Войска Донскаго.

По имѣющимся историческимъ указаніямъ въ прежнее время по Донцу на значительномъ протяженіи ходили суда. Позже судоходство оставалось возможнымъ только въ нижнихъ частяхъ рѣки.

Въ Харьковской губ., вообще, оно возможно было только весною при высокой водѣ. Въ 1738 и 39 годахъ изъ Изюма и съ пристани въ 20 верстахъ ниже его были отправлены большія баржи съ провіантомъ для русской арміи, сражавшейся съ турками. Въ 1891—92 годахъ изъ Изюма еще сплавляли небольшіе грузы. Изъ Святыхъ Горъ до 1896 года сплавлялось довольно значительное количество лѣса (до 44000 пудовъ), а другіе грузы отправлялись до 1900 года (4500 пудовъ). Однако чѣмъ дальше, тѣмъ труднѣе наладить судоходство, вслѣдствіе обмеленія рѣки и многочисленныхъ плотинъ. Неоднократно поднимался вопросъ о шлюзованіи Донца въ предѣлахъ Харьковской губ., но безрезультатно.

Изъ притоковъ Донца въ предѣлахъ Харьковской губ. въ него впадаютъ справа: Бабка (35 в.), Тетлега (15 в.), Уды (134 в.), Можъ (69 в.), Чепель (20 в.), Берека (105 в.), Сухой Торець (80 в.); слѣва: Волчья (74 в.), Полная (20 в.), Хотомля (35 в.), Гнилица (30 в.), Сухой Бурлукъ (20 в.), Большой Бурлукъ (87 в.),

Гнилица (21 в.), Балаклея (49 в.), Мокрый Изюмецъ (35 в.), Осколь (360 в.), Жеребецъ (84 в.), Красная (120 в.), Боровая (77 в.), Айдаръ (232 в.), Евсугъ (76 в.), Деркуль (76 в.), Камышная (74 в.) и др. Наиболѣе крупныя изъ этихъ рѣкъ описаны дальше отдѣльно.

Волчья—лѣвый притокъ Донца, беретъ начало въ Воронежской губ., откуда входитъ въ Волчанскій у. и течетъ по сѣверной окраинѣ его, недалеко отъ границы, направляясь на западъ съ отклоненіемъ къ югу. Пройдя черезъ г. Волчанскъ, впадаетъ въ Донецъ почти подъ прямымъ угломъ у с. Гатища. Длина ея 74 версты.

Теченіе Волчьей извилисто. Правый берегъ крутой, обрывистый, представляетъ на большомъ протяженіи мѣловыя обнаженія. Лѣвый берегъ мѣстами отлогіи. Долина достигаетъ иногда до двухъ верстъ въ ширину. Около Волчанска образуетъ рядъ болотецъ и небольшихъ заливныхъ озеръ. Ширина Волчьей до 10 саж., глубина 1—1½ аршина.

Изъ притоковъ главный слѣва *Плотва* (20 в.).

Хотомля—лѣвый притокъ Донца, начинается у Ново-Александровки, въ средней части Волчанскаго у., течетъ къ юго-западу въ видѣ небольшой рѣки по очень глубокой долинѣ съ крутыми склонами. Впадаетъ подъ прямымъ угломъ въ Донецъ при с. Троицкомъ. Длина 42 версты.

Гнилица—лѣвый притокъ Донца, течетъ по Волчанскому уѣзду въ низменныхъ берегахъ. Впадаетъ у с. Мартовой въ болотистой и лихорадочной мѣстности. Длина 30 в. Притокъ справа *Гнилушка*.

Большой Бурлукъ—лѣвый притокъ Донца, начинается у дер. Ольховатки Волчанскаго у., и течетъ сначала къ югу на протяженіи 50 верстъ до с. Никольскаго Купянскаго у., гдѣ, принявъ слѣва притокъ Гусинку, круто сворачиваетъ на западъ и сѣверо-западъ опять въ Волчанскій у., и впадаетъ въ лѣвый рукавъ Донца противъ Печенѣгъ. Длина 90 верстъ.

Большой Бурлукъ маловоденъ, и лѣтомъ во многихъ мѣстахъ пересыхаетъ, сохраняя воду въ озеровидныхъ углубленіяхъ, достигающихъ глубины 3—4 аршинъ.

Бабка—впадаетъ въ Донецъ справа противъ с. Масловки. Протекаетъ по Волчанскому у., на юго-западъ, пересѣкая большую лѣсную площадь. Длина 35 верстъ. Узенькая рѣчка съ крутыми берегами. Весною теченіе бурное, лѣтомъ же рѣка разбивается на рядъ отдѣльныхъ плесовъ и сильно зарастаетъ камышемъ и травой.

Уды—правый притокъ Донца, беретъ начало въ Грайворонскомъ у. Курской губ., направляется къ югу, а далѣе къ юго-востоку, и протекаетъ по Харьковскому и Зміевскому уѣздамъ,

впадая въ Донецъ близъ с. Введенскаго. Длина Удъ 120 верстъ изъ которыхъ до 100 верстъ приходятся на Харьковскую губ.

Теченіе Удъ тихое. Во многихъ мѣстахъ русло разбивается на рядъ очень узкихъ протоковъ, раздѣленныхъ тростникомъ, и теченіе здѣсь быстрое. Дно вязкое, илистое. Глубина очень непостоянная — мели чередуются со значительными ямами. Берега въ большинствѣ покрыты лугами, только мѣстами и при впадении находятся лѣса. Вода сравнительно чистая. На Удахъ лежитъ г. Золочевъ.

Изъ притоковъ справа впадаютъ *Рогозянка* (20 в.), *Ольшанка* (15 в.), слѣва *Лопань* (65 в.), *Рогань* (35 в.), *Студенокъ* (15 в.).

Лопань — лѣвый притокъ Удъ, беретъ начало въ Бѣлгородскомъ у. Курской губ. Направляясь къ югу протекаетъ параллельно Удамъ по Харьковскому у. и впадаетъ въ Уды нѣсколько ниже Харькова у Филиппова села. Длина Лопани 82 версты, изъ которыхъ по Харьковской губ. течетъ 65 верстъ.



Рис. 3. Р. Харьковъ между Даниловкой и Харьковомъ.

Дно Лопани грязное, илистое, мѣстами песчаное. Теченіе весною очень быстрое, но послѣ сильныхъ разливовъ рѣка быстро мелѣетъ и лѣтомъ теченіе совершенно почти прекращается, вода застаивается и гниетъ. Глубина отъ $1\frac{1}{2}$ аршина до 2 саженей.

Правый берегъ долины высокій, но довольно мягкій, состоитъ изъ песчаниковъ, мѣстами лѣсистый. Ближе къ Харькову лѣвый берегъ также довольно высокъ.

Притоки слѣва: *Лозовая* (14 в.) и *Харьковъ* (40 в.).

Харьковъ — лѣвый притокъ Лопани, беретъ начало въ Бѣлгородскомъ у. Курской губ. Течетъ на юго-западъ въ Харьковскій у., впадая въ Лопань въ г. Харьковѣ. Длина рѣки 40 в. Берега песчанистые, отчасти мѣловые. Правый берегъ мѣстами прорѣзанъ оврагами. Дно илистое. Вода очень плохая.

Можъ — правый притокъ Донца, начинается въ Валковскомъ у. въ большой балкѣ между Перекопомъ и Валками. Течетъ на востокъ по Валковскому, Харьковскому и Зміевскому уѣздамъ, впадая въ Донецъ у г. Зміева. Длина 70 верстъ.

Въ верхнемъ теченіи это узенькая рѣченка, въ Харьковскомъ же и Зміевскомъ у. Можъ расширяется, разбиваясь нерѣдко на рукава. Теченіе весьма медленное, при чемъ рѣка сильно зарастаетъ травой. Берега долины мягкіе, хотя въ долину впадаютъ значительныя балки. По обоимъ берегамъ тянутся обширныя лѣса, мѣстами пески.

Изъ многочисленныхъ притоковъ главные: справа *Водолага* (20 в.), слѣва *Огульцы* (15 в.), *Мерефа* (25 в.), *Тревятная* (20 в.).

Берека — правый притокъ Донца, беретъ начало у с. Верхняя Берека въ Зміевскомъ уѣздѣ, протекаетъ по этому уѣзду, а низовья ея по Изюмскому, гдѣ впадаетъ въ Донецъ у. с. Горжовки. Длина ея 105 верстъ.

Вначалѣ Берека имѣетъ видъ узкаго ручья, отъ с. Хлоповки рѣка расширяется и пойма достигаетъ ширины 300—400 сажень. Рѣка зарастаетъ травой, особенно ниже с. Федоровки. У с. Книгининъ Лиманъ въ Береку впадаетъ справа *Бритай*, вытекающей изъ Екатеринославской губ. Долина сильно расширяется, здѣсь находятся хорошіе сѣнокосы. При впаденіи въ Донецъ пойма достигаетъ 5 верстъ шириною.

Осколь — лѣвый притокъ Донца, большая рѣка, начинающаяся въ Курской губ., откуда течетъ по западной окраинѣ Воронежской губ., нижнимъ теченіемъ принадлежитъ Харьковской губ., которую пересѣкаетъ сильно извиваясь съ сѣвера на югъ, протекая черезъ весь Купянскій, а нижнимъ теченіемъ по Изюмскому уѣзду. Вся длина Оскола—395 верстъ, изъ нихъ по Харьковской губ. онъ течетъ 160 верстъ.

Почти на всемъ своемъ протяженіи въ предѣлахъ Харьковской губ., именно отъ с. Тополей Купянскаго у. и до с. Войновки Изюмскаго у., Осколь течетъ чрезвычайно извилисто, постоянно разбивается на множество рукавовъ, образуя многочисленные низкіе островки, поросшіе камышомъ и лозой, а заливной лугъ, имѣющій ширину 1—3 верстъ, заболоченъ и зарастаетъ камышами и травой. Лѣвый берегъ долины Оскола на большей части своего протяженія покрытъ песками, представляющими довольно

узкую, но почти непрерывную полосу. Этотъ берегъ пологій, съ немногочисленными весьма длинными балками. Рѣка же на большей части своего теченія подходитъ къ правому берегу долины—крутому и представляющему почти непрерывный до Двурѣчной рядъ мѣловыхъ обнаженій, бѣлѣющихъ на солнцѣ. Сверху они прикрыты тонкими песчано-глинистыми отложеніями. Правый берегъ мѣстами сохранилъ участки лѣса и прорѣзанъ короткими и глубокими оврагами. Вообще Осколь весьма красивъ, въ верхнемъ теченіи отличается быстротой, но въ предѣлахъ Харьковской губ. течетъ, наоборотъ, тихо.

Близъ с. Тополей лѣвый берегъ сильно заболоченъ, здѣсь у с. Пески выбиваются многочисленныя ключи, стекающіе въ долину Оскола. Отсюда до Купянска русло Оскола измѣнчиво, дѣлится на множество протоковъ и заводей, лугъ сильно заболоченъ, особенно между Пристѣномъ и Сеньковымъ. Отъ Сенькова до Гороховатки русло не такъ извилисто, зарастаетъ густыми камышами. Правый берегъ выше Гороховатки весьма крутъ, обрывистъ, покрытъ лѣсами, а ниже Гороховатки и до Радьковки онъ высокъ, изрѣзанъ оврагами, засоряющими рѣку своими выносами. Въ Радьковкѣ рѣка дѣлится на два рукава, между которыми и по берегамъ заболоченныя луга. Отъ с. Радьковскіе Пески къ Войновкѣ правый берегъ повышается и подъ Войновкой дѣлается крутымъ; долина въ этомъ мѣстѣ покрыта лѣсомъ. Ниже долина расширяется и подъ с. Цареборисовымъ сливается съ долиной Донца. Осколь здѣсь пересѣкаетъ намывные пески,—черный лѣсъ смѣняется боромъ. Дальше Осколь течетъ однимъ русломъ. Версты за 4 до впаденія начинается пойма Донца, покрытая дубовымъ лѣсомъ.

Глубина Оскола отъ 1 до 6 арш., ширина отъ 10 до 40 саж. Дно преимущественно глинистое и вода плохая. Многочисленныя притоки Оскола большею частью совершенно незначительны. Главныя: справа *Двурѣчная* (35 в.) съ *Вышнею Двурѣчною* (35 в.), *Осиновка* (21 в.), *Синекъ* (25 в.); слѣва *Ольшанка* (15 в.), *Верья* (20 в.), *Боровая* (15 в.).

Торець—правый притокъ Донца, вытекаетъ изъ Екатеринославской губ., подъ именемъ *Казеннаго Торца* течетъ къ сѣверу, по границѣ Изюмскаго у. съ Екатеринославской губ. отъ с. Новорайскаго до с. Петровки, гдѣ вступаетъ въ Изюмскій у. Послѣ впаденія слѣва Сухого Торца называется просто Торцомъ. Отсюда онъ отклоняется къ сѣверо-востоку и протекаетъ черезъ г. Славянскъ. Ниже сильно извивается, образуя широкую, свыше 3 верстъ въ поперечникѣ, долину съ многочисленными озерами съ лѣвой стороны, и впадаетъ въ Донецъ у с. Райгородка, оставляя слѣва значительныя пески. Долина Торца очень глубока, врѣзывается

въ окружающую мѣстность на глубину до 55 саж. Течеть по границѣ 12 версть и по Харьковской губ. 32 версты.

Притоки слѣва: *Грузная* (15 в.), *Бычекъ* (15 в.), *Маячка* (30 в.) и *Сухой Торецъ* (80 в.).

Сухой Торецъ—лѣвый притокъ Торца, начинается въ балкѣ у с. Александровки Изюмскаго у. Течеть къ востоку до слиянія съ Казеннымъ Торцомъ. Долина его имѣетъ крутые склоны; до Барвенкова она узка, ниже расширяется. Дно долины заболочено, ниже Приволья по лѣвому берегу пески. Русло рѣки узкое. При слияніи съ Казеннымъ Торцомъ долина достигаетъ 3 версть.

Жеребецъ—лѣвый притокъ Донца, начинается въ Купянскомъ у. близъ с. Стельмаховки, течеть къ югу, нижнимъ теченіемъ отъ сл. Садовой по границѣ между Изюмскимъ и Купянскомъ у. При впаденіи въ Донецъ разбивается на два русла, далеко уходящія другъ отъ друга. Длина Жеребца—84 версты.

Отъ начала и до сл. Торской Жеребецъ течеть по глубокой долинѣ, изрѣзанной съ обѣихъ сторонъ оврагами и балками. Рѣка очень бѣдна водою, узка и мелка; часто въ мѣстахъ впаденія въ долину живыхъ овраговъ пересѣчена перекатами и отмелями, заросшими камышомъ и осокою. Теченіе весьма слабое. Отъ сл. Торской Жеребецъ течеть по долинѣ Донца, пересѣкая большія площади песчаныхъ отложений, засаженныхъ сосною. Въ этомъ мѣстѣ встрѣчаются иногда болотистыя мѣста. Заливается разливомъ полоса до 2 в. шириною.

Красная—лѣвый притокъ Донца, начинается въ Старобѣльск. у., у с. Шахово, но вскорѣ, направляясь къ юго-западу, переходитъ въ Купянской уѣздъ, по которому течеть почти всею своей длиною, направляясь прямо на югъ до границы съ Екатеринославской губ., гдѣ впадаетъ въ Донецъ. Длина ея—120 версть.

Начинаясь небольшимъ ручьемъ въ глубокой балкѣ, Красная уже у с. Тарасовки достигаетъ ширины 5—7 саж., при глубинѣ 1½ арш. За Тарасовкой долина ея расширяется до 10 версть. До с. Нижней Дуванки правый берегъ высокій, изрѣзанный глубокими длинными оврагами, обнажающими толщи желтыхъ и красныхъ глинъ. Лѣвый берегъ, пологій съ небольшими оврагами, распаивается. Въ с. Нижней Дуванкѣ въ Красную впадаетъ р. Дуванка, послѣ чего долина ея расширяется, особенно между с. Преображенскимъ и Гончаровкой, но подъ Сватовой Лучкой опять суживается. Отъ Нижней Дуванки до Сватовой Лучки правый берегъ долины отчасти мѣловой, высокій, съ многочисленными оврагами, какъ старыми глубокими, такъ и молодыми, начинающимися развиваться, которые особенно многочисленны ниже—между Сватовой и Мѣловаткой. Рѣка на этомъ участкѣ мелка, не болѣе 10—15 саж. шириною, мѣстами зарастаетъ

травую. Отъ Мѣловатки до Кабаняго правый берегъ болѣе спокойный, хотя овраги сильно засоряютъ русло своими выносами. Противъ Мечетной мѣловыя обнаженія заканчиваются. Отсюда до с. Поповки тянутся заливные луга до 2¹/₂ верстъ шириною, занятые сѣнокосами. Отъ Поповки до Кременного по лѣвую сторону рѣки тянутся громадныя пески до 7 верстъ шириною, мѣстами покрытыя сосновымъ боромъ. Приближаясь къ Кременному пойма Красной суживается, сѣнокосы смѣняются огородами, оба берега дѣлаются выше. Рѣка достигаетъ ширины 30—35 саж., глубока, изрѣдка встрѣчаются заросли осоки.



Рис. 4. Р. Красная около сл. Тарасовки.

Изъ притоковъ Красной главные: справа *Гнилая* (25 верстъ), *Дуванка* (30 верстъ), *Кобылка* (22 версты); слѣва—*Хопина* (20 верстъ), *Мечетная* (13 верстъ).

Боровая—лѣвый притокъ Донца, протекаетъ по Старобѣльскому у., начинаясь выше хут. Круглаго и впадая въ Донецъ у с. Рубежной. Длина Боровой 76 верстъ. Правый берегъ высокій, изрѣзанный дѣйствующими оврагами, которые у с. Мостки заливаютъ наносами русло настолько, что теченіе рѣки прерывается и прилегающіе луга заболачиваются. У с. Ново-Боровой рѣка имѣетъ ширину до 6 саж. У с. Троицкаго до 10 саж. За с. Боровенькой долина рѣки дѣлается равнинной, покрыта

песчаными наносами, заросшими старымъ сосновымъ лѣсомъ. У хут. Воеводовки ширина Боровой доходитъ до 15 саж. При впаденіи въ Донецъ образуется замѣтная мель.

Боровая имѣетъ много притоковъ, изъ которыхъ главные: въ верхней части *Боровскъ*—впадаетъ справа у дер. Булгаковки, въ нижнемъ теченіи *Ерикъ* (22 версты) — впадаетъ слѣва.

Айдаръ—третій по величинѣ притокъ Донца (послѣ Оскола и Калитвы), начинается въ Воронежской губ. и верховьемъ течетъ по границѣ съ Харьковской губ., затѣмъ, направляясь въ общемъ на югъ, онъ пересѣкаетъ весь Старобѣльскій уѣздъ и на границѣ съ Екатеринославской губ. впадаетъ въ Донецъ слѣва у с. Старый Айдаръ. Вся длина его 232 версты, изъ нихъ въ Харьковской губ. онъ протекаетъ 192 версты.

Правый берегъ на всемъ протяженіи высокій, мѣстами крутой и обрывистый, лѣвый пологій, нерѣдко съ хорошо выраженными террасами.

У с. Танюшевки ширина рѣки достигаетъ уже 15 саж., а заливной лугъ 1 версты. До с. Осиноваго Айдаръ течетъ по долинѣ не широкой, сильно извивается, оба берега рѣзко очерчены, болотъ нѣтъ. Отъ Осиноваго до Старобѣльска правый берегъ долины высокій, крутой, съ глубокими оврагами въ мѣловыхъ отложеніяхъ, выносящими много наносовъ. Подъ Старобѣльскомъ ширина Айдара до 50 саж., глубина измѣнчива—до 2 саж. Ниже заливной лугъ расширяется, достигая мѣстами 3 версты—здѣсь сѣнокосы смѣняются отчасти огородами и коноплями. Отъ Райгородки до хут. Передѣльскаго оба берега покрыты лѣсомъ. Правый берегъ очень крутой. У с. Старый Айдаръ ширина рѣки не болѣе 15 саж. При впаденіи въ Донецъ Айдаръ образуетъ отмель. Пойма въ этомъ мѣстѣ болотиста и покрыта старымъ дубовымъ лѣсомъ. Многочисленныя мельницы на Айдарѣ способствуютъ повышенію дна и затапливанію луговъ во многихъ мѣстахъ.

Изъ притоковъ Айдаръ принимаетъ справа *Бѣлую* (57 в.), слѣва *Бѣленькую* (27 в.), *Каменку* (22 в.), впадающую въ него у с. Осиноваго и *Шульгу* (22 в.).

Бѣлая—правый притокъ Айдара, течетъ по Старобѣльскому уѣзду отъ хут. Оменкова на юго-востокъ и впадаетъ въ Айдаръ въ Старобѣльскѣ. Длина рѣки 57 версты.

Бѣлая—небольшая рѣка съ мѣловыми берегами, пересѣкаемая овражными выносами. Теченіе почти незамѣтно, сильно зарастаетъ травой. Притокъ ея слѣва *Мокрая Казинка* (35 в.),

Евсузь—лѣвый притокъ Донца, течетъ по Старобѣльскому уѣзду въ общемъ на югъ и на границѣ между Харьковской,

Екатеринославской губ. и Областью Войска Донского впадаетъ въ Донецъ. Вся длина его—76 верстъ.

Начинается онъ выше с. Евсугъ пересыхающей лѣтомъ долиной, у Ново-Александровскаго коннаго завода рѣка уже не пересыхаетъ, хотя ширина ея не болѣе 1 саж. Правый берегъ здѣсь крутой и высокій, изрѣзанъ оврагами съ глинистыми и мѣловыми обнаженіями, дающими большое количество выносовъ, засоряющихъ рѣку, поднимающихъ ея дно и способствующихъ обмеленію рѣки.

Ниже с. Колядовки заливной лугъ достигаетъ ширины 150 саж., русло рѣки мелкое, мѣстами заросшее травой. Подъ Свято-Дмитріевкой ширина рѣки не болѣе 5—7 саж., глубина немного больше аршина.

У с. Петропавловки мѣловыя обнаженія праваго берега кончаются и при впаденіи Евсуга въ долину Донца начинаются песчанья дюны, образующіяся изъ отложеній лѣваго берега Донца. Пески отчасти закрѣплены шелюгой, отчасти еще передвигаются.

Недалеко отъ устья Евсуга, на границѣ съ Областью Войска Донского, въ него впадаетъ слѣва текущій по границѣ притокъ *Ковсугъ* (35 верстъ).



Рис. 5. Р. Деркуль въ Бѣловодскѣ. Мѣловые склоны.

Деркуль—лѣвый притокъ Донца, начинается и верхней половиной протекаетъ по Старобѣльскому у., нижняя же его половина находится въ Области Войска Донского, гдѣ онъ и впадаетъ въ Донецъ на границѣ съ Екатеринославской губ. Въ Старобѣль-

скомъ уѣздѣ направленіе Деркула все время съ сѣвера на югъ и длина 75 верстъ. Начинается Деркуль въ глубокой балкѣ у с. Марковки, правый мѣловой склонъ которой прорѣзанъ значительными оврагами, выносящими много обломковъ. У с. Кризскаго рѣка имѣетъ ширину только полторы сажени, мелка, мѣстами заросла травой. Заливной лугъ шириною до 30 саж. служитъ сѣнокосомъ. Ниже долина рѣки расширяется, но у Бѣловодска опять суживается между крутыми обрывистыми берегами. Здѣсь мѣловые обрывы достигаютъ высоты до 30 саж. Изъ подошвы ихъ бьютъ прекрасные богатые водой ключи. Въ Бѣловодскѣ Деркуль достигаетъ ширины до 20 саж., но мелко, дно его покрыто мѣловыми обломками.

Ниже по теченію правый крутой берегъ даетъ картину мѣловыхъ разрѣзовъ, прорѣзанныхъ оврагами. лѣвый берегъ отлогій. На земляхъ Деркульскаго завода на лѣвомъ склонѣ долины встрѣчаются заболоченные участки, заливаемые въ половодье. Ниже долина расширяется. У с. Городища рѣка достигаетъ ширины 30 саж., при глубинѣ въ 1¹/₂ аршина. Правый берегъ образуетъ здѣсь высокій холмъ.

Деркуль принимаетъ на своемъ теченіи рядъ небольшихъ притоковъ, изъ которыхъ главные *Обитокъ* (18 в.), впадающій справа выше Бѣловодска и *Дубовець*, впадающій слѣва въ самомъ Бѣловодскѣ.

Камышная, впадающая въ Донецъ слѣва, беретъ начало въ Старобѣльскомъ уѣздѣ выше с. Никольскаго, и течетъ къ югу въ Область Войска Донскаго, гдѣ впадаетъ въ Полную, а Полная въ Деркуль. Длина ея 74 версты.

На всемъ протяженіи Камышная очень однообразна. Начинается она въ видѣ небольшого ручья на днѣ балки. У с. Шелестовки имѣетъ ширину 3 сажени, дальше рѣка разбивается перекатами на мелкіе небольшіе водоемы, заросшіе камышемъ. Правый берегъ Камышной высокій, мѣловой съ многочисленными оврагами, изъ которыхъ выносятся много мѣловыхъ обломковъ, засоряющихъ рѣку и заносящихъ лугъ. Отъ с. Баранниковой до Нижне-Баранниковки ширина достигаетъ 5 сажень, но рѣка такъ мелка, что ее можно перейти въ бродъ. Здѣсь находятся хорошіе заливные луга. Весною рѣка сильно разливается, такъ что заливаются даже улицы въ с. Баранниновкѣ.

У сл. Стрѣльцовки въ Камышную впадаетъ слѣва рѣчка *Мѣловая*, (23 в.), на которой стоитъ Стрѣлецкій конный заводъ.

Объ обмеленіи рѣкъ.

Въ теченіе послѣднихъ столѣтій замѣчено въ нашей губерніи значительное обмеленіе рѣкъ. Оно происходитъ во многихъ мѣстахъ не только на памяти

стариковъ, но иногда и на нашихъ глазахъ. Выражается оно рѣче всего въ укорачиваніи рѣкъ, въ отступаніи верховья рѣки книзу, что наблюдается какъ на западныхъ рѣкахъ, на примѣръ на Сулѣ, верхняя часть которой верстъ на 20 усохла, такъ и на восточныхъ, изъ которыхъ Красная за 25 лѣтъ отступила внизъ на 9 верстъ, также какъ рѣки Лозная и Бѣлая.

Другимъ проявленіемъ обмеленія служитъ уменьшеніе воды; часто рѣка лѣтомъ разбивается на рядъ отдѣльныхъ плесовъ, теченіе почти прекращается. Это проявляется ясно на рѣкахъ Бѣлой, Красной, Камышной, не говоря уже о менѣе значительныхъ.

Причины обмеленія рѣкъ многочисленны, но вообще обмеленіе вызвано главнымъ образомъ человѣкомъ. Вырубка лѣсовъ и неправильная распашка склоновъ ведутъ къ развитію овраговъ, которые спускаютъ быстро весеннія воды, а также и запасы грунтовыхъ водъ. Кромѣ того стекаетъ и испаряется много воды, которая въ лѣсахъ впитывалась въ землю. Овраги заносятъ русло рѣкъ пескомъ и глиной. Плотины мельницъ заиливаютъ воду и заболачиваютъ низкія мѣста. Всѣ эти причины приводятъ къ обмелѣнію, уменьшенію теченія, ухудшенію воды и заростанію рѣкъ травами.

О з е р а . Хотя число озеръ въ Харьковской губ. довольно велико, однако громадное большинство ихъ имѣтъ незначительные размѣры. Самое большое—озеро Лиманъ Зміевскаго у., имѣтъ въ длину до 7 верстъ, за нимъ слѣдуетъ нѣсколько озеръ вдвое и втрое меньшихъ, всѣ же остальные во много разъ меньше.

По происхожденію наши озера очень разнообразны, и мы раздѣлимъ ихъ въ этомъ отношеніи на нѣсколько группъ.

Озера на днѣ рѣчныхъ долинъ. Самыми распространенными въ нашихъ мѣстахъ являются озера, сопровождающія теченіе рѣкъ, и лежащія на днѣ долины. Эти узкіе, длинные или кривые, часто дугообразные бассейны самой различной величины. Ширина ихъ никогда не бываетъ значительна. Въ громадномъ большинствѣ случаевъ они лежатъ слѣва отъ русла рѣки. Нѣкоторыя настолько близко, что соединятся съ рѣкой даже послѣ сильныхъ дождей, большинство заливается во время половодья, почему ихъ нерѣдко называютъ *заливными* озерами, наконецъ, часть этихъ озеръ соединяются съ рѣкою только во время очень сильныхъ разливовъ. Однако всѣ эти озера несомнѣнно одного происхожденія—они отдѣлились отъ рѣки, въ долину которой находятся, и представляютъ собою слѣды ея прежняго русла, которое, перемѣщаясь въ разныхъ направленіяхъ, преимущественно направо, оставляетъ отдѣльные участки своего стараго теченія, отдѣленные

наносами отъ нынѣшняго русла. Поэтому часто называютъ ихъ также *старицами*.

Озера этого типа весьма многочислены въ долинахъ всѣхъ нашихъ рѣкъ, особенно, если долина имѣетъ значительную ширину. Наиболѣе часто встрѣчаются они по Донцу, гдѣ на протяженіи отъ Андреевки до Савинець (59 верстъ) число ихъ доходитъ до нѣсколькихъ сотенъ. Ниже по Донцу отъ устья Бахмута и Жеребца до границы съ Областью Войска Донского, т.-е. до впаденія Евсуга,—на протяженіи 144 верстъ—по лѣвому берегу Донца лежитъ до 250 озеръ, изъ которыхъ большинство имѣетъ незначительные размѣры, но нѣкоторыя, напр. озера у с. Боровского, сл. Бобровской Старобѣльскаго у., противъ с. Крымскаго Славяносербск. у., при незначительной ширинѣ достигаютъ длины свыше 5 верстъ.

Террасовыя озера. Наиболѣе близкими къ предыдущимъ являются озера, лежащія на склонѣ рѣчной долины, обычно лѣвомъ, на одной изъ рѣчныхъ террасъ. Уровень воды въ нихъ выше уровня воды въ рѣкѣ и дно ихъ приподнято надъ дномъ долины.



Рис. 6. Оз. Лиманъ. С. Ракитное, Валковскаго уѣзда.

Это обычно неглубокіе, но широкіе бассейны округлой или слегка вытянутой, по направленію теченія рѣки, формы, иногда располагающіеся группами въ видѣ цѣпи, также соответственно направленію теченія рѣки. Къ этой группѣ относятся самыя крупныя озера въ Харьковской губ. Всѣ они представляютъ собою древніе бассейны—лужи, оставленныя рѣкою на днѣ ея древней долины, днѣ, которое было въ то время значительно выше (и, вѣроятно, шире), чѣмъ нынѣ. Многія озера этого рода носятъ названіе

„Лимановъ“. Слово это греческое, значить „озеро“ и, вѣроятно, занесено къ намъ въ древности изъ греческихъ колоній, бывшихъ на берегахъ Чернаго моря.

Изъ террасовыхъ озеръ мы упомянемъ нѣсколько наиболѣе значительныхъ. Таковы въ долинѣ Псла *Лебединъ* озеро у г. Лебедина, расположенное почти въ 6 верстахъ отъ Псла и въ $2\frac{1}{2}$ верстахъ отъ р. Ольшаны. Оно окружено песками, имѣеть очертанія округленныя, уровень его выше уровня воды въ ближайшихъ рѣкахъ. Длина болѣе версты.

Повидимому, къ этой же группѣ относится оз. *Великое* въ 5 в. отъ г. Лебедина, почти въ 12 в. отъ Псла и въ 3 в. отъ р. Ольшаны. Оно узкой формы, имѣеть въ длину болѣе $1\frac{1}{2}$ версть.

Въ долинѣ Ворсклы—озеро *Бѣлое* въ Ахтыркѣ за песками, *Великое* у сл. Хухры Ахтырскаго у., достигающее почти $1\frac{1}{2}$ версты въ длину и окруженное песками.

Въ долинѣ Донца лежитъ рядъ крупныхъ террасовыхъ озеръ, каковы озеро *Лиманъ* между сл. Лиманной и Ивановкой Волчанскаго у., верстахъ въ трехъ отъ Донца, отдѣленное отъ него широкой полосой песковъ. Длина его 60 лѣтъ назадъ достигала 4 версть, ширина около версты, при глубинѣ въ 1 сажень. Съ тѣхъ поръ оно въ общемъ сильно уменьшилось въ размѣрахъ, но въ дождливые годы сильно разливается. Къ озеру Лиманъ примыкаетъ съ сѣвера озеро *Татарское*, съ юга другое съ рядомъ промежуточныхъ болѣе мелкихъ озеръ, образующихъ въ общемъ цѣлую цѣпь. Пространство между этими озерами мѣстами заболочено.

Озеро *Лиманъ* между с. Масловкой и г. Чугуевомъ Зміевского у. занимало пространство болѣе 2 версть въ длину и около $1\frac{1}{2}$ въ ширину. Оно состояло изъ цѣлой сѣти переплетающихся протоковъ, и уровень воды въ немъ былъ на сажень выше, чѣмъ въ Донцѣ у Масловки. Лѣтъ пятьдесятъ назадъ была прорыта канава отъ Лимана къ Донцу и вода въ озерѣ сильно понизилась. Послѣ этого значительная часть его усохла, а остальная стала быстро заростать болотными травами и обращаться въ болото. Въ настоящее время почти никакихъ слѣдовъ не осталось отъ этого значительнаго водоема.

Самое крупное изъ озеръ Харьковской губ.—*Лиманъ* близъ г. Зміева, лежитъ у с. Лиманъ Зміевского у. и въ $4\frac{1}{2}$ верстахъ отъ Донца. Оно имѣеть яйцевидную форму, длина его 5 версть, а съ длиннымъ протокомъ, подходящимъ къ селу, 7 версть, ширина до $2\frac{1}{2}$ версть. Со стороны рѣки озеро отдѣлено песками, берега его низкіе, топкіе, почти безъ всякой растительности, по направленію къ с. Андреевкѣ песчаные. Глубина озера не-

значительная—около аршина, въ сторону же Андреевки доходить до 3 аршинъ. Есть, впрочемъ, на днѣ и болѣе значительныя углубленія, называемыя „Ямками“. Дно песчанистое, покрытое иломъ. Вода солоноватая. Къ Лиману примыкаетъ озеро *Чайки*, округлое до 2 верстъ въ длину. и озеро *Камышеватое*. Оба сильно заросшіе камышами и травой и соединяющіяся между собою иногда протокомъ. Къ сѣверо-западу тянется болотистая низменность, называемая Сухимъ Лиманомъ, которая прежде представляла собою торфяникъ, но сорокъ лѣтъ назадъ торфъ былъ случайно подоженъ, горѣлъ въ теченіе 1½ года и выгорѣлъ. Теперь значительная часть его занята коноплянниками. Пространство между Чайками и оз. Лиманомъ, а также между Лиманомъ и сл. Андреевкой, представляетъ собою тоже болото, а вся мѣстность является остаткомъ большой водной площади, вѣроятно, громаднаго озеровиднаго расширенія древняго Донца, позже отступившаго вправо и углубившаго свое русло. Дѣйствительно, уровень воды въ Лиманѣ почти на 3½ сажени выше уровня воды въ Донцѣ, а въ Чайкахъ на аршинъ выше, чѣмъ въ Лиманѣ.

Въ Зміевскомъ Лиманѣ, какъ и въ Лиманѣ Волчанскаго у., и вообще въ террасовыхъ озерахъ, очень широкихъ и очень мелкихъ, наблюдаются сильныя колебанія въ глубинѣ и размѣрахъ. Послѣ ряда сухихъ и жаркихъ годовъ они сильно мелѣютъ и отступаютъ отъ береговъ, послѣ ряда сырыхъ и дождливыхъ дѣлаются глубже, отдѣльныя озера соединяются протоками и всѣ вмѣстѣ расширяются и заливаютъ прилежащія пространства. Есть основанія думать, что это перемѣны въ состояніи озеръ правильно повторяются черезъ промежутки въ 33 года. За послѣдніе годы Лиманъ наиболѣе усыхалъ въ 1912 году, когда самое озеро разбилось на нѣсколько отдѣльныхъ ямъ, а съ тѣхъ поръ вода въ немъ прибываетъ. Ямки соединились, и въ 1917 году озеро опять подошло уже къ слободѣ и къ полямъ.

Озеро *Лиманъ* Изюмскаго у., въ 16 в. отъ г. Славянска, лежитъ на разстояніи 6 верстъ отъ Донца за песками у с. Лиманъ. Имѣетъ въ длину 2 версты и въ ширину 1 версту.

Въ долинѣ Оскола къ террасовымъ озерамъ принадлежитъ оз. *Бабино* у сл. Радьковскіе Пески Купянск. у. Оно лежитъ въ двухъ верстахъ отъ рѣки за полосой песковъ и имѣетъ около 2 в. въ длину, зарастаетъ травами и образуетъ два небольшихъ песчаныхъ острова.

Въ западной части Харьковской губ.—въ уѣздахъ Сумскомъ и Лебединскомъ, которые во время ледниковаго періода были отчасти покрыты ледникомъ, можно видѣть остатки *ледниковыхъ озеръ*, когда-то наполненныхъ водою растаявшаго ледника, а те-

перь сохранившіеся только въ видѣ болотъ и торфяниковъ въ долинахъ рѣкъ Вира, Криги, Псла и Сулы.

Въ той же области, покрытой прежде льдомъ, т.-е. въ западной части Сумского и Лебединскаго уѣздовъ, мы встрѣчаемъ иногда особыя *водораздѣльныя* озера. Здѣсь на плоскихъ степныхъ водораздѣльныхъ пространствахъ попадаются нерѣдко такъ называемыя степныя блюдца или *баклуши*—округлыя замкнутыя впадины различной величины. Нѣкоторыя низинки такого рода имѣютъ плотное водоупорное дно и образуютъ небольшія озераки.

На днѣ балокъ могутъ образовываться небольшія озера, относящіяся къ группѣ *плотинныхъ* озеръ. Въ тѣхъ мѣстахъ, гдѣ въ балку впадаютъ большіе и быстро растущіе боковые овраги, эти овраги выносятъ и откладываютъ на днѣ балки много рыхлаго матеріала. Если выносы нарастаютъ быстро, то они запруживаютъ верховье балки, отрѣзая его отъ ниже лежащихъ частей, и вода, собирающаяся въ верхней части балки, остановленная этой природной запрудой, можетъ образовать озеро. И обратно, если быстро разрастается верховье балки, то его выносы могутъ запрудить какой-либо изъ боковыхъ овраговъ. Примѣръ *плотинно-овражнаго* озера можно наблюдать въ верховьѣ балки, идущей отъ Зайцева хутора къ г. Зміеву.

Довольно близкій къ этому способъ образованія озеръ указать для нѣкоторыхъ балокъ Старобѣльскаго уѣзда. Здѣсь запруды образуются въ устьѣ балокъ, при впаденіи его въ долину рѣки, вслѣдствіе накопленія выносовъ, которые образуютъ наконецъ противъ устья балки плотину, задерживающую стекающія по дну балки воды. Къ такимъ озерамъ относятъ, на примѣръ, озеро Лиманъ у с. Лиманъ Старобѣльскаго у. Послѣ снѣжныхъ зимъ и быстрого таянія снѣга это озеро иногда переливается черезъ плотину и образуетъ узкій протокъ къ рѣкѣ Деркулу.

Дюнные озера представляютъ собою очень небольшіе бассейны совершенно своеобразнаго происхожденія. Пески обладаютъ свойствомъ впитывать въ себя много воды и хорошо ее удерживать. Даже въ очень сухое время сыпучіе пески просыхаютъ на незначительную глубину, а въ срединѣ остаются совершенно влажными. Поэтому нерѣдко у подножія песчаныхъ дюнъ, особенно въ мѣстахъ, гдѣ дюны подходятъ къ долинѣ рѣки съ болѣе вязкимъ и плотнымъ грунтомъ, изъ подъ песковъ выбиваются слабые ключи, дающіе начало лужицамъ или мелкимъ болотцамъ, поросшимъ ольхой.

Въ котловинахъ между дюнъ грунтовая вода стоитъ на очень небольшой глубинѣ, и жители селъ, расположенныхъ на пескахъ, зная это, нерѣдко дѣлаютъ колодцы въ низкихъ мѣстахъ посреди песковъ.

Въ случаѣ, если въ песокъ попадаютъ болѣе или менѣе водоупорные, напримѣръ глинистыя, прослой, вода можетъ также скопляться на днѣ котловинъ въ видѣ маленькихъ озеръ, питающихся влагой, просачивающейся изъ песковъ и, не смотря на небольшіе размѣры, не пересыхающихъ даже и лѣтомъ.

Примѣромъ можетъ служить хорошенкое озерко среди песковъ за Задонецкимъ хуторомъ близъ Зміева.

Провальныя озера. Совершенно особнякомъ, какъ по происхожденію, такъ и по свойствамъ своей воды, стоятъ такъже Славянскія соляныя озера. Они расположены на низменной песчаной равнинѣ, образованной расширеніемъ долины Торца. Озеръ этихъ четыре: Репное, Вейсово, Слѣпное и Червоное. Первые три раздѣлены песчаными грядами, Червоное лежитъ нѣсколько особнякомъ на берегу Колонтаевки.

Слѣпное имѣетъ въ окружности около двухъ верстъ; Репное въ длину 350 саж., въ ширину 180 саж., а въ окружности 850 саж.; Вейсово въ длину 175 саж., въ ширину 120 саж.; окружность Червоного всего 70 саж. Весною стекающія съ окружающихъ возвышенностей воды образуютъ еще нѣсколько озеръ, лѣтомъ, обращающихся въ болота, покрытыя соленой грязью. Червоное и Вейсово озера къ концу лѣта также очень сильно пересыхаютъ.

Слѣпное имѣетъ глубину около сажени, Репное до $4\frac{1}{2}$ саж. посрединѣ, Вейсово $1\frac{1}{2}$ саж., а въ одномъ мѣстѣ на днѣ его находится глубокая яма до 5 саж.

Дно озеръ песчаное, но покрыто слоємъ чернаго липкаго ила, который и удерживаетъ воду. Вода въ озерахъ чистая, прозрачная, безцвѣтная, но очень соленого, горьковатаго вкуса. Она содержитъ на 100 частей воды въ Вейсовомъ озерѣ 7 частей разныхъ солей, главнымъ образомъ обыкновенной (поваренной) соли. Въ другихъ озерахъ вода содержитъ солей меньше.

На днѣ Вейсова озера въ упомянутой глубокой ямѣ открываются соленые ключи, которые и приносятъ въ озеро соль съ глубины около 60 саж. На этой глубинѣ залегаетъ пластъ каменной соли, который растворяется грунтовыми водами, и разсолъ выносится вверхъ ключами, а кромѣ того выкачивается черезъ колодцы и буровыя скважины на солеварняхъ. Поэтому понятно, что поверхность земли въ этомъ мѣстѣ отъ времени до времени осѣдаетъ отдѣльными участками, образуя провалы. Такъ въ 1887 году дно Вейсова озера на мѣстѣ купаленъ опустилось на $2\frac{1}{2}$ съ лишнимъ сажени. Такіе же провалы происходили въ 1856 и 1871 годахъ, и на днѣ озера еще въ недавнее время виднѣлись срубы колодцевъ и столбы прежнихъ солеваренъ, опустившихся подъ воду во время этихъ проваловъ. Совершенно такими же причинами объясняется образованіе Репнаго озера, на мѣстѣ

котораго лѣтъ полтора ста назадъ былъ, по извѣстіямъ, казенный солеваренный заводъ, который выкачивалъ разсолы изъ колодезь, а затѣмъ, вслѣдствіе провала земли, очутился на днѣ озера. Остальныя соленыя озера произошли такимъ же образомъ, такъ какъ въ сосѣднихъ мѣстностяхъ, напримѣръ у хут. Макарихи, Изюмскаго у., и особенно въ Бахмутскомъ у., провалы такого рода нерѣдки.

Болота. Въ Харьковской губ. немногочисленны и не достигаютъ значительныхъ размѣровъ. Впрочемъ, заливаемые рѣками болотистыя низины и мелкія заливныя озера, заростающія травой и переходящія въ болота или торфяники, встрѣчаются въ долинахъ многихъ рѣкъ. Примѣромъ можетъ служить Галево болото въ долину Псла, на границѣ Сумскаго и Лебединскаго у. въ лѣсу, и рядъ болотецъ отчасти торфяныхъ по Пслу ниже Лебедина. Болота того же рода встрѣчаются по Ворсклѣ, напримѣръ, въ окрестностяхъ Ахтырки; по Мерлѣ, по Донцу въ нижнемъ его теченіи: у Маяковъ, Изюмскаго у., при впаденіи Жеребца, Красной, Айдара и въ другихъ мѣстахъ. Изъ притоковъ Донца значительныя болота имѣются по Большому Бурлуку, особенно при его впаденіи въ Донецъ, по Осколу ниже Сенькова и у Войновки, а также въ верхнемъ теченіи Айдара и его верхнихъ притоковъ. Вслѣдствіе заростанія болотъ и озеръ мхами и другими растеніями они постепенно обращаются въ торфяники.

Пруды. Говоря о различныхъ водоемахъ, нельзя не упомянуть объ обширныхъ старыхъ прудахъ, которые особенно распространены въ сѣверо-западныхъ уѣздахъ: Сумскомъ, Лебединскомъ. Изъ особенно большихъ прудовъ слѣдуетъ назвать прудъ въ Чупаховкѣ, имѣющій характеръ большого озера. Берега такихъ старыхъ прудовъ принимаютъ вполне характеръ естественныхъ болотъ.

Торфяники. Наиболѣе значительныхъ размѣровъ находятся въ западныхъ уѣздахъ. Таковы торфяникъ между селами Ободы, Павловка, Екатериновка, Сумскаго у., занимающій пространство болѣе 1000 десятинъ, расположенный на водораздѣлѣ и представляющій богатую залежь до 3 сажень толщиною. Этотъ торфяникъ энергично разрабатывается. У сл. Сумской Ворожбы Лебединскаго у. торфяникъ *Галина*, площадью 1000 десятинъ, глубина болѣе сажени. Торфъ чернобурый. У Нижней Сыроватки Сумскаго у. торфяникъ *Безамъ* площадью 500 десятинъ, толщиною сажень; черный смолистый торфъ.

Моховище близъ с. Великій Бобрикъ Сумскаго у.—200 десятинь, толщина около сажени; чернубурый, моховой смолистый торфъ. Близъ с. Низы Сумск. у.—200 десятинь, толщина около сажени; чернубурый моховой торфъ. Близъ д. Янковки Ахтырскаго у. 150 десятинь, толщина 1¹/₂ аршина, корневой торфъ.

Небольшіе торфяники встрѣчаются еще по Виру и Кригъ, Сулѣ въ Лебединскомъ у., по Пслу у Низовъ Сумск. у., по Ворсклѣ къ сѣверу отъ Ахтырки, по Мерлѣ при впаденіи Мерчика, у Краснокутска по Удамъ у Гавриловки, по Осколу у Купянска; у с. Лиманъ Зміевского у. около озера Лиманъ—остатки сгорѣвшаго большого торфяника. Наконецъ въ нижнемъ теченіи р. Красной, выше сл. Кременной Купянскаго у., многочисленные моховые мелкіе торфяники.

Пески. Песчанья площади въ Харьковской губ. занимаютъ довольно значительныя пространства, особенно въ восточной половинѣ. Почти всѣ онѣ представляютъ собою рѣчные наносы и располагаются по лѣвымъ берегамъ рѣкъ, имѣющихъ выработанную долину. Пески на правыхъ берегахъ рѣкъ, а также песчанья площади на водораздѣлахъ у насъ представляютъ большую рѣдкость.

По Пслу небольшія площади песковъ встрѣчаются на лѣвомъ берегу въ его верхнемъ теченіи у Барановки, въ нижнемъ теченіи между Куликами и Лебединомъ, также по его притокамъ—Ольшанѣ у Будылки и по лѣвому берегу р. Бобрика у с. Бобрика.

По Ворсклѣ довольно крупная площадь песковъ въ окрестностяхъ Ахтырки простирается между Залужанскими хуторами и д. Буймеровкой.

По Мерлѣ въ верхнемъ теченіи имѣются пески на лѣвомъ берегу противъ г. Богодухова и по правому берегу отъ Богодухова до Павловки. Въ нижнемъ теченіи болѣе значительныя противъ Колонтаева, недалеко отъ впаденія у Рублевки и Бригадировки, и еще большая площадь на правомъ берегу у Демьяновки.

По Дону пески пользуются большимъ распространеніемъ преимущественно по лѣвому берегу. Въ верхнемъ теченіи они захватываютъ небольшія площади, но чѣмъ ниже, тѣмъ полоса песковъ дѣлается шире. Порядочной величины площади песковъ встрѣчаются къ югу отъ Волчанска, у Писаревки Волч. у., противъ г. Чугуева отъ с. Масловки, до Малиновки, по обоимъ берегамъ Гнилицы у Скрипаевъ, ниже большая и широкая полоса тянется по лѣвому берегу, начинаясь противъ Зміева, до Черкаскаго Бишкиня, гдѣ голые пески собраны въ очень высокія дюны и ниже до Андреевки. Далѣе небольшіе участки

имѣются въ Изюмскомъ у.: у Балаклеи, Савинецъ, Ивановки и противъ Петровской, и значительная площадь, начинаясь противъ Стратилатовки, доходить до Оскола, а въ ширину до Цареборисова на Осколь. При впаденіи Нетріуса имѣются пески на правомъ берегу Донца. Противъ устья Торца у Щурова и Ямпольа на лѣвомъ. Ниже впаденія Красной начинается громадная площадь песковъ, почти не прерывающаяся до Боровой, заключенная между лѣвыми берегами Красной, ея притока Мечетной и Донца, и доходящая въ ширину отъ Кременной до Варваровки, Бѣляевки и Смольянинова. Мѣстами на пескахъ разбросаны небольшіе участки лѣса, а ближе къ Боровой—сосновый боръ. Отъ Боровой громадная полоса песковъ, шириною до 12 верстъ, тянется верстъ на 30 внизъ по теченію, оканчиваясь противъ Крынки, а ниже отъ Славяносербска до устья Айдара она уже значительно убываетъ.

По Волчьей пески встрѣчаются полосою отъ 2 до 4 верстъ на лѣвомъ берегу, а у Волчанска и по правому берегу.

По Мжъ—на лѣвомъ берегу у Артемовки, на правомъ у Высочиновки, и опять на лѣвомъ у Левковки и у Замостья.

По Осколу почти непрерывная узкая лента песковъ сопровождаетъ лѣвый берегъ. Такъ пески тянутся отъ х. Пески до Переволочной, у Купянска, отъ Ново-Осиновой до р. Песчаной, и по лѣвому берегу послѣдней; противъ устья Сенихи длинная узкая полоса, которая доходитъ до Енакина. У Пустыньки, дальше до р. Боровой, и широкій участокъ по лѣвому берегу Боровой противъ Гороховатки и ниже. Отъ Радьковскихъ Песковъ начинается значительная площадь, доходящая до Пристѣна. Отъ Рубцова большой участокъ поросъ боромъ, а пески простираются весьма широко—до Крымки. По правому же берегу отъ Цареборисова и до устья—пески, сливающиеся съ песками Донца.

По Боровой—у Епифановки и въ низовьи, сливающиеся съ песками Донца.

По Айдару—у Старобѣльска, у Ново-Айдара, узкая полоса между Райгородкой и Степановкой.

Пески къ югу отъ Торской по высокому лѣвому берегу Жеребца могутъ служить образцомъ песковъ, происшедшихъ отъ размыванія песчаныхъ породъ. Они не связаны съ рѣкой, а промыты глубокими оврагами.