

Popullsia e Shqipërisë

1 janar 2022

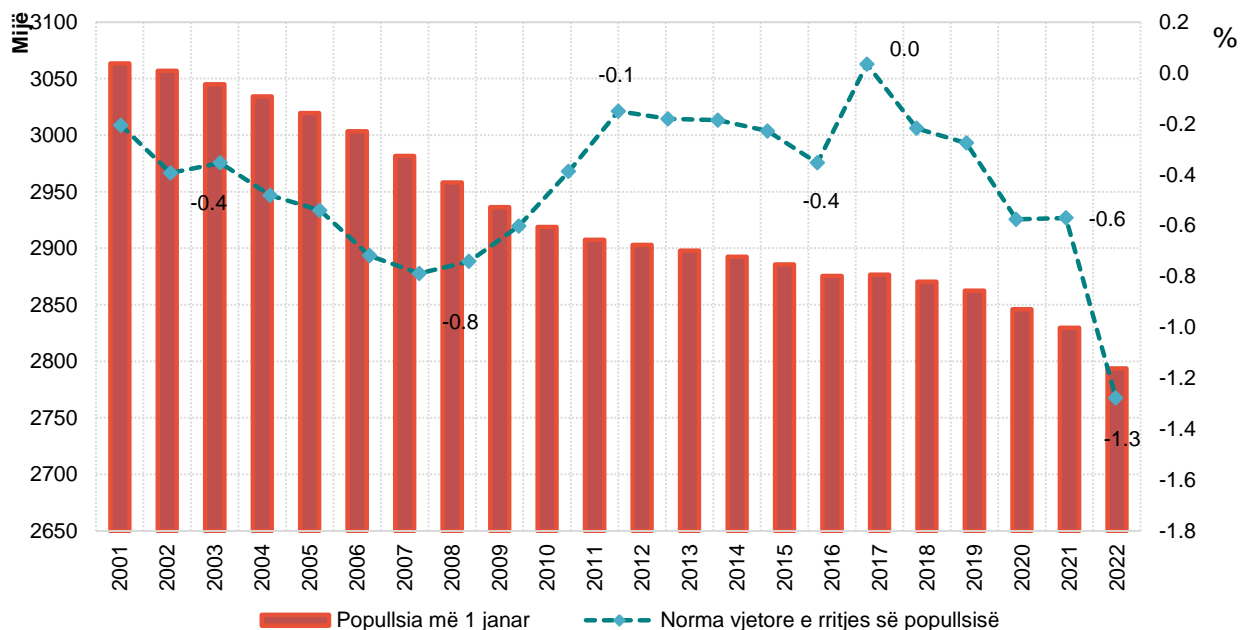
Tiranë, më 15 prill 2022: Popullsia e Shqipërisë më 1 janar 2022 rezulton 2.793.592 banorë, duke pësuar një rënie me 1,3 %, krahasuar me 1 janar 2021.

Gjatë vitit 2021 shtesa natyrore e popullsisë (lindje-vdekje) ishte -3.296 banorë, duke shënuar për herë të parë shtesë natyrore negative.

Numri i imigrantëve në vitin 2021 ishte 9.195 persona dhe numri i emigrantëve ishte 42.048 persona.

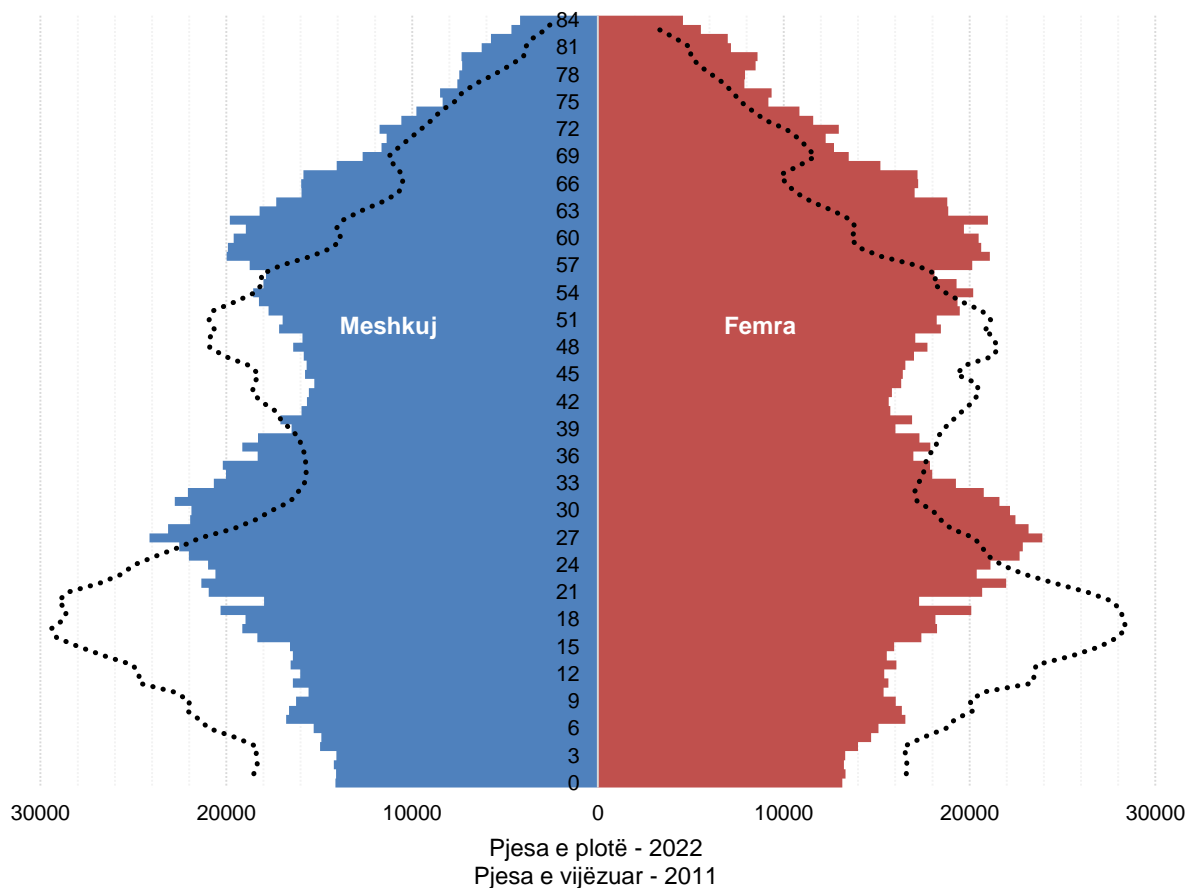
Migracioni neto (diferenca midis imigrantëve dhe emigrantëve) pësoi një rritje në vlerë absolute, krahasuar me një vit më parë: nga -16.684 në -32.853 banorë në 2021.

Fig. 1 Popullsia më 1 janar dhe norma vjetore e rritjes



Për publikim: më 15 prill 2022

Fig. 2 Piramida e popullsisë më 1 janar 2011-2022



Në 1 janar 2022 mosha medianë e popullsisë rezulton 38,2 vjeç nga 37,6 që ishte më 1 janar 2021.

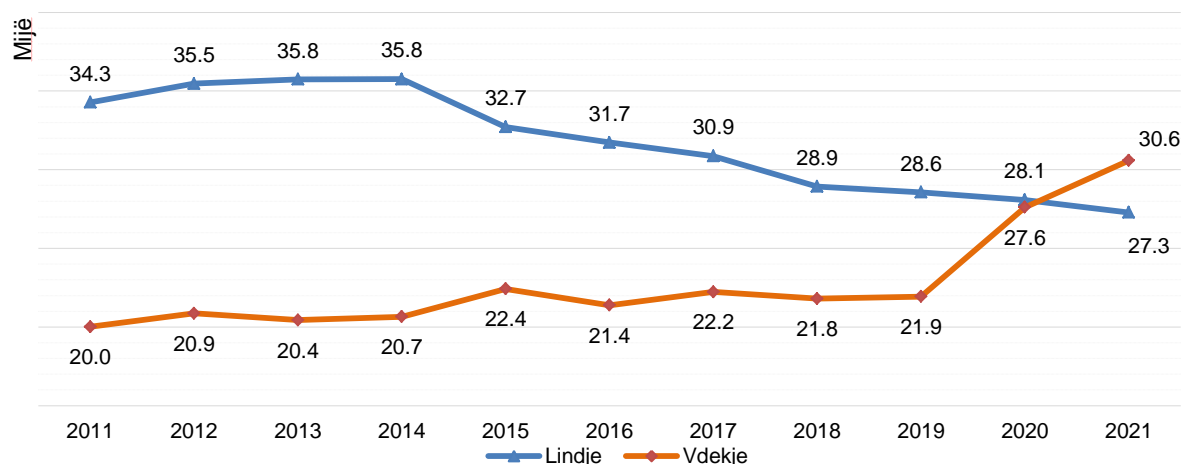
Në 1 janar 2022 raporti i varësisë së të rinjve (raporti i popullsisë 0-14 vjeç me popullsinë 15-64 vjeç) u zvogëlua krahasuar me 1 janar 2021: nga 24,2 % në 24,0 %, ndërsa raporti i varësisë së të moshuarve (raporti i popullsisë 65+ me popullsinë 15-64 vjeç) u rrit: nga 22,3 % në 23,1 % gjatë të njëjtës periudhë.

Raporti gjinor i popullsisë gjithsej më 1 janar 2022 ka pësuar rënie në krahasim me 1 janar 2021: nga 99,3 në 98,6 meshkuj për 100 femra.

Raporti gjinor në lindje u rrit, duke shënuar vlerën 107,5 në vitin 2021, nga 106,6 që ishte në vitin 2020.

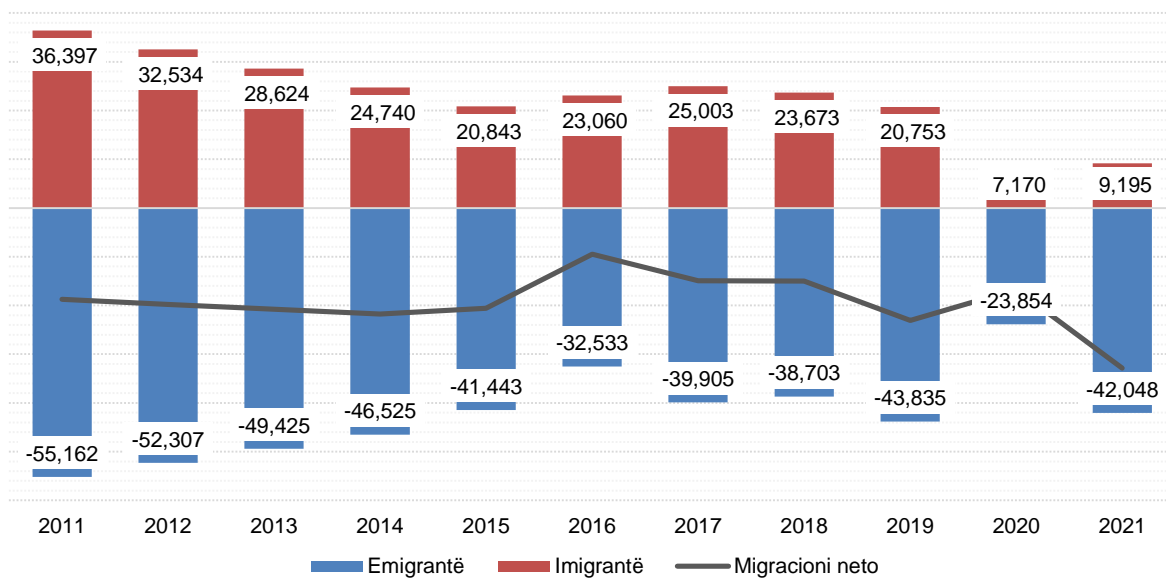
Gjatë vitit 2021 lindën 27.284 foshnja, duke pësuar një rënie prej 2,8 %, krahasuar me një vit më parë. Numri i vdekjeve në 2021 ishte 30.580 persona, duke patur një rritje prej 10,8 %, krahasuar me një vit më parë.

Fig. 3 Lindjet dhe vdekjet në Shqipëri



Në vitin 2021 numri i emigrantëve ishte 42.048 persona dhe numri i imigrantëve ishte 9.195 persona.

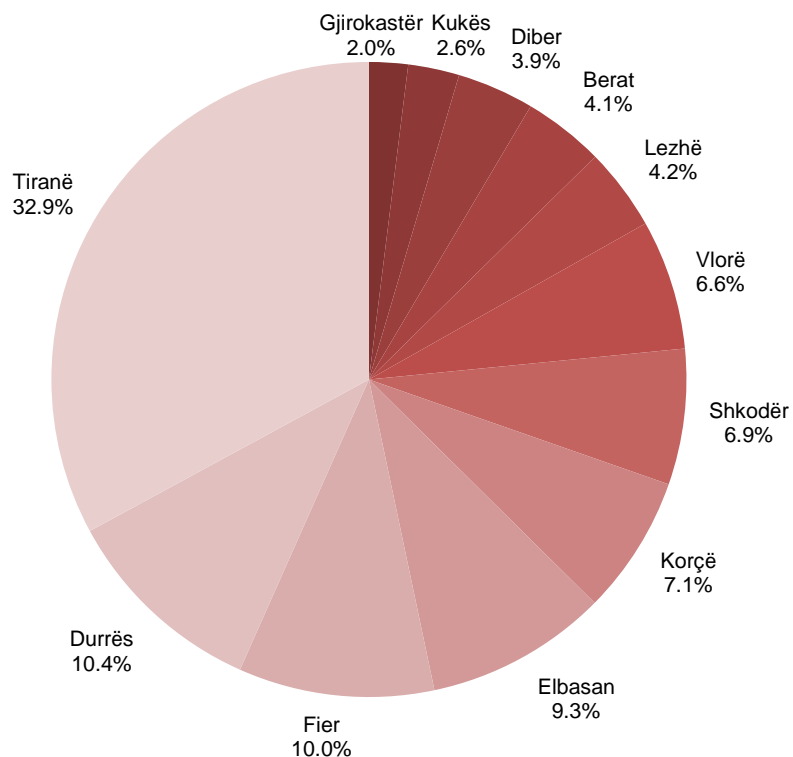
Fig. 4: Emigrant, imigrant dhe migracioni neto



Tirana, Durrësi dhe Fieri kanë peshën më të lartë në popullsinë gjithsej.

Më 1 janar 2022 Tirana zë rreth 32,9 % të popullsisë gjithsej, duke vazhduar të jetë një nga qarqet më të populluara të vendit, ndjekur nga Durrësi dhe Fieri me nga 10,4 % dhe 10,0 % përkatësisht. Sa i përket qarqeve të tjerë, pesë prej tyre zënë respektivisht nga 2 % deri 5 % të popullsisë gjithsej.

Fig. 5 Pjesa që zë popullsia e secilit qark në popullsinë gjithsej më 1 janar 2022



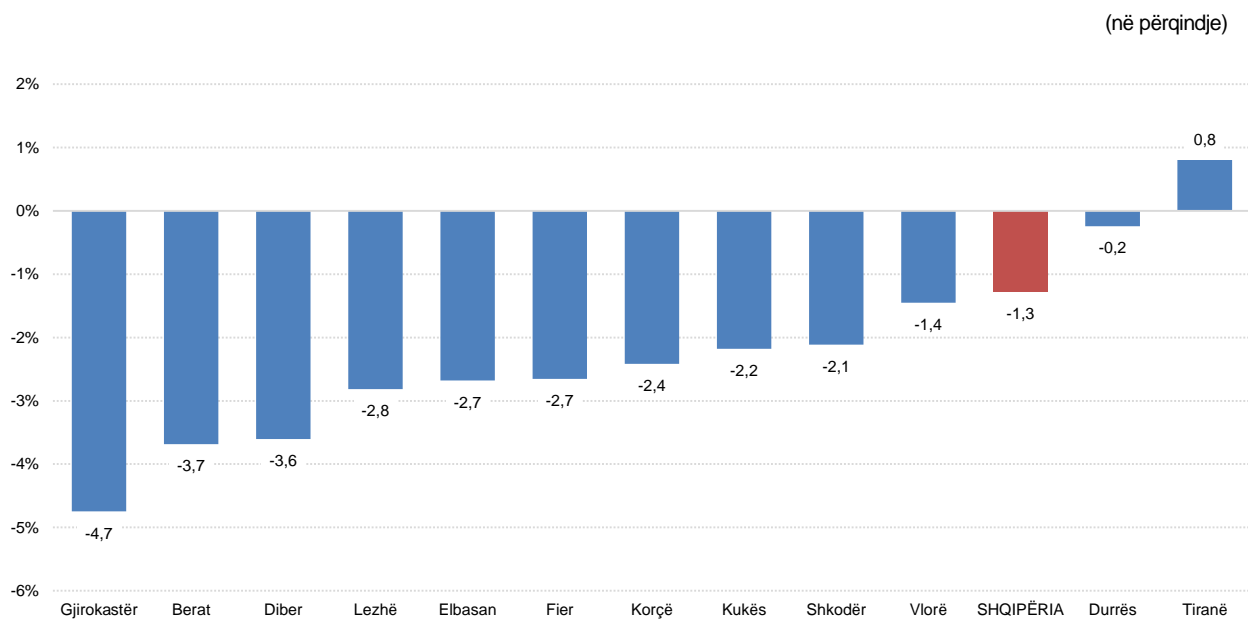
Më 1 janar 2022 popullsia u rrit vetëm në një qark të vendit

Përlllogaritjet e popullsisë më 1 janar 2022 tregojnë se vetëm një qark i vendit shënojë rritje të popullsisë, krahasuar me një vit më parë, ndërsa njëmbëdhjetë qarqet e tjerë shënuan rënie të popullsisë. Rritja u shënuar në Tiranë (+ 0,8 %).

Në të kundërt, uljet më të mëdha të popullsisë u shënuan në qarqet: Gjirokastrë (- 4,7 %), Berat (- 3,7 %) dhe Diber (- 3,6 %).

Qarku me raportin e varësisë së të rinjve më të lartë është Kukësi (33,5 %), i cili po ashtu rezulton edhe si qarku me raportin e varësisë së të moshuarve më të lartë (26,2 %), ndjekur nga qarku i Lezhës me (26,1%).

Fig. 6 Norma vjetore e ndryshimit të popullsisë sipas qarkut, 1 janar 2022 vs 1 janar 2021



Anekse

Tab. 1 Popullsia më 1 janar sipas grup-moshës dhe gjinisë

Grup-mosha	1 janar 2021			janar 2022		
	M	F	MF	M	F	MF
0-4	73.974	69.572	143.546	71.489	67.002	138.491
5-9	81.708	80.005	161.713	79.844	78.734	158.578
10-14	83.041	79.066	162.107	80.976	78.043	159.019
15-19	96.566	92.509	189.075	93.320	89.877	183.197
20-24	109.136	109.651	218.787	101.815	101.448	203.263
25-29	117.857	117.340	235.197	113.768	115.124	228.892
30-34	108.995	99.057	208.052	107.410	101.817	209.227
35-39	91.048	85.911	176.959	92.423	86.038	178.461
40-44	78.999	80.415	159.414	79.527	80.438	159.965
45-49	81.594	87.253	168.847	79.573	84.767	164.340
50-54	90.329	97.106	187.435	88.662	95.716	184.378
55-59	97.462	101.163	198.625	94.545	99.274	193.819
60-64	92.124	96.329	188.453	93.899	98.838	192.737
65-69	72.196	77.028	149.224	74.520	80.184	154.704
70-74	54.148	58.382	112.530	55.131	60.328	115.459
75-79	40.995	44.359	85.354	39.208	42.784	81.992
80-84	27.176	30.982	58.158	28.192	32.848	61.040
85+	12.634	13.631	26.265	12.758	13.272	26.030
GJITHSEJ	1.409.982	1.419.759	2.829.741	1.387.060	1.406.532	2.793.592

Tab. 2 Popullsia më 1 janar sipas qarkut dhe gjinisë

Qarku	1 janar 2021			1 janar 2022		
	M	F	MF	M	F	MF
Berat	59.715	59.735	119.450	57.192	57.858	115.050
Dibër	59.372	54.311	113.683	57.145	52.440	109.585
Durrës	147.648	144.381	292.029	147.096	144.229	291.325
Elbasan	132.501	133.744	266.245	128.208	130.904	259.112
Fier	144.281	141.721	286.002	139.603	138.810	278.413
Gjirokastrë	28.112	29.919	58.031	26.567	28.711	55.278
Korçë	100.228	101.965	202.193	97.235	100.068	197.303
Kukës	38.213	36.175	74.388	37.361	35.407	72.768
Lezhë	59.826	60.852	120.678	57.775	59.508	117.283
Shkodër	96.097	101.080	197.177	93.707	99.302	193.009
Tiranë	449.929	462.261	912.190	452.793	466.718	919.511
Vlorë	94.060	93.615	187.675	92.378	92.577	184.955
GJITHSEJ	1.409.982	1.419.759	2.829.741	1.387.060	1.406.532	2.793.592

Tab. 3 Popullsia mesatare sipas grup-moshës dhe gjinisë

Grup-mosha	2020			2021		
	M	F	MF	M	F	MF
0-4	75.009	70.717	145.726	72.730	68.289	141.019
5-9	82.536	80.413	162.949	80.776	79.370	160.146
10-14	84.314	80.119	164.433	82.009	78.554	160.563
15-19	98.512	94.692	193.204	94.943	91.193	186.136
20-24	110.973	111.633	222.606	105.475	105.550	211.025
25-29	119.011	117.391	236.402	115.813	116.232	232.045
30-34	107.422	97.075	204.497	108.202	100.437	208.639
35-39	90.087	85.479	175.566	91.736	85.974	177.710
40-44	79.010	80.956	159.966	79.263	80.426	159.689
45-49	82.418	88.256	170.674	80.582	86.011	166.593
50-54	91.074	97.226	188.300	89.495	96.411	185.906
55-59	98.608	102.264	200.872	96.003	100.219	196.222
60-64	91.383	95.488	186.871	93.011	97.584	190.595
65-69	70.762	75.012	145.774	73.358	78.606	151.964
70-74	53.602	57.541	111.143	54.639	59.356	113.995
75-79	41.265	44.408	85.673	40.100	43.573	83.673
80-84	26.737	30.186	56.923	27.684	31.915	59.599
85+	12.575	13.695	26.270	12.696	13.451	26.147
GJITHSEJ	1.415.298	1.422.551	2.837.849	1.398.515	1.413.151	2.811.666

Metodologjia

Metoda e komponentit të gjeneratës

Përlllogaritjet vjetore të popullsisë bazohen në metodën e komponentit të gjeneratës. Kjo është një metodë standarde demografike, e cila përdor një sërë burime të dhënash për komponentët bazë të ndryshimit të popullsisë. Komponentët kryesorë të ndryshimit të popullsisë janë përmbledhur si më poshtë vijon:

1. Shtesa Natyrore (lindjet dhe vdekjet)

Si pikënisje për përlllogaritjen e popullsisë banuese u konsiderua numri i popullsisë banuese që më 1 janar të vitit të mëparshëm. Lindjet gjatë periudhës 12 mujore i janë shtuar popullsisë, ndërsa vdekjet janë zbritur respektivisht sipas moshës, gjinisë dhe qarkut respektiv.

2. Migracioni Neto

Lëvizjet e njerëzve që hyjnë dhe dalin nga vendi (migracioni ndërkombëtar) është komponenti më i vështirë për t'u matur, duke qenë se Shqipëria nuk ka ende një regjistër popullsie. Në këtë mënyrë, ne përdorim të dhënat më të mira "proxy" për vlerësimin e migracionit, duke u bazuar kryesisht në të dhënat e mbledhura nga Moduli i Migracionit, nëpërmjet Anketës së Forcave të Punës, kombinuar me koeficientët e projeksioneve të popullsisë 2011-2031.

3. Lindjet

Ndryshimet në popullsi si pasojë e lindjeve:

Lindjet e gjalla që ndodhin nga 1 janari në 31 Dhjetor të vitit të kaluar, i shtohen popullsisë zero vjeç sipas gjinisë dhe i shpërndahen qarkut ku lindja është regjistruar në zyrën e gjendjes civile.

Të dhënat e lindjeve

Të dhënat e lindjeve sipas gjinisë sigurohen nga Drejtoria e Përgjithshme e Gjendjes Civile, e cila dërgon në INSTAT vetëm numrin e lindjeve të banuesve në Shqipëri. Konsiderohen të gjitha lindjet e banuesve në Shqipëri gjatë periudhës referencë, duke mos marrë parasysh lindjet e banuesve jashtë Shqipërisë (emigrantëve), edhe pse mund të regjistrohen në zyrat e gjendjes civile, pranë ish-vendbanimeve të tyre.

Regjistrimet e vona të lindjeve

Kryhet një rregullim i vogël i numrit të lindjeve që regjistrohen vonë për vitin aktual, në mënyrë që të përfshijmë të gjitha lindjet e ndodhura në periudhën referencë. Numri i lindjeve të regjistruara vonë, në vitin e mëparshëm janë konsideruar si një proxy për regjistrimet e vona të vitit aktual, duke konsideruar supozimin (si rezultat edhe i analizave tona të vazhdueshme) që numri i regjistrimeve të vona të lindjeve nuk ndryshon shumë nga viti në vit.

4. Vdekjet

Ndryshimet në popullsi si pasojë e numrit të vdekjeve:

Vdekjet e regjistruara në Shqipëri nga 1 janari në 31 Dhjetor të vitit të kaluar i zbriten popullsisë sipas gjinisë, moshës dhe qarkut të vendbanimit.

Të dhënat e vdekjeve

Të dhënat e vdekjeve sigurohen nga Drejtoria e Përgjithshme e Gjendjes Civile, sipas karakteristikave bazë demografike. Konsiderohen të gjitha vdekjet e banuesve në Shqipëri gjatë periudhës referencë, duke mos marrë parasysh vdekjet e banuesve jashtë Shqipërisë (emigrantëve), edhe pse mund të regjistrohen në zyrat e gjendjes civile pranë ish-vendbanimeve të tyre.

Regjistrimet e vona të vdekjeve

Bëjmë një rregullim të vogël të numrit të vdekjeve që regjistrohen vonë për vitin aktual, në mënyrë që të përfshijmë të gjitha vdekjet e ndodhura në periudhën referencë. Numri i vdekjeve të regjistruara vonë, në vitin e mëparshëm janë konsideruar si një proxy për regjistrimet e vona të vitit aktual, duke konsideruar supozimin (si rezultat edhe i analizave tona të vazhdueshme) që numri i regjistrimeve të vona të vdekjeve nuk ndryshon shumë nga viti në vit.

5. Lëvizjet e brendshme

Lëvizjet e popullsisë brenda territorit të vendit, gjithashtu sigurohen nga Drejtoria e Përgjithshme e Gjendjes Civile e cila i mundëson këto të dhëna në bazë vjetore. Përfshihen të gjitha lëvizjet e popullsisë të cilat janë shoqëruar me ndryshim të vendbanimit (qarkut) pasqyruar me regjistrim në zyrën e gjendjes civile të vendbanimit të ri të personit. Lëvizjet e brendshme të personave të cilat nuk janë shoqëruar me regjistrim në zyrat e gjendjes civile respektive sipas vendbanimit të ri, nuk mund të merren parasysh.

PËRKUFIZIME

Popullsia banuese: bazohet në konceptin e vendbanimit të zakonshëm.

Sipas këtij përkufizimi përfshihen në popullsinë banuese të një viti të gjithë ata persona që banojnë ose kanë si qëllim të banojnë në vend për të paktën 12 muaj, pavarësisht shtetësisë së tyre.

Mosha medianë: është mosha në të cilën gjysma e popullsisë është më e vjetër dhe gjysma më e re.

Norma e rritjes së popullsisë në 1 janar : Është raporti i rritjes gjithsej të popullsisë përgjatë një viti si rezultat i rritjes së saj natyrore dhe migrimit neto ndaj vitit të mëparshëm, shprehur në përqindje.

Raporti i varësisë moshore: Është raporti i personave në moshë 0-14 vjeç dhe 65+ vjeç ndaj popullsisë në moshë pune 15-64 vjeç.

Raporti i varësisë së të rinjve: Është raporti i personave në moshë 0-14 vjeç ndaj popullsisë në moshë pune 15-64 vjeç.

Raporti i varësisë së të moshuarve: Është raporti i personave në moshë 65+ vjeç ndaj popullsisë në moshë pune 15-64 vjeç

Raporti gjinor: Është raporti i meshkujve ndaj femrave në një periudhë të dhënë, zakonisht i shprehur si numri i meshkujve për çdo 100 femra.

Raporti gjinor në lindje: Është raporti i meshkujve ndaj femrave të lindur në një periudhë të dhënë, zakonisht i shprehur si numri i meshkujve për çdo 100 femra.

Shtesa natyrore e popullsisë: Është teprica (ose deficit) i lindjeve ndaj vdekjeve në një popullsi, në një periudhë kohe të dhënë (L-V).

Migracioni neto: Është teprica (ose deficit) i imigrantëve ndaj emigrantëve në një popullsi, në një periudhë kohe të dhënë (I-E).