

157723

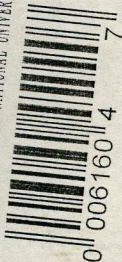
*Книжка
Алекс. Владимировича
Фюнер
от абитуранта*

А. С. Федоровскій

Прив.-Доц. Харьковскаго Университета.

ДОИСТОРИЧЕСКОЕ
ПРОШЛОЕ
ХАРЬКОВСКОЙ ГУБЕРНІИ.

V.N. KARAZNE KHARKIV NATIONAL UNIVERSITY

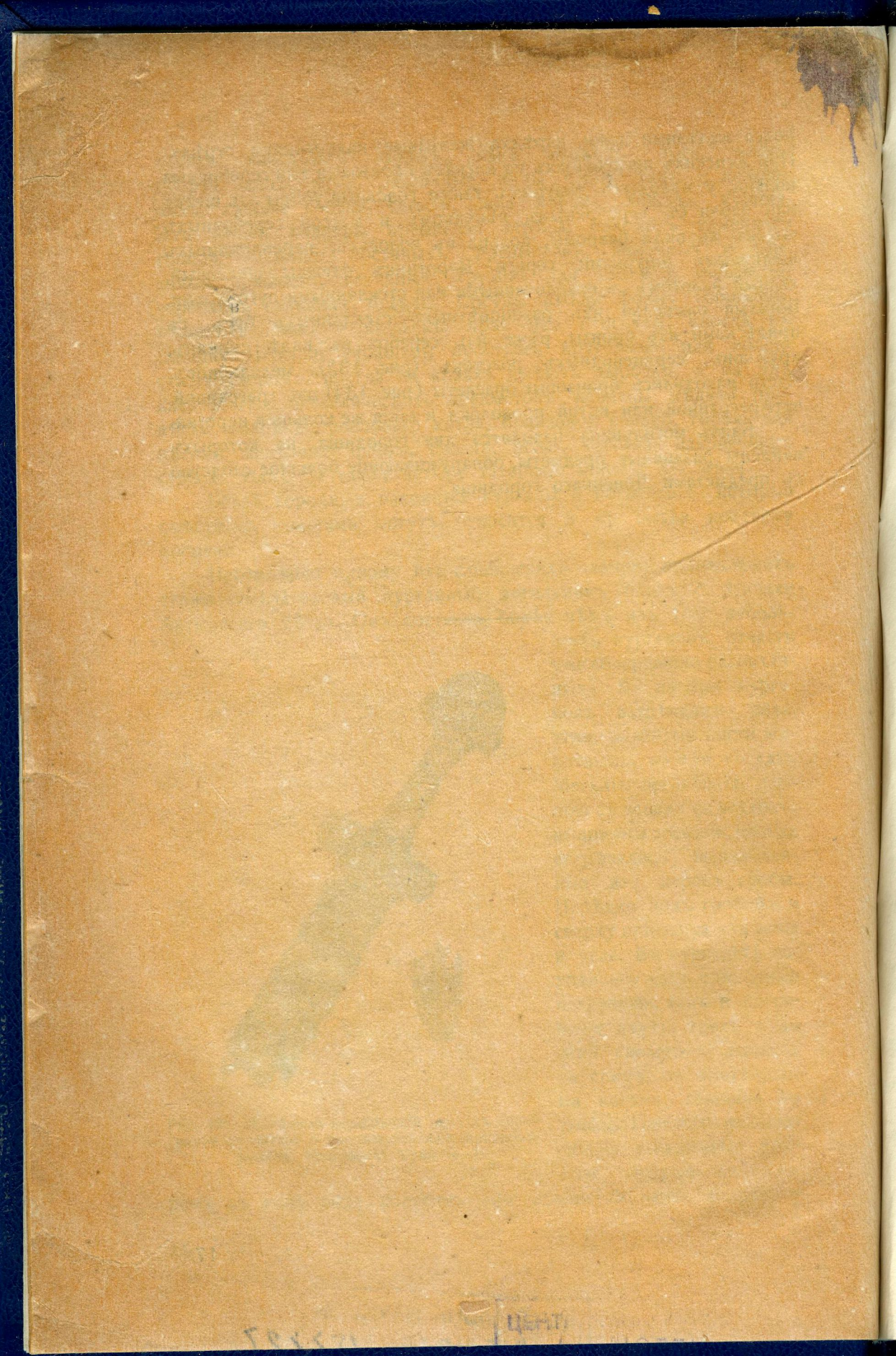


ИЗДАТЕЛЬСТВО „СОЮЗ“

Харьковскаго Кредитнаго Союза Кооперативовъ

1918.

ЦЕНТРАЛЬНА НАУКОВА



1840

1840

11



Д. С. Федоровскій

Прив.-Доц. Харьковскаго Университета.

ДОИСТОРИЧЕСКОЕ
ПРОШЛОЕ
ХАРЬКОВСКОЙ ГУБЕРНІИ.



ИЗДАТЕЛЬСТВО „СОЮЗ“.

Харьковскаго Кредитнаго Союза Кооперативовъ

1918.

80

ЦЕНТРАЛЬНА НАУКОВА
БІБЛІОТЕКА

611

ДОНСКОЕ
ПРОШЛОЕ
ХАРЬКОВСКОЕ

«Печатное Дѣло»
Типографіи
И. Л. Фришберга. { Харьков, Конторская 21/23, Клещевскій пер. № 3-й.
Телефонъ № 720.
Полтава, улица Котляревскаго.
Телефонъ № 40.

Доисторическое прошлое.

На пространствах Харьковской губернии человек живет с незапамятных времен. Однако письменные известия о тех многочисленных народах, которые сменяли здесь друг друга в течении веков относятся только к совершенно незначительному новейшему периоду, охватывающему всего одну-две тысячи лет. Что же касается длинного ряда тысячелетий, предшествовавшего этому периоду, то от него до нас дошли только вещественные памятники, различные остатки древности, нередко встречающиеся на территории нашей губернии. Нынешние жители местностей, где встречаются такие памятники, совершенно не помнят и не знают, кем и в какое время оставлены те или иные следы, но наука, которую называют *доисторической археологией*, изучая все остатки прежнего населения, стремится установить, какие племена и когда жили в той или иной области, и выяснить самый образ жизни и быт этих доисторических народов.

Чем ближе к нашему времени, тем многочисленнее и достовернее деляются письменные сведения, о том или ином народе, дошедшие до нас от современных ему, но более культурных племен, а затем уже оставленные и самим народом. В этих случаях археологическое изучение, основанное на вещественных памятниках, и историческое, основанное на письменных, идут рука об руку, взаимно проверяя и дополняя друг друга.

Одним из весьма распространенных у нас местонахождений остатков древности являются *стоянки* доисторического человека. Это места, где первобытный человек жил по временам при своих поисках дичи и рыбы. Они расположены обычно близ воды, по берегам рек, и особенно хорошо заметны в тех местах, где берег покрыт в настоящее время голыми сыпучими песками. Здесь ветер, перенося песок с места на место отбрасывает все остатки доисторического человека, которые скопляются в глубоких впадинах между песчаными дюнами. В таких котловинах выдувания нередко

смѣшаны остатки какъ самые древніе, такъ и болѣе новые, иногда почти современные. Это понятно, потому что мѣста удобныя для охоты и рыбной ловли, а также мѣста переправъ черезъ рѣки, посѣщались разными народами и въ самое различное время. Каждый народъ оставлялъ въ песчаныхъ слояхъ свои слѣды въ видѣ предметовъ, которые при выдуваніи песка оказываются соединенными вмѣстѣ.

Самыми обыкновенными изъ памятниковъ древности являются однако *курганы*, то-есть правильной формы иногда, очень высокія могильныя насыпи, —могилы“, какъ называетъ ихъ украинскій народъ, разбросанныя по всей Харьковской губерніи, какъ и по всей Украинѣ вообще. Курганы располагаются по одиночкѣ или группами, по нѣскольку вмѣстѣ, большіе и малые, иногда по нѣскольку десятковъ и даже сотенъ. Курганы встрѣчаются преимущественно на высокіхъ мѣстахъ: на водораздѣлахъ, на примѣръ, къ востоку отъ Ахтырки, или вдоль рѣкъ, главнымъ образомъ на крутыхъ берегахъ, на примѣръ, по Волчьей выше Волчанска, по Осколу выше Кулянска и вдоль всѣхъ рѣкъ Старобѣльскаго уѣзда. Иногда группы кургановъ и отдѣльные курганы тянутся вдоль рѣки почти непрерывно.

Рѣже встрѣчаются *майданы*. Это насыпи, такой же высоты, какъ курганы, но имѣющія форму кольца, иногда окруженныя еще боковыми валами, расходящимися въ стороны, дугообразными, или неправильными. На Украинѣ майданы носятъ имя „раскопанныхъ могилъ“. Въ послѣднее время приходятъ къ заключенію, что въ большинствѣ случаевъ это, дѣйствительно, остатки кургановъ, раскопанныхъ въ прежнее время для выварки изъ курганной земли селитры.

На нѣкоторыхъ курганахъ уцѣлѣли до нашего времени *каменные бабы*. Это сдѣланныя изъ мягкаго камня фигуры, изображающія людей—мужчинъ и женщинъ. Къ сожалѣнію, много каменныхъ бабъ по невѣжеству было разбито и попорчено, однако еще недавно во всей губерніи насчитывалось свыше ста каменныхъ бабъ, частью стоящихъ еще на курганахъ, частью перевезенныхъ въ имѣнія или села. Больше всего ихъ сохранилось въ Изюмскомъ уѣздѣ, отчасти въ Зміевскомъ, Старобѣльскомъ и Кулянскомъ, въ остальныхъ уѣздахъ бабы представляютъ величайшую рѣдкость. Вообще же эти памятники необходимо охранять самымъ тщательнымъ образомъ.

Значительно рѣже, чѣмъ курганы, встрѣчаются *городища*, то-есть укрѣпленныя мѣста по берегамъ рѣкъ, часто при впаденіи одной рѣки въ другую, обнесенные земляными валами и окопанные рвами. Извѣстно также городище въ Верхнемъ Салтовѣ, имѣвшее стѣны, сложенныя изъ камня; теперь почти всѣ

камни растащены жителями. Городища рѣдко служили для житья. Это видно уже потому, что они лежатъ на крутыхъ, неприступныхъ мѣстахъ, да и пространство обыкновенно занимаютъ очень небольшое, такъ что жить на городищахъ можно было только временно. Можно думать, что городища были укрѣпленіями возлѣ древнихъ поселеній, куда, въ случаѣ приближенія враговъ, жители спасались со своимъ скотомъ и имуществомъ, и тамъ отсиживались и отбивались короткое время, пока враги не уйдутъ.

Въ немногихъ мѣстахъ Харьковской губ. извѣстны *могильники*—это древнія кладбища, содержащія множество погребеній, расположенныхъ другъ возлѣ друга. Съ поверхности могильникъ можетъ быть совершенно незамѣтенъ, и открывается случайно при земляныхъ работахъ или при размываніи водою поверхности. Очень большія курганныя группы тоже называютъ могильниками.

Наконецъ, къ остаткамъ древности принадлежатъ также и *клады*—спрятанныя въ землю вещи, часто и деньги, которыя открываются всегда случайно и относятся къ самому различному времени и *случайныя находки* самыхъ различныхъ предметовъ.

Изучая всѣ перечисленные и другіе памятники, археологія давно уже установила, что въ глубочайшей древности люди совершенно не знали употребленія металловъ. Они приготовляли свои орудія и оружіе изъ дерева, рога и камня, какъ нѣкоторыя племена дикарей, живущія еще и теперь въ Австраліи. Это время въ исторіи человѣчества называется *каменнымъ вѣкомъ*. Много позже люди выучились пользоваться металлами—сначала мѣдью, которую вскорѣ стали сплавлять съ оловомъ, получая болѣе твердый и красивый металл—бронзу. Время, когда для орудій и украшеній употреблялась уже бронза, называютъ *бронзовымъ вѣкомъ*. Наконецъ человѣкъ выучился обрабатывать самые тугоплавкіе металлы, изъ которыхъ важнѣйшій—желѣзо, и съ этого момента начинается *желѣзный вѣкъ*, который продолжается и понынѣ.

Каменный вѣкъ раздѣляется на древній, когда человѣкъ былъ совершеннымъ дикаремъ, велъ бродячій образъ жизни и занимался исключительно охотой и рыбной ловлей. Онъ умѣлъ дѣлать орудія только отбитыя изъ камня. Это время называется *палеолитическимъ періодомъ*¹⁾ и совпадаетъ съ четвертичнымъ періодомъ въ геологіи. Здѣсь остатки человѣка и его издѣлій встрѣчаются вмѣстѣ съ костями вымершихъ животныхъ: мамонта, перегородчатоносаго носорога и др. Въ Харьковской губерніи остатковъ палеолитическаго чело-

¹⁾ Палеолитическій, по-гречески, древне-каменный.

вѣка до сихъ поръ не найдено, хотя они могутъ встрѣтиться въ будущемъ, такъ какъ въ сосѣднихъ губерніяхъ—Полтавской (с. Гонцы Лубенск. у.) и Воронежской (с. Костенки Ворон. у.) такія находки извѣстны.

Много тысячелѣтій прошло прежде, чѣмъ человѣкъ выучился разводить домашнихъ животныхъ, сначала собаку, потомъ козу, овцу, свинью, крупный рогатый скотъ, наконецъ лошадь, въ то же время онъ изобрѣлъ способъ изготовленія глиняной посуды, а свои каменные орудія научился гладко шлифовать и просверливать. Этотъ новый каменный вѣкъ наступилъ только въ современную геологическую эпоху, когда остались только животныя, какія живутъ и въ настоящее время и называется въ археологіи *неолитическимъ періодомъ*¹⁾.

Неолитическій періодъ

раздѣляется на двѣ эпохи. Въ началѣ его наибольшимъ распространеніемъ пользовались очень маленькія отбивныя орудія, имѣющія форму треугольниковъ, полулуній и т. п., также очень тонкія кремневые пластинки. Орудія такого рода встрѣчаются всегда по берегамъ рѣкъ, что объясняется ихъ назначеніемъ. Большинство ихъ служило зазубринами для гарпуновъ, но иныя могли употребляться, какъ наконечники стрѣлъ, для рѣзбы на кости и для татуировки. Изрѣдка встрѣчаются черепки очень плохо выжженной глиняной посуды. Орудія этого времени встрѣчаются во многихъ мѣстахъ по Дону, а также по Ворсклѣ, на песчаныхъ площадяхъ. Замѣчательная мастерская этихъ орудій находится близъ с. Кочетка Волчанск. у. Здѣсь встрѣчено громадное количество осколковъ кремня, куски

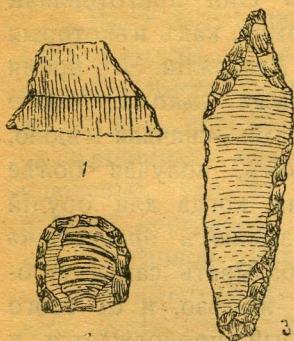


Рис. 117. Ранне-неолитическія орудія. 1. Зазубрина для гарпуна. 2. Скребокъ. 3. Наконечникъ стрѣлы. Дюны близъ дер. Кицевки Волчанск. у.

камня, рѣдкіе черепки и многочисленныя мелкія орудія (рис. 117).

Позже неолитическій человѣкъ выдѣлываетъ чрезвычайно искусно разнообразнѣйшія отбивныя орудія, а также превосходно шлифуетъ и полируетъ камень. Стоянки этого времени весьма многочисленны по песчанымъ берегамъ Дона, Ворсклы, Оскола и другихъ рѣкъ. Вѣтеръ, передвигая песокъ, обнажаетъ здѣсь слой древней почвы, смѣшанной съ золою и углями, битыми и жжеными костями, кусками различнаго камня, кремневыми

¹⁾ Неолитическій — ново-каменный.

осколками и орудіями и громаднымъ количествомъ черепковъ. Кости принадлежатъ домашнимъ животнымъ, изрѣдка и чело- вѣку. Кремневяя орудія сдѣланы съ величайшимъ искусствомъ (рис. 118). Это—скребки—большіе закругленные куски кремня, служившіе для очистки и выдѣлки шкуръ, ножи—кремневяя пластины, иногда оббитыя съ краевъ, разнообразнѣйшіе наконечники копій и стрѣлъ, острия шилья для кожи. Здѣсь же часто можно

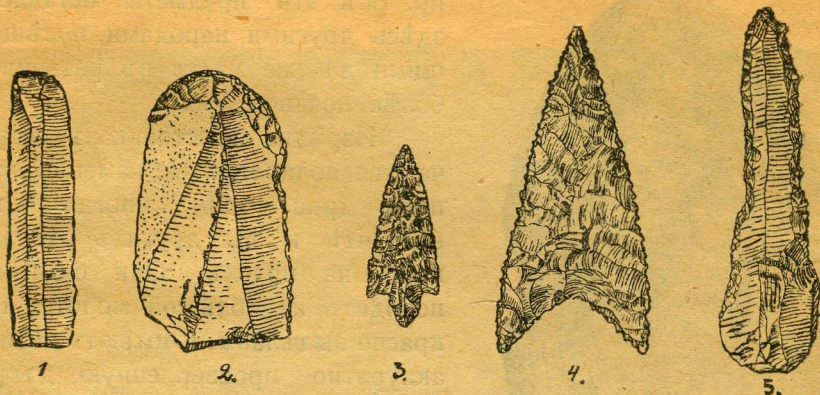


Рис. 118. Поздне-неолитическія кремневяя орудія. 1. Ножъ. 2. Скребокъ. 3 и 4. Наконечники стрѣлъ. 5. Шило. Стоянка у с. Черкасскій Бишкинь Зміевск. у.

найти „ядрища“—куски кремня отъ котораго со всѣхъ сторонъ отбиты пластинки, многочисленныя осколки и отбойники—орудія, служившія для обработки кремня, и поэтому состоящія обычно изъ болѣе вязкихъ породъ камня.

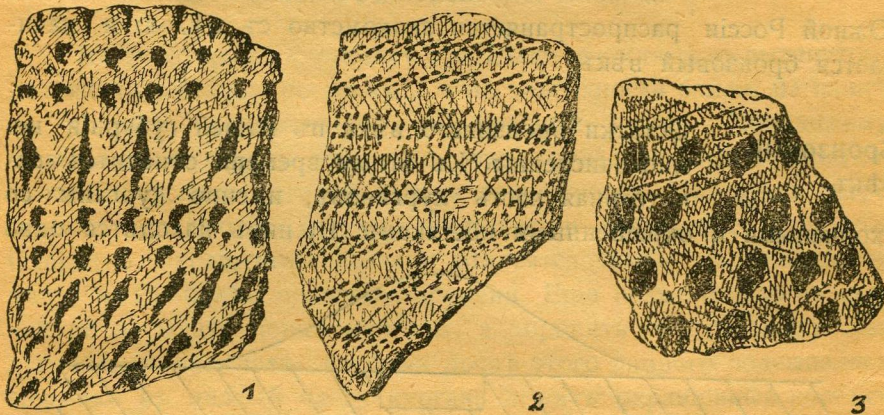


Рис. 119. Черепки поздне-неолитическихъ сосудовъ. Стоянка у с. Черкасскій Бишкинь Зміевск. у.

Черепки глиняной посуды украшены разнообразнѣйшими узорами, сдѣланными на сырой глинѣ палочкой, косточкой, ногтемъ, отпечаткомъ веревки и пр. Часто они имѣютъ на краю

дырочки. Иногда весь сосудъ сплошь покрытъ красивымъ рисункомъ, но выдѣлка посуды очень грубая—безъ гончарнаго круга и обжигъ слабый и неровный (рис. 119).

Часто вмѣстѣ съ предметами каменнаго вѣка на стоянкахъ попадаются бронзовыя стрѣлы и украшенія, стеклянныя бусы, даже желѣзныя вещи, монеты и пр. Всѣ эти предметы оставлены здѣсь другими народами, посѣщавшими тѣ же мѣста въ различное, болѣе позднее время.

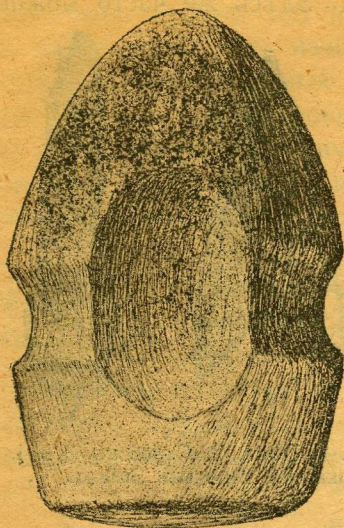


Рис. 120. Каменный полированный топоръ съ углубленіемъ и желобомъ для привязыванія. $\frac{2}{3}$ натур. величины. Хут. Зливка Изюмск. у.

Изрѣдка ни стоянкахъ встрѣчаются полированные каменные топоры (рис. 120); иногда ихъ находятъ и въ другихъ мѣстахъ, напр., на поляхъ. Они больше походятъ на большой молотъ, прекрасно выдѣланы, и имѣютъ обычно аккуратно просверленную дыру. Полированные топоры употреблялись еще долго послѣ конца каменнаго вѣка. Нѣсколько ихъ найдено въ Богодуховскомъ, также въ Изюмскомъ и др. уѣздахъ. Неолитическій періодъ начался десятки тысячъ лѣтъ назадъ а около 7000 лѣтъ до Р. Х. въ

Южной Россіи распространяется знакомство съ мѣдью и начинается бронзовый вѣкъ.

Бронзовый вѣкъ.

Остатки бронзоваго вѣка въ нашей губерніи немногочисленны. Къ этому времени относится значительная часть кургановъ, именно курганы со скорченными и окрашенными костяками. Въ нихъ находится одно

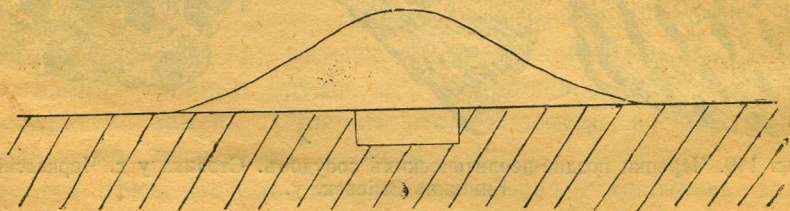


Рис. 121. Разрѣзъ кургана со скорченнымъ костякомъ.

иногда два погребенія, помѣщенныя въ ямахъ (рис. 121), иногда покрытыя деревянною обкладкой или въ деревянныхъ срубахъ.

Костяки лежатъ на боку, съ подогнутыми ногами, одна рука на груди, другая подложена подъ голову, вообще, въ положеніи спящаго человѣка (рис. 122). При костякахъ находятся кремневья орудія, костяныя пряжки, иногда предметы изъ оленьяго рога и мѣдные или бронзовые кинжалы. Чаше же всего сосуды—одинъ или два, въ которые, очевидно, помѣщалась пища и питье для покойника.

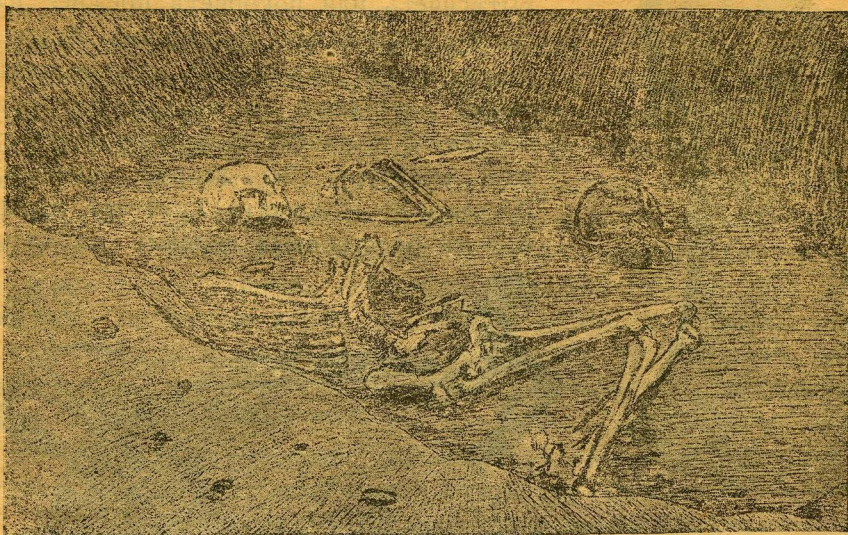


Рис. 122. Погребеніе со скорченнѣмъ костякомъ. При скелетѣ сосудъ и мѣдный кинжалъ. Волчанскъ.

Въ нѣкоторыхъ курганахъ встрѣчаются костяки въ вытянутомъ положеніи, лежащіе не въ ямѣ, а на поверхности земли, на спинѣ, съ костями, окрашенными въ красный цвѣтъ. Повидимому, окраска происходитъ отъ того, что трупъ посыпался красной краской, кусочки которой иногда сохраняются. При этихъ погребеніяхъ попадаютъ сосуды, костяныя и бронзовыя предметы. Очевидно, окрашенные костяки относятся также къ бронзовому вѣку, но къ болѣе позднему времени. Еще позже вошло въ обычай не насыпать новые курганы, а хоронить въ готовыхъ уже курганныхъ насыпяхъ, которыя послѣ этого немного подсыпались. Нерѣдко въ нижней части кургана лежитъ окрашенный костякъ, а въ насыпи скорченнѣй. О народѣ, которому принадлежатъ эти курганы, историческихъ свѣдѣній нѣтъ, мы не знаемъ даже, какъ онъ назывался.

Мѣдно-бронзовый вѣкъ въ нашихъ мѣстахъ начинается за 7 тысячъ лѣтъ до Рождества Христова и кончается приблизительно за 600 лѣтъ до Р. Х., когда въ нашихъ степяхъ появ-

ляются скифы, которые приносят съ собою знакомство съ желѣзомъ.

Скифы.

Уже за 650 лѣтъ до Рождества Христова на побережьи Чернаго моря основываются первыя греческія колоніи. Приблизительно въ то же время въ южно-русскихъ степяхъ водворяются скифы—кочевой народъ, пришедшій изъ Азіи, который вытѣсняетъ или покоряетъ прежнее население степей. Съ греческими колонистами, послѣ нѣкоторыхъ столкновений, скифы вступаютъ въ мирныя торговыя отношенія и отчасти стараются перенять ихъ культуру. Во второй половинѣ IV вѣка до Рождества Христова новый народъ родственннй скифамъ—сарматы,



Рис. 123. Мѣдный топоръ $\frac{2}{3}$ натур. величины. Куряжскій монастырь Харьк. у.

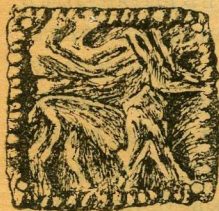


Рис. 124. Скифская золотая бляшка. Хут. Настенкинъ Богодух. у.



Рис. 125. Скифскій бронзовый котель. Старобѣл. у.

приходить по ихъ слѣдамъ, и во II вѣкѣ захватываетъ власть надъ всею скифскою областью, гдѣ удерживается еще лѣтъ триста послѣ Р. Х.

Скифы и сарматы простирали свою власть, вѣроятно, на всю степную часть нынѣшней Украины, но самыя сильныя и богатыя племена „дарскіе скифы“ жили по Днѣпру и ближе къ

Азовскому морю. Громадные курганы скиѳовъ отличаются чрезвычайнымъ богатствомъ погребеній, при чемъ цари хоронились вмѣстѣ съ женами, слугами или рабами, лошадьми, иногда и колесницами. При погребеніяхъ находится большое количество разнообразныхъ предметовъ: оружіе изъ бронзы и желѣза—кинжалы, ножи, мечи, топоры, копья, колчаны съ бронзовыми, рѣдко желѣзными, стрѣлами, щиты и пр. Оружіе оправлено золотомъ и украшено рѣзбой, колчаны обложены золотыми фигурными пластинами. Одежда расшита золотыми штампованными бляшками, пластинками, которыхъ иногда находили нѣсколько сотъ штукъ, съ изображеніемъ людей, львовъ, оленей (рис. 124), грифоновъ, орловъ, кабановъ, головы Медузы и пр. четырехугольной, треугольной, круглой и продолговатой формы. Часто встрѣчались также золотыя бусы, пуговицы, бубенчики, серьги, кольца, браслеты, шейные обручи. При погребеніяхъ находилась посуда черная глиняная, иногда серебряная и золотая съ замѣчательными изображеніями изъ жизни скиѳовъ, вѣроятно греческой работы, а также громадные бронзовые котлы на высокой ножкѣ съ нѣсколькими ручками, иногда въ видѣ козловъ (рис. 125). Въ сосудахъ помѣщались кости животныхъ, въ котлахъ попадались даже кости цѣлаго барана. Скелеты лошадей помѣщались цѣликомъ съ дорогимъ упряжнымъ уборомъ. Большинство скиѳскихъ кургановъ раскопано кладоискателями уже въ глубокой древности.

Харьковская губернія находилась на окраинѣ области вліянія скиѳовъ и такихъ богатыхъ погребеній въ ней не встрѣчали; однако въ Богодуховскомъ и Валковскомъ уѣздахъ раскопаны были курганы съ характерными скиѳскими вещами.

Бронзовыя трехгранныя, рѣже двулопастныя стрѣлы (рис. 126) а также черепки хорошо выжженной красной посуды въ видѣ высокыхъ большихъ амфоръ съ узкимъ горломъ, острымъ дномъ и большими ушками, встрѣчаются очень часто въ Харьковской губ. по берегамъ рѣкъ на дюнахъ и въ другихъ мѣстахъ. Эта посуда, вѣроятно, съ виномъ, и наконечники стрѣлъ, очевидно, при посредствѣ скиѳовъ распространялись путемъ торговли изъ греческихъ колоній далеко къ сѣверу.

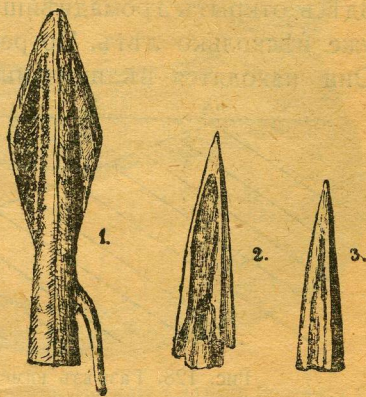


Рис. 126. Скиѳскія бронзовыя стрѣлы. Райгородокъ Изюмск. у.

Вслѣдъ за скиѳо-сарматами съ востока изъ Азіи двигались другіе кочевые народы, вытѣснявшія другъ друга по направленію къ западу.

Готы.

Въ III и IV вѣкахъ послѣ Р. Х. на территоріи Украйны водворяются на нѣкоторое время готы—германское племя, пришедшее сюда изъ бассейна Вислы. Готскія погребенія иногда встрѣчаются въ нашей мѣстности. Характерными предметами для нихъ являются фибулы—пряжки, своеобразной формы, украшенные орнаментомъ (рис. 127).



Рис. 127. Готская бронзовая фибула. Хут. Березовка Ахтырск. у.

Однако вскорѣ готы отступаютъ на западъ подъ давленіемъ новыхъ потоковъ азиатскихъ кочевниковъ, различныхъ монгольскихъ племенъ, каковы гунны въ IV вѣкѣ, болгары въ VI вѣкѣ, авары въ VI—VIII вѣкѣ, хозары въ VIII—X вѣкахъ. Всѣ эти племена вели кочевой образъ жизни и проходили черезъ степь, въ которой было мѣстами уже и осѣдлое славянское населеніе. Кочевники насыпали надъ своими покойниками курганы, гдѣ находятъ погребенія съ конемъ, при конѣ удила и стремена, при всадникѣ копьа, сабли, лукъ со стрѣлами. Оружіе все желѣзное, украшенія же бронзовыя, рѣдко желѣзныя.

Хозары. Изъ этихъ кочевыхъ племенъ одно имѣло въ Харьковской губерніи даже городъ, находящійся на мѣстѣ нынѣшняго села Верхняго Салтова въ Волчанскомъ уѣздѣ. Здѣсь открытъ громаднѣйшій могильникъ, который раскапывается уже нѣсколько лѣтъ. Погребенія ничѣмъ снаружи не отмѣчены. Они находятся въ подземной камерѣ, къ которой ведетъ узкій

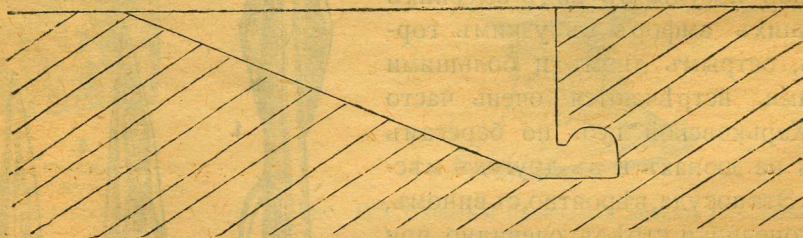


Рис. 128. Разрѣзъ камеры Верхне-Салтовскаго могильника.

коридоръ, углубляющійся иногда аршина на четыре въ землю (рис. 128). Камера выдолблена подъ землею и въ ней лежитъ одинъ, а чаще два или три скелета, иногда и больше. Вѣроятно, цѣлое семейство хоронили постепенно въ одной камерѣ. При

мужскихъ погребеніяхъ находятъ оружіе: узкіе топорики или сѣкиры, ножи, мечи, украшенія: кольца, перстни, запонки изъ бронзы, на кожаной обуви оловянные пряжки, на поясахъ бронзовые бляшки; платье иногда украшено бубенчиками, служившими вмѣсто пуговиць. При женскихъ погребеніяхъ множество бусъ—стеклянныхъ, каменныхъ, изъ раковинъ, очень разнообразныхъ и красивыхъ, пронизки и подвѣски (рис. 129), браслеты, кольца, серьги бронзовые и золотыя, цѣпочки, на которыхъ висятъ туалетныя принадлежности, иголки, щипчики, ухвертки, кисточки и коробочки, вѣроятно съ румянами и т. п., зеркальца изъ полированной бронзы. Въ нѣкоторыхъ случаяхъ сохранились ткани шелковыя и шерстяныя съ красивыми узорами. Въ каждой камерѣ стоятъ глиняныя кубышки и горшки отличной выдѣлки, чернаго цвѣта съ узоромъ, сдѣланнымъ по сырой глинѣ черточками и рѣшеткой (рис. 130). Въ сосудахъ часто лежатъ кости теленка или барана—остатки пищи, поставленной покойнымъ ихъ родственниками. Въ богатыхъ погребеніяхъ находили неоднократно и лошадей, голова которыхъ разукрашена серебряными или мѣдными бляхами, налобникомъ и пр. (рис. 131). Въ видѣ украшеній употреблялись также и монеты, чаще всего

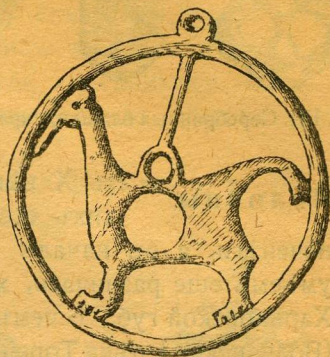


Рис. 129. Бронзовая подвѣска. Верхній Салтовъ Волчанск. у.



Рис. 130. Глиняный сосудъ. Верхній Салтовъ Волчанск. у.

арабскія, которыя указываютъ, что городъ существовалъ съ VII до начала X вѣка. Предметы могильника обнаруживаютъ замѣчательное сходство съ нѣкоторыми могильниками Сѣвернаго Кавказа. Очевидно, какой-то кочевой народъ имѣлъ мѣстами на этомъ пространствѣ

крупныя поселенія. Предполагаютъ, что народъ этотъ былъ подвластенъ хозарамъ, царство которыхъ занимало примѣрно это пространство.



Рис. 131. Серебряныя бляшки, украшенія сбруи и бронзовыя пряжки. Верх. Салтовъ Волч. у.

Половцы. Въ X вѣкѣ Хозарское царство распалось, и въ нашихъ степяхъ появляются новые народы, сначала печенѣги, а въ началѣ XI в. торки. Ихъ памятниковъ мы не умѣемъ еще различать, хотя эти народы должны были пройти по Харьковской губ., о чемъ свидѣтельствуютъ названія села Печенѣги (Волчанск. у.), рѣки Торець и города Тора (нынѣ Славянскъ Изюм. у.).

Наконецъ половцы, такіе же выходцы изъ Азіи, господствовали въ „половецкой степи“ отъ половины XI до половины XIII вѣка и памятниками ихъ господства считаютъ каменныхъ бабъ (рис. 132). Эти изваянія еще до настоящаго времени встрѣчаются на многихъ

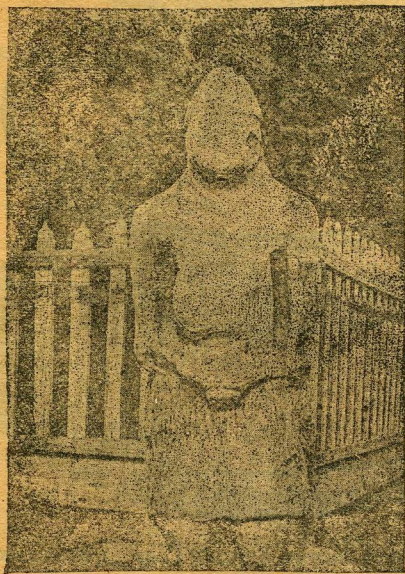


Рис. 132. Каменная баба. С. Васильковка Павлоградск. у. Екат. губ.

курганахъ Южной Россіи. Бабы изображаютъ человѣческую фигуру, мужскую или женскую въ натуральную величину или больше, сдѣланую изъ дикаго камня, — песчаника, иногда известняка. Нѣкоторыя въ стоячемъ положеніи, другія въ сидячемъ. Руки сложены на животѣ, а въ рукахъ бабы держатъ что-то въ родѣ сосуда. На головѣ остроконечная шапка, на шеѣ иногда нѣчто вродѣ воротника, на поясѣ виситъ ножъ и гребешокъ; у женскихъ фигуръ на головѣ сложный уборъ, на спинѣ длинныя косы, въ ушахъ серьги.

Славяне. Въ то время, когда эти орды

кочевниковъ проходили по Харьковской губерніи, здѣсь уже

вѣроятно, съ X—XI вѣка было осѣдлое славянское населеніе. Ему принадлежатъ во многихъ случаяхъ городища, а также и часть кургановъ. Изъ городищъ нѣкоторыя служили укрѣпленіями для различныхъ народовъ и въ разное время, такъ напримѣръ, на городищѣ близъ Коробова хутора Зміевского у. были найдены византійскія и пантикапейскія монеты, а у подножья его обломки красной амфоры, занесенной, вѣроятно, скифами. Другія городища, какъ Верхне-Салтовское, обнесенное каменными стѣнами, вѣроятно, были построены какими нибудь кочевниками. Однако, большинство городищъ, вѣроятно, принадлежало постоянному, осѣдлому населенію края—славянамъ.

Наилучше изслѣдованными являются Хорошевское и Донецкое городища на р. Удахъ, притокъ Донца.

Донецкое городище находится въ семи верстахъ отъ Харькова близъ ст. Карачевки. Оно лежитъ на высокомъ правомъ берегу р. Уды въ мѣстѣ, гдѣ въ нее впадаетъ маленькій, пересыхающій ручеекъ, текущій по дну оврага. Обрывистый берегъ защищаетъ подступъ

къ городищу со стороны рѣки, на остальномъ пространствѣ оно защищено отчасти оврагомъ, отчасти глубокимъ рвомъ и насыпными валами. Дворъ городища имѣетъ длину около 30 и ширину около 15 сажень. При раскопкахъ городища были обнаружены слѣды каменной кладки, служившей для укрѣпленія крутыхъ откосовъ городища. Валы же были укрѣплены слоями пережженной глины, которая обжигалась на мѣстѣ, какъ можно судить по большому количеству углей и золы, находящихся въ срединѣ валовъ. Въ срединѣ городища обнаружены остатки очаговъ и землянокъ съ деревянными столбами. Было выкопано много

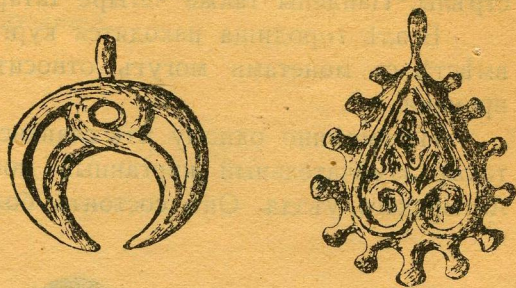


Рис. 133. Бронзовая лунница и сердцевидная подвѣска. Нишаха Ахтырск. у.

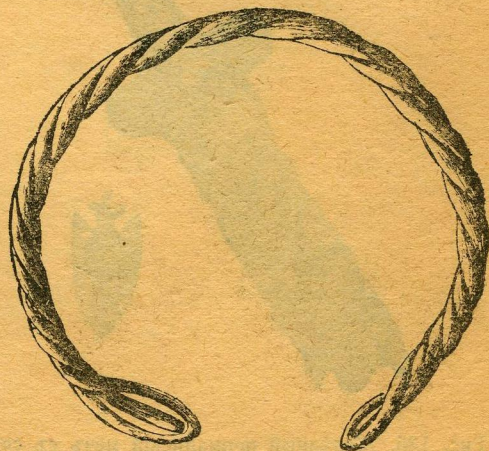


Рис. 134. Бронзовый браслетъ. Славянскій могильникъ. Нишаха Ахтырск. у.

Было выкопано много

костей животныхъ дикихъ, какъ медвѣдь, лось, олень, бобръ, заяць, утка, различные виды рыбъ, такъ и домашнихъ, каковы собака, свинья, овца, корова, лошадь, курица. Изъ вещей найдены кремневая стрѣла, обломокъ каменнаго топора, обломки костяныхъ предметовъ, каменные и глиняныя пряслицы, глиняныя грузила для сѣтей и множество черепковъ глиняной посуды. Сосуды имѣли форму горшковъ, рѣже кувшиновъ и кружекъ; края ихъ отогнуты, иногда въ складку. Черепки украшены простымъ круговымъ или волнистымъ узоромъ, иногда на краяхъ имѣютъ дырочки, а на днѣ клейма. Изъ металлическихъ предметовъ найдены мѣдная привѣска, обломки бронзоваго котла, бронзовое кольцо, гирица для вѣсовъ, желѣзные шлаки, гвозди, ножи, кресала, наконечникъ стрѣлы. Найдены также четыре татарскія монеты XIV вѣка.

Возлѣ городища находятся курганы и погребенія, которыя вмѣстѣ съ монетами могутъ относиться и къ болѣе позднему времени.

Несомнѣнно одному изъ славянскихъ племенъ принадлежитъ также замѣчательный курганный могильникъ близъ с. Ницахи Ахтырскаго уѣзда. Онъ состоитъ болѣе чѣмъ изъ 150 неболь-

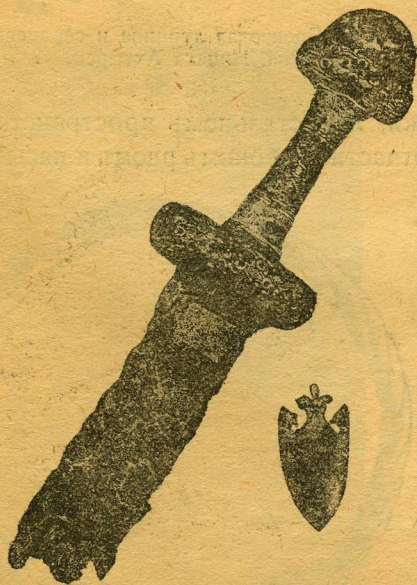


Рис. 135. Желѣзный норманнскій мечъ съ серебряной рукояткой и бронзовымъ наконечникомъ ноженъ. Краснянскъ Купянск. у.

шихъ кургановъ, отчасти уже совершенно распаханныхъ. Въ насыпи кургановъ встрѣчались зола, угли, разбитыя кости животныхъ, иногда сосуды. Могилы неглубокія, длиною съ запада на востокъ, выложены досками, иногда встрѣчались выдолбленные изъ дерева гробы. Нерѣдко подъ гробомъ и сверху присыпка изъ золы и угля. Въ курганахъ находились какъ одиночныя погребенія, такъ и погребенія двухъ, трехъ и до семи скелетовъ, лежащія на спинѣ, съ протянутыми ногами, головою на западъ. При нихъ найдены сильно выжженные простыя горшки съ узоромъ въ видѣ ряда полосокъ или волнистой линіи вверху, у

пояса желѣзные ножи, изрѣдка желѣзные наконечники стрѣлъ. При женскихъ погребенiяхъ на вискахъ бронзовыя или серебряныя кольца, у молодыхъ дѣвушекъ также головные уборы изъ шелка или парчи съ серебрянымъ вѣнчикомъ и массой серебряныхъ колецъ въ видѣ бахромы, кольца въ волосахъ, переплетенныхъ шелковыми шнурками, серьги. Воротникъ одежды шелковый, тканый золотомъ съ позолоченными или стеклянными пуговицами. Богатыя ожерелья изъ разноцвѣтныхъ стеклянныхъ бусъ, съ привѣсками изъ бронзы, рѣже изъ серебра въ видѣ лунницъ, кружковъ, сердцевидныхъ розетокъ (рис. 133), медальоновъ. Часто находились бронзовые браслеты (рис. 134) изъ трехгранной, четырехгранной или витой проволоки и такія же кольца и перстни.

Близъ могильника находятся два городища, на которыхъ найдены различные предметы, обнаруживающiе большое сходство съ предметами Донецкаго городища.