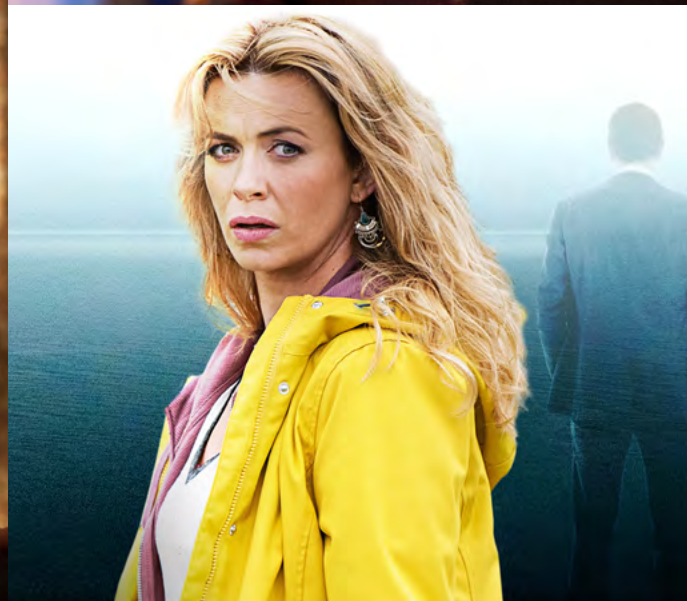




Dyddiad Cyhoeddi: 25 Hydref 2018

Cynrychiolaeth a phortreadu ar deledu'r BBC

Adolygiad thematig



Cynnwys

Crynodeb	3
Cefndir adolygiad thematig Ofcom	6
Mae deall cynrychiolaeth a phortreadu yn bwysig i ddyfodol y BBC	10
Themâu allweddol ar gyfer y DU i gyd.....	17
Themâu allweddol yng ngwledydd a rhanbarthau'r DU	33
Beth nesaf ar gyfer y BBC?	42
A1. Atodiad Methodoleg.....	44
A2. Manylion recriwtio'r astudiaeth ansoddol	47



Crynodeb

Mae Ofcom wedi bod yn adolygu sut mae'r BBC yn adlewyrchu ac yn portreadu cymdeithas y DU i gyd ar deledu.

Yr adolygiad yma ydy ein darn mwyaf manwl o waith yn y maes yma. Mae'n dangos sut mae'r BBC yn cynrychioli ac yn portreadu pobl wahanol ar deledu. Bydd yn waelodlin ar gyfer asesu perfformiad y BBC yn y dyfodol a bydd yn helpu i ganfod meysydd lle gall y BBC wneud mwy.

Un o amcanion y BBC ydy gwasanaethu, adlewyrchu a chynrychioli pobl ledled y DU. Ar ben hynny, mae ein hymchwil yn dangos bod cynulleidfaoedd yn gwerthfawrogi rhaglenni sy'n adlewyrchu eu bywydau. Mae cynrychioli hyd a lled cymdeithas y DU yn caniatáu i'r BBC daro tant fel darlledwr unigryw sydd â chynnwys unigryw. Mae llwyddiant y BBC yn y dyfodol hefyd yn dibynnu ar ei allu parhaus i aros yn berthnasol a chysylltu ag amrywiaeth o gynulleidfaoedd.

Fel rhan o'r adolygiad yma, roedden ni wedi siarad yn helaeth â gwylwyr, yn ogystal â phobl sy'n gweithio oddi ar y sgrin, ac roedden ni wedi cyfuno eu sylwadau a ffynonellau data amrywiol i greu darlun sawl haen o sut mae'r BBC yn cynrychioli ac yn portreadu cymdeithas y DU ar deledu. Roedd rhai o'r bobl roedden ni wedi siarad â nhw wedi cyfeirio at gynnwys a gwasanaethau gan ddarparwyr eraill y tu hwnt i'r BBC hefyd. Mae ein gwaith felly'n rhoi adnodd manwl i helpu i ganfod sut gall y diwydiant drwyddo draw adlewyrchu cymdeithas y DU yn well. Mae'r adroddiadau sy'n cael eu cyhoeddi ochr yn ochr â'r ddogfen hon yn rhoi manylion ychwanegol, ar y BBC ac ar eraill, y tu hwnt i'r canfyddiadau a nodir yn yr adroddiad yma.¹

¹ [Cynrychioli a phortreadu ar deledu'r BBC 2018](#)

Beth rydyn ni wedi'i ganfod

- **Mae pobl yn teimlo bod y BBC, a theledu yn gyffredinol, yn cynrychioli ac yn portreadu cymysgedd ehangach o bobl yn well nag oedd yn arfer ei wneud.** Yn hanesyddol roedd rhai grwpiau'n cael eu gwthio i'r ymylon ar deledu, ond mae pobl yn teimlo bod y sefyllfa wedi gwella, a bod pethau'n newid er gwell.
- **Mae'r synnwyr yma o newid yn adlewyrchu'r ystod o fentrau amrywiaeth a chynhwysiant sydd gan y BBC ar waith.** Roedd pobl roedden ni wedi siarad â nhw yn y BBC wedi dweud wrthym fod amrywiaeth a chynhwysiant yn fwy o ffocws craidd ar agenda'r BBC a bod llawer o waith yn cael ei wneud i sicrhau newid.
- **Ond mae rhai pobl yn dal i deimlo'n llai gweladwy ar deledu.** Teimlir bod cynrychiolaeth o fenywod hŷn yn gyfyngedig i is-set o rolau a genres, ac mae rhai pobl yn teimlo bod cynnwys y BBC yn adlewyrchu bywydau pobl dosbarth canol yn fwy na'r rheini o gefndiroedd eraill. Mae'r BBC ei hun wedi nod o'r blaen bod lle i wella yn y meysydd hyn.
- **Roedd eraill wedi codi pryderon ynghylch cael eu cyflwyno mewn ffordd un dimensiwn, annidwyll neu ystrydebol.** Roedd rhai pobl anabl wedi dweud bod y BBC a theledu'n gyffredinol, yn tueddu i ganolbwyntio ar eu hanawsterau a'u trafferthion. Teimlir bod portreadu profiadau pobl drawsryweddol yn canolbwyntio ar y negyddol a'r meddygol. Dywedodd pobl lesbiaidd, hoyw a deurywiol fod teledu yn aml yn rhoi argraff ar sgiw ohonyn nhw a'u profiadau. Mae rhai pobl o gefndiroedd Affricanaidd Du ac Affricanaidd-Caribiaidd Du yn aml yn teimlo eu bod yn cael eu portreadu'n negyddol.
- **Er ei bod yn ymddangos bod y BBC yn cymharu'n dda ag eraill o ran cynrychioli a phortreadu'r gwledydd a'r rhanbarthau, mae awydd amlwg i wneud mwy.** Yn benodol, mae pobl eisiau gweld y DU yn cael ei chynrychioli'r tu allan i'w dinasoedd mawr, ac yn enwedig Llundain. Teimlir bod portread o bobl o wledydd y DU yn gallu dibynnu ar stereoteipiau, gyda phobl yn sôn am enghreifftiau o gymeriadau o'r Alban a oedd yn ymosodol a chymeriadau o Gymru a oedd yn cael eu gwatwar.
- **Nid oes un ateb syml i sicrhau bod pobl yn cael eu cynrychioli a'u portreadu'n ddilys ar deledu.** Mae cymhlethdod hunaniaeth a'r amrywiaeth o safbwyntiau sydd gan bobl wahanol yn aml golygu bod gwella'r sefyllfa'n galw am feddwl yn barhaus am y ffordd orau o gysylltu â chynulleidfaoedd.
- **Mae'n bwysig bod cynnwys sy'n adlewyrchu cymdeithas y DU i gyd ar gael lle a sut mae pobl yn disgwyl dod o hyd iddo.** Canfu ein hymchwil fod BBC Three yn cynrychioli amrywiaeth ehangach o bobl na BBC One a Two, ond bod ei symud i fod ar-lein yn unig wedi arwain at rai canlyniadau anfwriadol. Roedd rhai o wylwyr BBC Three yn dweud eu bod yn gwyllo llai ar y

sianel neu ddim o gwbl ar ôl y symud² a'u bod yn gresynu wrth y newid, gyda rhai yn ei weld fel agwedd ddiystyriol tuag at amrywiaeth.

- **Mae 'ticio blychau' yn sefyll allan i gynulleidfaoedd, sy'n adweithio yn ei erbyn. Nid ydy dim ond cyflwyno cynrychiolaeth ehangach yn ddigon i sicrhau portread dilys.** Mae pobl yn amheus o ymdrechion 'tocenistaidd' o wneud i raglen ymddangos yn fwy amrywiol ac maen nhw'n gallu gweld hynny fel rhywbeth nawddoglyd.
- **Mae ailadrodd yr un straeon neu ganolbwyntio ar yr un themâu ar gyfer unrhyw un nodwedd neu gefndir yn arwain at bortread cyfyngedig ac annilys.** Dylai'r BBC ystyried sut caiff cefndiroedd a nodweddion penodol eu cynrychioli a'u portreadu ar draws ei raglenni gyda'i gilydd, er mwyn sicrhau eu bod yn adlewyrchu ystod lawn o safbwyntiau a nodweddion cefndiroedd gwahanol.
- **Mae bod yn ddilys yn golygu mwy na dim ond pwysu rydyn ni'n ei weld ar y sgrin – mae pwysu sydd y tu ôl i'r llenni yn gallu dylanwadu arno hefyd.** Dywedodd rhai pobl y gallen nhw synhwyro pan nad oedd y rheini a oedd yn creu'r cynnwys yn dod o'r un cefndir â'r rheini roedden nhw'n eu gwyllo. Yn yr un modd, dywedodd y rheini sy'n gwneud rhaglenni i'r BBC fod portread yn taro tant yn well pan roedd y rheini a oedd yn ymwneud â'r gwaith oddi ar y sgrin yn adlewyrchu'r rheini roedden ni'n eu gweld ar y sgrin.
- **Mae ein canfyddiadau'n eiriol dilyn agwedd sy'n fwy cymhleth i ddeall a mesur cynrychioli a phortreadu.** Nid ydy labeli sy'n grwpio pobl gyda'i gilydd ar sail nodweddion penodol bob amser yn ddefnyddiol ac mae hynny'n gallu cuddio manylion a gwahaniaethau pwysig. Mae hi'n bwysig hefyd bod rhaglenni'n adlewyrchu mwy o amrywiaeth o fewn grwpiau yn ogystal â rhyngddynt. Mae dull gweithredu manylach i ddadansoddi yn helpu darlledwyr i ddeall eu cynulleidfaoedd yn well.
- **Byddwn yn parhau i fonitro perfformiad y BBC.** Rydym wedi cynnwys nifer o amodau y mae modd eu gorfodi yn Nhrwydded Weithredu'r BBC i sicrhau ei fod yn cyflawni ar gyfer holl gynulleidfaoedd y DU. Fodd bynnag, gan nad ydy rhai o'r amodau hyn wedi bod mewn grym am y flwyddyn gyntaf, ni fydd darlun llawn o ba mor dda mae'r BBC yn ei wneud ar gael tan ein hadroddiad blynyddol ar gyfer 2018/19. Os byddwn yn gweld nad yw'r BBC yn llwyddo i gyflawni ei amcanion, neu os byddwn yn penderfynu bod ei gynnydd yn rhy araf, efallai byddwn yn ystyried ei bod hi'n briodol gweithredu o dan y Drwydded Weithredu.

² Kantar, 2018, [Ymchwil ansoddol cynrychioli a phortreadu ar y BBC ar gyfer Ofcom](#)



Cefndir adolygiad thematig Ofcom

Nod yr adolygiad yma ydy deall yn fanwl sut mae'r BBC yn adlewyrchu ac yn portreadu bywydau pobl ledled y DU

Swyddogaeth Ofcom, fel rheoleiddiwr y BBC, ydy sicrhau ei fod yn cael ei ddal i gyfrif am ei berfformiad yn cyflawni ei genhadaeth a'r Dibenion Cyhoeddus, sydd wedi cael eu cynnwys yn Siarter y BBC.³ Un o Ddibenion Cyhoeddus y BBC (Diben Cyhoeddus 4) ydy gwasanaethu, adlewyrchu a chynrychioli cymunedau amrywiol y DU.

Mae'r Siarter yn datgan wrth gyflawni Diben Cyhoeddus 4 y dylai'r BBC adlewyrchu amrywiaeth y DU yn ei allbwn a'i wasanaethau. Drwy wneud hynny, dylai'r BBC gynrychioli a phortreadu'n gywir ac yn ddilys fywydau pobl ledled y DU, a chodi ymwybyddiaeth o'r diwyllianau gwahanol a safbwyntiau amgen sy'n creu ei chymdeithas. Dylai sicrhau ei fod yn darparu allbwn a gwasanaethau sy'n diwallu anghenion gwledydd, rhanbarthau a chymunedau'r DU. Dylai ddod â phobl at ei gilydd i rannu profiadau a helpu i gyfrannu at les a chydlyniant cymdeithasol y DU.

Yn 2017, fe wnaethom ni osod Trwydded Weithredu ar gyfer y BBC, sy'n cynnwys yr Amodau Rheoleiddio yr oedd Ofcom yn credu ar y pryd oedd yn briodol er mwyn i'r BBC fodloni Diben Cyhoeddus 4.⁴ Mae'r Drwydded Weithredu'n cynnwys Amodau sydd wedi'u hanelu at sicrhau goruchwyliaeth gadarn o sut mae'r BBC yn cynrychioli ac yn portreadu pobl ar draws y DU. Yn y Drwydded Weithredu roedd Ofcom wedi ymrwymo i gynnal adolygiad manwl o sut caiff cynulleidfaoedd gwahanol eu cynrychioli a'u portreadu ar deledu'r BBC.

Ar gyfer yr adolygiad yma, pan rydyn ni wedi edrych ar gynrychioli, rydyn ni wedi ystyried pwy a beth a welir ar y sgrin. Pan rydyn ni wedi edrych ar bortreadu, rydyn ni wedi ystyried sut caiff pobl a lleoliadau eu cyfleu.

Rydyn ni wedi llunio sylfaen dystiolaeth helaeth ar gyfer yr adolygiad sy'n rhoi gwybodaeth am y pynciau hyn. Bydd edrych ar bortreadu a chynrychioli yn fanwl nawr yn rhoi gwaelodlin i ni ei defnyddio i asesu perfformiad y BBC dros gyfnod y Siarter⁵ ac yn helpu i ddod o hyd i feysydd lle gall

³ Erthygl 46 (3), [Siarter y BBC](#)

⁴ Ofcom, 2017, [Trwydded weithredu ar gyfer Gwasanaethau Cyhoeddus y BBC yn y DU](#)

⁵ Rhwng 2016 a 2027

y BBC wneud mwy. Mae adeiladu'r waelodlin hon yn arbennig o bwysig wrth ystyried na fydd Ofcom yn adolygu'r adroddiadau blynyddol gan y BBC ar amrywiaeth, portreadu a chynrychioli cynulleidfaoedd tan 2019 fel sy'n ofynnol o dan y Drwydded Weithredu.

Mae'r canfyddiadau a'r sylwadau a gyflwynir yn yr adroddiad hwn yn dangos y meysydd hynny lle gellir gwneud mwy ac maen nhw'n rhoi cipolwg o'r ymchwil y tu ôl i'n gwaith. Ochr yn ochr â hyn, rydyn ni wedi cyhoeddi ystod o adroddiadau mwy manwl ar yr ymchwil sy'n sail i'r adolygiad.

Mae cymdeithas y DU yn amrywiol ac mae hunaniaeth unigolion yn gymhleth

“Mae'n andros o bwysig oherwydd eto [mae sut mae pobl yn eich gweld chi] yn gallu dylanwadu ar eich tymer. Mae'n gallu dylanwadu ar sut mae pobl yn eich cyfarch. Mae'n gallu dylanwadu ar sut mae pobl yn eich gweld. Ac mae hynny i gyd yn gallu cael effaith enfawr ar eich diwrnod” (Dyn 18-34, Bryste)”.

Rydyn ni wedi siapio ein hadolygiad i adlewyrchu amrywiaeth y DU. Mae ein cymdeithas yn cynnwys ystod eang o bobl sy'n byw ar draws gwledydd a rhanbarthau gwahanol y DU. Mae pobl yn cael eu diffinio gan nifer o nodweddion, gan gynnwys, ond nid dim ond y rhain, eu hethnigrwydd, rhyw, cyfeiriadedd rhywiol, oed, statws economaidd-gymdeithasol ac a oes ganddyn nhw anabledd.

Mae tua 15% o boblogaeth y DU yn byw yng Nghymru, yr Alban neu Ogledd Iwerddon,⁶ ac mae tua 13% o bobl o gefndir lleiafrif ethnig.⁷ Mae dros filiwn o bobl yn y DU yn lesbiaidd, yn hoyw neu'n ddeurywiol.⁸ Ac mae bron i 14 miliwn o bobl yn dweud bod ganddynt anabledd.⁹

Fodd bynnag, nid ydy safbwyntiau a phrofiadau pobl yn dibynnu ar ddim ond un nodwedd; maen nhw'n cael eu sbarduno gan nifer o haenau o hunaniaeth, lleoliad a chefnidir sydd i gyd yn plethu â'i gilydd. Roedden ni wedi ceisio adlewyrchu detholiad eang o bobl yn ein hymchwil drwy siarad â thrawstoriad amrywiol o gymdeithas. Mae pob rhan o'u hunaniaeth yn bwysig ac mae unrhyw un ohonyn nhw'n gallu dod yn fwy perthnasol mewn cyd-destunau gwahanol. Mae ein gwaith ymchwil ansoddol wedi caniatáu i ni edrych ar rai o'r safbwyntiau cymhleth mae hyn yn arwain atyn nhw, drwy edrych ar fwy o fanylion nag y mae ein canfyddiadau meintiol yn gallu ei wneud.

Dylai'r dirwedd darlledu adlewyrchu gwneuthuriad y DU

*“Rwy'n meddwl os na chewch chi bobl sydd â straeon gwahanol i'w hadrodd, gyda chefnidir gwahanol i chi, rwy'n meddwl y byddwch chi'r un fath bob amser, byddwch chi'n ddisymud, a byddwn ni bob amser yn cyflogi ein mêts”
(cynhyrhydd rhaglenni'r BBC)*

⁶ ONS, 2017

⁷ ONS, 2011, Cyfrifiad y DU

⁸ ONS, 2016

⁹ Arolwg Adnoddau Teulu 2016/17

Mae teledu yn bwysig am nifer o resymau, gan gynnwys darparu adloniant, ffordd o ddianc ac ymlacio, a darparu addysg a gwybodaeth. Mae hefyd yn gallu bod yn ddrych ac yn ffenestr ar gymdeithas, gan adlewyrchu'r DU yn ôl iddi hi ei hun er mwyn i ni weld ein hunain ar y sgrin, a chynnig sylwadau ar ddiwylliannau a safbwyntiau gwahanol.

Er hynny roedd ymchwil blaenorol gan Ofcom¹⁰ wedi canfod bod nifer o grwpiau yn teimlo nad oedd y BBC yn cynrychioli eu bywydau na'u diddordebau'n ddigonol. Roedd y BBC yn cydnabod nad oedd rhai o'i gynulleidfa oedd yn cael eu cynrychioli na'u gwasanaethu'n ddigonol. Yng ngoleuni'r canfyddiadau hyn mae'r adolygiad yma yn edrych yn fanwl ar sut mae'r BBC yn cynrychioli ac yn portreadu pobl ar draws y DU.

Rydyn ni wedi siarad yn helaeth â gwylwyr a gwneuthurwyr rhaglenni yn ystod yr adolygiad yma

Ni all ymchwil meintiol nac ymchwil ansoddol ar ei ben ei hun roi darlun llawn o gynrychioli a phortreadu. Er mwyn llunio dealltwriaeth fanwl o sut mae pobl yn teimlo am sut mae'r BBC yn cynrychioli ac yn portreadu, mae hi'n bwysig ystyried amrywiaeth o ganfyddiadau ymchwil gyda'i gilydd.¹¹

Rydyn ni wedi cynnal ymchwil ansoddol newydd er mwyn cyfrannu at yr adolygiad yma.¹² Roedden ni wedi siarad â phobl o leoliadau gwahanol ar draws y gwledydd a'r rhanbarthau, er mwyn helpu i ddeall safbwyntiau mewn gwahanol rannau o'r DU ac yn enwedig y tu allan i'r prif ddinasoedd ym mhob gwlad. Fe wnaethon ni ofyn am safbwyntiau pobl o grwpiau oed gwahanol, gan gynnwys gwylwyr iau a hŷn, a phobl o gefndiroedd economaidd-gymdeithasol gwahanol, gan gynnwys y rheini a oedd yn disgrifio eu hunain fel dosbarth gweithiol. Fe wnaethon ni siarad â phobl o gefndiroedd ethnig gwyn a phobl o gefndiroedd lleiafrifoedd ethnig gwahanol, ac fe wnaethon ni siarad â phobl lesbiaidd, hoyw, deurywiol a thrawsryweddol (LGBT). Fe wnaethon ni hefyd ofyn am farn pobl sydd ag amrywiaeth o anabledau, i gyd er mwyn archwilio teimladau pobl wahanol ar gynrychioli a phortreadu.

Roedd yr adolygiad yma wedi canolbwyntio ar deledu'r BBC, ond yn naturiol ddigon roedd pobl yn cyfeirio at gynnwys a gwasanaethau o deledu yn gyffredinol i wneud eu pwynt. Rydym ni wedi cynnwys enghreifftiau gan ddarlledwyr eraill drwy gydol yr adroddiad lle maen nhw'n cynnig gwersi i'r BBC, ac i'r diwydiant teledu drwyddo draw.

Rydym ni wedi ategu'r sylwadau hyn gan gynulleidfa oedd gyda dadansoddiad newydd o gynnwys ar gyfer BBC One, BBC Two a BBC Three sy'n amcangyfrif pa mor aml mae pobl sydd â nodweddion gwahanol yn ymddangos ar y sgrin.¹³

¹⁰ Ipsos MORI, Mehefin 2017, [Natur Unigryw'r BBC](#)

¹¹ Edrychwch ar ein [hatodiad methodoleg ymchwil](#) i gael rhagor o fanylion

¹² Kantar, 2018, [Ymchwil ansoddol cynrychioli a phortreadu ar y BBC ar gyfer Ofcom](#)

¹³ CRG, [Monitro Amrywiaeth ar y Sgrin 2018](#)

Mae data meintiol ychwanegol o'n harolwg perfformiad a thracio'r BBC yn darparu data sy'n gynrychioladol yn genedlaethol ar safbwyntiau cynulleidfaoedd am sut mae'r BBC yn cyflawni ei Ddiben Cyhoeddus 4.¹⁴ Mae hyn, ynghyd â'n dadansoddiad o ffigurau gwyllo teledu, wedi helpu i greu darlun mwy cynhwysfawr o gynrychioli a phortreadu ar raglenni teledu'r BBC.

Rydyn ni'n cydnabod bod yr hyn mae cynulleidfaoedd yn ei weld ar y sgrin yn cael ei ddylanwadu gan y bobl sy'n gysylltiedig oddi ar y sgrin. Fe wnaethon ni siarad â phobl sydd y tu ôl i'r llenni, yn y BBC¹⁵ ac o gwmnïau cynhyrchu annibynnol, er mwyn deall yn well yr ystyriaethau a roddir i gynrychioli a phortreadu pan fydd rhaglenni'n cael eu comisiynu a'u gwneud.

Drwy gydol yr adroddiad yma rydyn ni wedi defnyddio dyfyniadau uniongyrchol gan y bobl wahanol roedden ni wedi siarad â nhw fel rhan o'n cyfres o grwpiau ffocws a chyfweiliadau. Mae'r dyfyniadau yma'n cael eu defnyddio i ddod â bywyd i'r safbwyntiau roedden ni wedi'u clywed, ac maen nhw'n canolbwyntio ar y rheini a oedd yn cynrychioli safbwyntiau cyffredin, neu safbwyntiau a oedd yn arbennig o berthnasol i'r drafodaeth.

¹⁴ Erthygl 6(1), [Siarter y BBC](#)

¹⁵ Strategaeth Crefft, 2018, [Ymchwil oddi ar y sgrin: Cyfweiliadau gyda staff y BBC sy'n qweithio mewn comisiynu](#) ar gyfer Ofcom



Mae deall cynrychiolaeth a phortreadu yn bwysig i ddyfodol y BBC

Mae cynrychiolaeth gywir a phortread dilys o'r DU drwyddi draw yn hollbwysig i lwyddiant y BBC yn y dyfodol fel darlledwr blaenllaw.

Mae gan gynulleidfaeodd ddisgwyliadau uchel o ran sut dylai'r BBC gynrychioli a phortreadu'r DU. Maen nhw'n ei ddal i gyfrif uwch na darlledwyr eraill ac maen nhw'n disgwyl iddo wneud pethau'n iawn.¹⁶

Mae cynnwys sy'n cysylltu â phobl yn dod â manteision i ddarlledwyr, o ran enw da ac o ran denu gwylwyr. Mae cynulleidfaeodd yn mwynhau gwyllo rhaglenni sy'n adlewyrchu eu hardal leol. *Still Game* y BBC a *Derry Girls* Channel 4 – dwy gyfres gomedi gyda lleoliadau pendant yn Glasgow a Derry/Londonderry – oedd y rhaglenni a gafodd eu gwyllo fwyaf¹⁷ ymysg cynulleidfaeodd yn yr Alban a Gogledd Iwerddon y naill a'r llall. Mae sianeli ieithoedd De Asia arbenigol yn ymddangos yn uchel ymysg y sianeli sy'n cael eu gwyllo amlaf gan gynulleidfaeodd o gefndiroedd ethnig Asiaidd,¹⁸ ac mae darparwyr mwy diweddar fel Netflix yn cael eu crybwyll gan bobl LGBT, pobl o gefndiroedd lleiafrifoedd ethnig yn fwy cyffredinol a chynulleidfaeodd iau fel darparwyr sy'n darparu enghreifftiau da o bortreadu dilys.

Roedd y bobl rodden ni wedi siarad â nhw wedi sôn am amrywiaeth o gymeriadau a phersonoliaethau ar y sgrin rodden nhw'n uniaethu â nhw ac nid dim ond y rheini a oedd yn dod o'r un cefndir. Mae cynulleidfaeodd yn teimlo cysylltiad â'r rheini sy'n ymddangos yn ddiwyll – ni waeth beth sy'n debyg neu'n wahanol rhyngddynt nhw.

¹⁶ Kantar, 2018, [Ymchwil ansoddol cynrychioli a phortreadu ar y BBC ar gyfer Ofcom](#)

¹⁷ BARB (1 Ebrill 2017 i 31 Mawrth 2018). Mae'r dadansoddiad yma yn seiliedig ar bob oedolyn 16 oed a hŷn. Mae'r dadansoddiad BARB yn Adroddiad Blynyddol Ofcom ar y BBC yn seiliedig ar bob unigolyn 4 oed a hŷn ac mae'n berthnasol i'r flwyddyn galendr 2018.

¹⁸ Er enghraifft, Star Plus, sianel deledu Asiaidd yn yr iaith Hindi, oedd y bedwaredd sianel a gafodd ei gwyllo fwyaf ymysg gwylwyr teledu Asiaidd. Roedd deg sianel heb fod yn rhai Saesneg fel Colours TV, Rishtey a Star Bharat wedi ymddangos yn y rhestr o 30 o sianeli a gafodd eu gwyllo fwyaf ar gyfer y gynulleidfa hon. BARB – Pob oedolyn (16+) (Ebrill 2017 – Mawrth 2018)

Mae deall a chynrychioli cymdeithas y DU yn llawn, ar draws y gwledydd a'r rhanbarthau, yn helpu'r BBC i daro tant fel darlledwr unigryw.¹⁹ Wrth ystyried ei sefyllfa unigryw a'i gyllid, mae'n rhaid i'r BBC ddal ati i ymdrechu i arwain, drwy gynhyrchu cynnwys sy'n cysylltu â phobl o bob rhan o'r DU.

Mae'r BBC mewn perygl o fod yn llai perthnasol i gynulleidfa oedd penodol

At ei gilydd, mae pobl yn teimlo bod teledu wedi dod yn fwy cynhwysol

Mae cynulleidfa oedd yn meddwl bod y BBC, a theledu yn gyffredinol, yn cynrychioli amrywiaeth ehangach o bobl yn well nag oedd yn arfer ei wneud. Yn benodol, dywedodd pobl wrthym fod teledu yn well nawr am ddangos pobl o gefndiroedd lleiafrifoedd ethnig gwahanol, pobl LGBT a phobl anabl.

"Mae yna foi du mewn cadair olwyn sy'n gwneud rhaglen deithio...Chawson ni ddim ein magu efo hynny [amrywiaeth]. Os caiff ein plant ni eu magu efo hynny, byddan nhw'n ei dderbyn yn fwy...dyna ydy bywyd, de? Pam ddim rhoi bywyd ar y teledu?"
(Menyw 55+ Wetherby)

Ond efallai fod gan ddarlledwyr eraill gysylltiad cryfach â rhai rhannau o gymdeithas na'r BBC

Roedd rhai pobl yn credu bod Channel 4 yn gwneud yn well o ran cynrychioli a phortreadu amrywiaeth ehangach o grwpiau gwahanol ac roedden nhw'n meddwl ei fod yn cymryd mwy o risgiau na sianeli eraill, gan gynnwys y BBC.²⁰ Roedd rhai yn teimlo bod ITV yn fwy perthnasol i'r boblogaeth ehangach, yn wahanol i'r hyn roedden nhw'n ei weld fel y 'sefydliad' sef y BBC.

"Ac ar ochr amrywiaeth pethau hefyd. Roedden ni'n teimlo ei bod hi'n ymddangos bod Channel 4 yn gwneud mwy, am gyfnodau hirach...ac roedd hi'n ymddangos bod y BBC yn rhyw ddechrau rhoi cynnig arni" (Dyn, 18-34, Glasgow)

"I mi, rwy'n meddwl mai Channel 4 ydy'r gorau am amrywiaeth. Ac rwy'n meddwl ei fod yn teimlo'n fwy didwyll. Dyna beth rwy'n ei feddwl. Gyda'r BBC gallwch chi ddweud eu bod nhw'n ceisio ticio blwch. Rwy'n meddwl mai dyna'r broblem gyda'r BBC" (Dyn 18-34, Glasgow)

"Rydyn ni'n comisiynu Mrs Brown's Boys ac mae Channel 4 yn comisiynu Derry Girls. Mae Channel 4 yn comisiynu Skins a Humans ac rydyn ni'n comisiynu dramâu cyfnod ac yn meddwl bod cael Luther yn ddigon. Gallwn i fynd ymlaen..."
(Cynhyrchydd rhaglenni BBC)

¹⁹ Mae hyn yn cyd-fynd ag un arall o Ddibenion Cyhoeddus y BBC, Diben Cyhoeddus 3, sef dangos allbwn a gwasanaethau creadigol ac unigryw o'r ansawdd gorau.

²⁰ Mae gan Channel 4 gylch gwaith darlledu gwasanaeth cyhoeddus, fel y nodir yn y Ddeddf Cyfathrebiadau (2003), i wneud rhaglenni o ansawdd uchel sy'n wahanol, yn arloesol ac sy'n cyrraedd cynulleidfa amrywiol. Mae Deddf yr Economi Ddigidol (2010) yn ehangu ar y themâu hyn.

Yn y cyfamser, mae proffil gwyllo'r BBC yn hŷn o lawer na phoblogaeth y DU (mae 63% o gynulleidfa oedolion oriau brig BBC One a BBC Two dros 55)²¹ ac mae canfyddiad cyffredinol ei fod yn gwasanaethu gwerthoedd traddodiadol, gwyn, dosbarth canol a De-Ddwyrain-Lloegr. Credir hefyd bod y BBC yn cymryd llai o risgiau o ran cynnwys newydd neu heriol. Bydd newid y canfyddiadau hynny'n galw am ymdrechion ar draws y BBC a'i amrywiaeth o raglenni.

Mae'r BBC yn wynebu mwy a mwy o gystadleuaeth am gynulleidfaedd – gan sianeli rhyngwladol a ddarparwyr gwasanaethau ffrydio

Mae cynulleidfaedd y DU yn gallu dewis gan ystod ehangach o ddarparwyr cynnwys nag erioed o'r blaen. Mae cartrefi'n gallu cael gafael ar gynnwys a sianeli rhyngwladol ar eu llwyfannau darlledu teledu ac maen nhw'n defnyddio mwy a mwy o wasanaethau tanysgrifio fel Netflix, Amazon Prime Video a NOW TV.²²

Mae cynulleidfaedd penodol yn defnyddio mwy o'r dewisiadau gwyllo eraill hyn. Er enghraifft, mae ychydig dros hanner (54%) gwyllo pobl ifanc 16 i 34 oed yn cael ei wneud yn gwyllo cynnwys nad yw'n cael ei ddarlledu.²³ Mae gwylwyr o gefndiroedd ethnig Asiaidd yn treulio 50% o'u hamser gwyllo yn gwyllo sianeli masnachol nad ydyn nhw'n cael eu rhedeg gan ddarlledwyr gwasanaeth cyhoeddus yn y DU.²⁴

Mae'n ymddangos bod pobl yn defnyddio'r ystod ehangach o ddewisiadau sydd ar gael iddyn nhw er mwyn dod o hyd i gynnwys sy'n berthnasol iddyn nhw. Roedd rhai o'r rheini roedden ni wedi siarad â nhw o gefndiroedd lleiafrifoedd ethnig, er enghraifft, wedi dweud eu bod yn fwy tebygol o adnabod enghreifftiau cadarnhaol o gynrychioli a phortreadu mewn rhaglenni o UDA yn hytrach na'r DU. Roedd pobl Ddu Affricanaidd a Du Affricanaidd-Caribiaidd yn dewis rhaglenni Americanaidd a oedd yn cael eu darlledu ar lwyfannau neu sianeli masnachol, fel *Black-ish* (E4), *Black Lightning* (Netflix) a *The Cleveland Show* (Fox, ITV2). Mae Netflix hyd yn oed yn pwysleisio ei gatalog o raglenni sy'n cynnwys straeon amlwg am bobl o gefndiroedd lleiafrifoedd ethnig yn rhai o'i ddeunyddiau marchnata.²⁵

“Mae teledu America yn well yn hynny o beth oherwydd os ydych chi'n cymharu teledu America â Phrydain mae llawer mwy o amrywiaeth ac fe gewch chi bob math o bortreadau ac felly dydych chi ddim yn tueddu i gwyno cymaint” (Dyn 18-34, Affricanaidd-Caribiaidd, Bryste)

²¹ Mae 66% o gynulleidfa oedolion drwy'r dydd BBC One dros 55 oed. Mae 55% o gyfanswm cynulleidfa oedolion teledu dros 55 oed ar gyfer yr oriau brig a drwy'r dydd. BARB – Pob oedolyn (16+) (Ebrill 2017 – Mawrth 2018) Mae 37% o boblogaeth oedolion y DU dros 55 oed Arolwg Sefydlu BARB Ch1 2018

²² Mae gan 39% o gartrefi danysgrifiad i wasanaeth fideo ar-alw (Arolwg Sefydlu BARB, Ch1 2018) Ofcom, [Adroddiad Cyfathrebiadau 2018](#)

²³ Ar gyfer pob unigolyn mae 71% o'r holl amser gwyllo clyweledol yn cael ei dreulio ar gynnwys sy'n cael ei ddarlledu. Ofcom/BARB/BARB TV Player/TouchPoints/ComScore fel y cyhoeddwyd yn Ofcom, Strategaeth Crefft, 2018, [Ymchwili oddi ar y sgrin: Cyfweiliadau gyda staff y BBC sy'n gweithio mewn comisiynu](#) ar gyfer Ofcom

²⁴ hy sianeli nad ydyn nhw'n cael eu gweithredu gan y BBC, ITV, Channel 4 na Channel 5, gan gynnwys eu sianeli portffolio. BARB – Pob oedolyn (16+) (Ebrill 2017 – Mawrth 2018)

²⁵ Hollywood Reporter, 2018, [Netflix Airs 'Strong Black Lead' Spot](#) a <https://twitter.com/strongblacklead?lang=en>

“Byddai’n well gen i iddyn nhw beidio â dangos pobl Asiaidd na’n diwylliant o gwbl yn hytrach na dangos cymeriad ystrydebol a hen ffasiwn. Fyddai ddim yn ei golli os na fyddan nhw’n ei ddangos oherwydd dwi’n gwyllo teledu Asiaidd. Ond os ydy’r BBC yn ei ddangos, dylen nhw ei wneud yn iawn” (Menyw, 35-54 De Asiaidd, Glasgow)

Yn yr un modd, roedd rhai o’r bobl LGBT roedden ni wedi siarad â nhw wedi sôn am *RuPaul’s Drag Race* ac roedd rhai pobl drawsryweddol wedi sôn am *Orange is the New Black* ar Netflix fel enghreifftiau cadarnhaol o gynrychioli a phortreadu.

“[Mae Orange Is The New Black yn cynnwys person trawsryweddol.] Petai hyn yn cael ei normaleiddio – fyddan nhw ddim yn gwneud môr a mynydd am y peth...” (Dyn, 18-34 Trawsryweddol, Llundain)

Mae gan y BBC fanteision y gall eu defnyddio i gysylltu’n well â rhagor o bobl.

Mae angen i’r BBC weithio’n galetach i gysylltu â’i holl gynulleidfaeodd

“...rydyn ni angen i’n cynulleidfa gredu ein bod yn gwneud ein holl raglenni amdany’n nhw, felly mae cael yr adegau hynny yn yr amserlen, fel y tymor Partition, neu’r tymor Gay Britannia, neu’r tymor Hear Her, yn dangos ‘Mae eich straeon chi’n bwysig, a bydd eich lleisiau’n cael eu clywed’” (cynhyrhydd rhaglenni BBC)²⁶

Er bod enghreifftiau o gynnwys y BBC roedd cynulleidfaeodd yn ei ganmol am roi portread dilys o grwpiau gwahanol, roedden ni hefyd wedi clywed gan rai gwylwyr nad oedd ansawdd ymdrechion y BBC wedi cael eu rhannu’n gyfartal.²⁷

I gyflawni ei nodau bydd yn rhaid i’r BBC weithio’n galetach i adlewyrchu mwy o rannau o gymdeithas y DU nag y mae’n ei wneud ar hyn o bryd a sut mae’n portreadu rhai grwpiau.

Mae ein gwaith ymchwil yn rhoi cipolwg ar yr elfennau o gynrychioli a phortreadu y mae cynulleidfaeodd yn eu gwerthfawrogi a’r rheini maen nhw eisiau eu gweld yn cael eu gwneud yn well. Mae’r naill a’r llall yn cynnig gwersi y gall y BBC eu defnyddio.

Mae bod yn ddilys yn deillio o nifer o ffactorau, ar ac oddi ar y sgrin

Mae bod yn ddilys ar y sgrin yn deillio o nifer o ffactorau gwahanol, fel lle caiff rhaglen ei gosod, pwy sydd yn y cast, pa straeon sy’n cael eu hadrodd, neu pa gwestiynau sy’n cael eu gofyn. Mae nifer mawr o wneuthurwyr rhaglenni yn gwneud y penderfyniadau hynny ar ran y BBC ar draws miloedd o oriau o

²⁶ Strategaeth Crefft, 2018, [Ymchwil oddi ar y sgrin: Cyfweiliadau gyda staff y BBC sy’n gweithio mewn comisiynu](#) ar gyfer Ofcom

²⁷ Edrychwch ar adrannau 4 a 5 isod i gael rhagor o fanylion.

raglenni teledu. Caiff eu dewisiadau eu dylanwadu gan i ba raddau maen nhw'n deall neu'n cysylltu â'r bobl neu'r materion dan sylw.

Mae gweithlu mawr y BBC, a'i gysylltiadau cynhyrchu ar draws y DU, yn rhoi mantais unigryw iddo. Fodd bynnag, fe glywson ni gan rai o'i weithwyr bod y BBC wedi tueddu i ddefnyddio cronfa fach o bobl, yn enwedig o ran ethnigrwydd a dosbarth. Mae'r gyfran o weithlu cyffredinol y BBC a ddaw o gefndiroedd lleiafrifoedd ethnig (13%) yn weddol debyg i boblogaeth y DU (12%),²⁸ ond mae ganddo gyfran is o gefndiroedd dosbarth gweithiol.²⁹ Mae'r naill gyfran a'r llall yn is ymysg staff y BBC ar lefelau uwch.

Mae gweithlu nad yw'n adlewyrchu amrywiaeth y DU yn golygu sialens o ran rhoi portread dilys o'r ystod lawn o bobl ar draws y wlad. Er bod gweithwyr y BBC yn teimlo bod pethau'n gwella mewn rhai ffyrdd, gyda'r manteision yn cael eu gweld ar y sgrin, mae hwn yn faes y gall y BBC – ac y dylai'r BBC – wneud mwy ohono.

“Ond os oes gennych chi bobl o gymuned yn ceisio castio pobl o gymuned mae'n fwy dilys, mae'n fwy real, ac rwy'n meddwl y mwyaf amrywiol ydy'r gweithlu y mwyaf amrywiol ydy'r rhaglenni, mae'n effaith mewn ffordd, mae'n datrys ei hun, ac nid yw'n teimlo fel 'Mae hwn ar gyfer rhywun arall, nid yw ar gyfer fi, mae ar gyfer pob un ohonom ni.'” (cynhyrchydd rhaglenni BBC)

Mae gan y BBC amrywiaeth o fentrau amrywiaeth a chynhwysiant ar waith oddi ar y sgrin. Byddwn yn monitro effaith y rhain ar y sgrin

Mae Strategaeth Amrywiaeth a Chynhwysiant 2016-2020 y BBC³⁰ yn nodi nifer o fentrau a thargedau i gyflawni mwy o amrywiaeth erbyn 2020. Mae'r BBC wedi addo integreiddio amrywiaeth i bopeth a wnaiff, gan ei wneud yn rhywbeth mae pawb yn y BBC yn ei ddeall ac sy'n cael ei gefnogi gan bawb sy'n ymwneud â chynhyrchu'r rhaglenni.

Mae Trwydded Weithredu'r BBC yn mynnu ei fod yn cyflwyno adroddiad ar ei dargedau amrywiaeth ar y sgrin.³¹ Mae wedi sefydlu mentrau i gyflawni'r gofyniad hwn ac mae hefyd wedi edrych ar weithredu mesurau ychwanegol i fynd i'r afael ag amrywiaeth oddi ar y sgrin, fel Cronfa Doniau Creadigol Amrywiaeth gwerth £2.1 miliwn.³² Mae ei dargedau gweithlu ac ar yr awyr ar gyfer 2020 wedi cael eu gosod i sicrhau bod cynnwys y BBC yn adlewyrchu ei gynulleidfaoedd a bod ei weithlu yn adlewyrchu demograffeg fodern y DU. Mae'r BBC hefyd wedi sefydlu cynlluniau cyllido amrywiol i hyrwyddo amrywiaeth ar draws ei raglenni.

²⁸ Ofcom, [Amrywiaeth a Chyfle Cyfartal mewn Darlledu 2018](#)

²⁹ BBC, [Adroddiad Gwybodaeth am Gydraddoldeb 2017/18](#)

³⁰ BBC, 2016, [Strategaeth Amrywiaeth a Chynhwysiant 2016-20](#)

³¹ Paragraff 2.43; Ofcom, 2017, [Trwydded Weithredu ar gyfer Gwasanaeth Cyhoeddus y BBC yn y DU](#).

³² Cafodd y Gronfa Doniau Creadigol ei sefydlu i gefnogi ysgrifenydd, talent a chynhyrchwyr sy'n dod i'r amlwg o gefndiroedd lleiafrifoedd ethnig a'r rheini sydd ag anabledau er mwyn datblygu syniadau ar draws pob rhan o deledu: BBC [Y gronfa amrywiaeth a chynhwysiant](#)

“...os edrychwch chi ar ein rhaglenni nawr o gymharu â phedair blynedd yn ôl, gallwch chi weld mewn dim o dro bod ein hallbwn wedi dod yn fwy amrywiol o lawer yn ddiwylliannol. Felly, rwy’n meddwl bod modd cynrychioli a phortredu yn well, rwy’n meddwl ein bod wedi dod yn ein blaenau’n dda mewn cyfnod byr”
(cynhyrchydd rhaglenni BBC)

Ym mis Mawrth 2018 roedd y BBC wedi cyflwyno cod ymarfer comisiynu amrywiaeth, fel sy’n ofynnol o dan ei Drwydded Weithredu.³³ Mae’r cod ymarfer, a gafodd ei gymeradwyo gan Ofcom³⁴, yn nodi’r camau y bydd y BBC yn eu cymryd wrth gomisiynu cynnwys i sicrhau bod unrhyw un sy’n ymwneud â gwneud rhaglenni i’r BBC yn cefnogi ei ymrwymadau i wneud rhaglenni sy’n cynrychioli’n gywir ac yn portredu’n ddilys pobl o bob rhan o’r DU.³⁵ Roedd ein hymchwil oddi ar y sgrin wedi amlygu sut mae’r cod ymarfer wedi ffurfioli prosesau comisiynu a oedd eisoes ar waith ac mae rhai gweithwyr yn y BBC yn teimlo ei fod wedi chwarae rhan weithredol yn y gwaith o fynd â’r agenda hon rhagddi.

“Mae hynny’n rhywbeth sy’n cefnogi popeth rydyn ni wedi bod eisiau siarad amdano o ran gwneud yn siŵr bod ein holl fentrau a chynlluniau am bortredu a chynrychioli, am edrych ar ein ffrydiau gwaith - mae gan y rheini i gyd rywbeth yno o ran cynigion concriid gallwch chi siarad amdany’n nhw â chynhyrchwyr annibynnol. Nid yw’n teimlo fel ei bod yn rhaid i chi eu gorfodi arny’n nhw: mae’r rhain yn werthoedd sy’n bwysig o ran y rhaglenni rydyn ni’n eu gwneud. Gallwn ni ddweud wrthyn nhw, ‘Rydyn ni eisiau i chi roi’r cod ymarfer hwn ar waith o ran eich gwaith, o ran eich timau’, yr holl bethau hynny. Dwi’n meddwl mai dyma’r offer sy’n caniatáu i ni wneud yn siŵr ein bod yn sicrhau amrywiaeth yn iawn” (gweithiwr BBC)

Y tu hwnt i’r mentrau ffurfiol a nodir uchod, mae amrywiaeth a chynhwysiant wedi dod yn ffocws cynyddol o’r sgwrs a’r diwylliant ehangach yn y BBC. Roedd y gweithwyr BBC roedden ni wedi siarad â nhw yn cydnabod bod y cynlluniau hyn wedi cael eu cyflwyno’n gadarnhaol ac yn cydnabod newid mewn diwylliant gan fod materion sy’n ymwneud ag amrywiaeth a chynhwysiant yn dod yn fwy amlwg, gan dynnu sylw at enghreifftiau fel y dadleuon diweddar a mentrau’r BBC i fynd i’r afael ag anghydraddoldebau cyflog rhwng y rhywiau.

“Mae’n ddiwylliant gweithio cynhwysol iawn sy’n lledu drwy’r amser. Dwi wedi gweithio mewn darlledwyr eraill, ond dwi’n teimlo bod y darlledwr yma yn ddiwyll o ran ei fod eisiau gwneud i’r gweithle deimlo’n fwy cynrychiadol a chynhwysol.”
(cynhyrchydd rhaglenni BBC)

³³ Paragraff 2.46; Ofcom, 2017, [Trwydded Weithredu ar gyfer Gwasanaeth Cyhoeddus y BBC yn y DU](#).

³⁴ Ofcom, 2018, [Llythyr cymeradwyo ar gyfer Cod Ymarfer Comisiynu’r BBC ar gyfer Cynrychioli, Portredu ac Amrywiaeth](#)

³⁵ Mae’r cod ymarfer comisiynu amrywiaeth yn argymhell cyfres o ganllawiau a dulliau gweithredu, er enghraifft, mae’n rhaid i holl gyflenwyr cynnwys y BBC gael polisi amrywiaeth a chynhwysiant.

“Dwi wir yn teimlo bod y BBC wedi ymrwymo i wella amrywiaeth a chynhwysiant, a dros y tair blynedd diwethaf bod camau gweithredu/prosesau wedi dechrau dal i fyny â’r dyhead.” (cynhyrchydd rhaglenni BBC)

“Rydyn ni’n ariannu cronfa bwrsari gyda’r Writers Room (bwrsari Felix Dexter) sydd wedi’i anelu’n benodol at roi cyfle i ddoniau ysgrifennu BAME ymuno â’r diwydiant.” (cynhyrchydd rhaglenni BBC)

“Rydyn ni wedi cynnal cynllun drama o’r enw ‘New Perspectives’ sydd â’r nod o annog lleisiau benywaidd ac amrywiol yn ogystal ag ysgrifenyddi sy’n newydd i deledu i gyflwyno gwaith ac ymgysylltu â’r BBC.” (cynhyrchydd rhaglenni BBC)

Roedd gweithwyr yn y BBC hefyd yn cydnabod bod y sefydliad yn dal ar daith gan fod llawer o waith eto i’w wneud, yn enwedig o ran mynd i’r afael â’r teimlad bod gwneuthuriad y sefydliad yn wyn ac yn ddsbarth canol gan fwyaf.

“Mae’r BBC yn agored i newid, mae’n gwrandao ar y gynulleidfa ac yn myfyrio ar faterion mewnol. Mae’n ceisio sbarduno newid, ac mae’n ymwybodol o’r materion o ran gwneuthuriad traddodiadol gwrywaidd a dosbarth canol y staff ond mae’n gallu bod yn broses araf oherwydd maint y sefydliad” (gweithiwr BBC)

Rydyn ni’n cydnabod y bydd hi’n cymryd amser i fesurau amrywiaeth a chynhwysiant y BBC ddwyn ffrwyth. Mae cynnal yr adolygiad thematig yma nawr yn rhoi meincnod er mwyn deall a ydy’r BBC yn cyflawni ar gyfer pob cynulleidfa. Byddwn ni’n ystyried canlyniadau’r adolygiad wrth i ni fonitro perfformiad y BBC a siapio rheoleiddio yn y dyfodol.



Themâu allweddol ar gyfer y DU i gyd

Mae'r BBC, a theledu yn fwy cyffredinol, yn newid, ond ni fu'r cynnydd yn wastad

Mae pum deg naw y cant o gynulleidfaoedd ar draws y BBC yn meddwl bod y BBC yn perfformio'n dda o ran cyflawni ei ddyletswyddau cyffredinol i gynrychioli a phortreadu cymunedau amrywiol y DU.³⁶ Fe glywson ni sut mae rhai o sianeli'r BBC yn cynrychioli grwpiau gwahanol yn dda. Cafodd CBeebies yn benodol ei ganmol am ddangos cymysgedd amrywiol o bobl yn gyson ar draws ei dîm o gyflwynwyr a'i gynnwys. Roedd pobl hefyd wedi sôn am sut mae BBC Three yn cynnwys cymysgedd ehangach o bobl na sianeli eraill y BBC. Mae ein dadansoddiad ni o gynnwys yn cefnogi'r farn hon, gyda sampl o raglenni BBC Three yn dangos nifer uwch o fenywod, pobl o gefndiroedd lleiafrifoedd ethnig, a phobl LGB³⁷ ar y sgrin wrth gymharu â sampl o raglenni BBC One a BBC Two dros yr un cyfnod.³⁸

*“Rwy’n meddwl ddeng mlynedd yn ôl byddech chi wedi gallu castio cyfres gyfan yma a byddai wedi gallu bod yn ddyinion gwyn i gyd. Mae’n amhosibl meddwl y gallai hynny ddigwydd nawr heb i rywun ddweud rhywbeth, ‘Dydy hyn ddim yn teimlo’n gynrychioladol iawn.’ Fyddai hynny ddim yn digwydd mwyach.”
(cynhyrchydd rhaglenni BBC).*

Roedd yna safbwynt cyffredinol bod teledu’n hanesyddol wedi tangynrychioli pobl o gefndiroedd lleiafrifoedd ethnig gwahanol, pobl anabl, menywod hŷn a phobl LGBT. Roedd pobl hefyd wedi siarad am fod wedi gweld y grwpiau hyn yn cael eu portreadu yn y gorffennol mewn ffyrdd ystrydebol a ffyrdd a allai beri tramgwydd.

“Yn yr hen ddyddiau roedd Love Thy Neighbour yn achosi llawer iawn o dramgwydd: roedd gennyh chi gymydog du a chymydog gwyn...roedd y dyn gwyn yn sarhaus iawn. Chewch chi ddim gwneud hynny dyddiau yma” (Dyn 55+ De Asiaidd, Caerlŷr)

³⁶ Traciwr Ofcom o Berfformiad y BBC Hydref 2017 – Ebrill 2018

³⁷ Roedd y dadansoddiad o gynnwys CRG wedi edrych ar bobl LGB a phobl drawsryweddol ar wahân

³⁸ CRG, [Monitro Amrywiaeth ar y Sgrin 2018](#)

Mae cynulleidfaoedd yn teimlo, yn gyffredinol, bod y sefyllfa wedi gwella'n sylweddol, gyda rhaglenni teledu heddiw yn portreadu grwpiau a dangynrychiolir yn well ac yn ehangach.

"Mae teledu wedi bod yn fwy amrywiol dros y blynyddoedd diwethaf. Mae nifer o ddiwylliannau a gwledydd yn cael eu cyflwyno gan gyflwynwyr amrywiol iawn. Dydy lliw croen ddim mor bwysig, rhinweddau'r unigolyn sy'n bwysig" (Menyw, 35-44, BC1, Glasgow)

Er enghraifft, ar draws ein grwpiau ymchwil a'n cyfweiliadau roedden ni wedi clywed bod teledu'n gyffredinol yn gwneud yn well o ran dangos pobl anabl ar y sgrin. Roedd y rhaglen Channel 4 *The Last Leg* yn enghraifft amlwg iawn o'r patrwm yma. Roedd nifer o bobl hefyd yn teimlo bod pobl LGTB yn fwy gweladwy ar y sgrin.

Fodd bynnag, nid ydy'r safbwyntiau yr un fath ar gyfer cynrychioli a phortreadu pob cefndir, nac ar draws y BBC. Er bod y rhan fwyaf o oedolion yn y DU yn cytuno bod y BBC yn gwneud yn dda o ran cynrychioli a phortreadu cymunedau gwahanol y DU, mae rhai amrywiadau barn rhwng cynulleidfaoedd penodol.³⁹

"Ac mewn gwirionedd rwy'n meddwl bod y BBC yn cynrychioli ac yn portreadu yn eithaf da yn barod, ond efallai nid da lle gellir gwel" (Dyn 18-34, Caerwysg)

Fe welsom fod rhai pobl yn fwy ymwybodol o gynrychiolaeth neu bortread salach nad oedd yn teimlo'n ddilys. Roedden nhw'n cynnwys pobl a oedd yn teimlo eu bod ar yr ymylon. Roedd yr un cynulleidfaoedd yn tueddu i roi mwy o bwysigrwydd ar gynrychioli a phortreadu.

"Rydyn ni'n lleiafrif ar dri chyfrif, oherwydd ein bod yn ddu, yn Fwslimiaid ac yn fenywod. Mae gennych chi'r holl faterion rydych chi'n eu hwynebu fel menyw, ac rwy'n fenyw ddu, sy'n golygu dwywaith y rhwystrau a gwahaniaethu. Wedyn ar ben hynny, rwy'n gwisgo hijab ac rwy'n Fwslim" (Menyw, 55+ Birmingham)

"Yn Casualty [BBC One] mae gennych chi un ymgynghorydd du ac un nyrs ddu. Ond dydy hynny ddim yn adlewyrchu'r GIG. Os ydych chi'n cerdded i ysbyty GIG, mae'n amrywiol iawn, ond ar y teledu mae'n dal i edrych fel pe baem yn lleiafrif yno" (Menyw, 55+ Affricanaidd-Caribiaidd Nottingham)

³⁹ Traciwr Ofcom o Berfformiad y BBC Hydref 2017 – Ebrill 2018. 59% yn cytuno (7-10 o 10) bod y BBC yn dangos cynnwys sy'n cynrychioli'n gywir ac rhoi portread dilys o fywyd a diwylliant amrywiaeth o gymunedau gwahanol ar draws y DU (Pob oedolyn 16+)/ Y grwpiau sy'n rhoi sgôr is ydy'r rheini yn yr Alban (51%), DEs (52%), y rheini sydd ag unrhyw anabledd (54%), 65+ (55%). 58% yn cytuno (7-10 o 10) bod y BBC yn dangos rhaglenni a chynnwys sy'n berthnasol i mi (Pob oedolyn 16+). Mae'r grwpiau sy'n rhoi sgôr is yn grwpiau yn yr Alban (46%), DE (48%), pobl anabl dros 65 (49%), pawb sy'n anabl (52%), cefndir lleiafrifoedd ethnig (53%), dynion (56%).

Mae rhai grwpiau'n dal i deimlo'n llai gweladwy ar deledu

Mae pobl dosbarth gweithio yn teimlo nad ydy'r BBC yn eu cynrychioli

Roedden ni wedi canfod bod pobl yn aml yn gweld y BBC fel sefydliad dosbarth canol nad yw'n cynnig rhaglenni na chynnwys perthnasol iddyn nhw. Roedd pobl nad oedden nhw mewn gwaith neu mewn galwedigaethau a oedd yn galw am lai o sgiliau⁴⁰ yn rhoi sgôr is yn gyson am berfformiad y BBC o ran eu cynrychioli a'u portreadu nhw a lle roedden nhw'n byw na'r boblogaeth drwyddi draw. Roedd y bwlch rhwng y bobl nad oedden nhw mewn gwaith neu mewn galwedigaethau a oedd yn galw am lai o sgiliau a'r bobl a oedd mewn galwedigaethau rheoli a phroffesiynol uwch⁴¹ ar yr un cwestiynau yn fwy amlwg (hyd at 18 pwynt canran ar bob cwestiwn).⁴²

"Mae canfyddiad bod y BBC yn rhywbeth i'r dosbarth uchaf sy'n gwneud iddo deimlo fel rhywbeth pell i ni" (Dyn 18-34 C1 Derry/Londonderry)

Mae ffigurau gwyllo teledu yn ategu'r canfyddiad yma i bob golwg. Mae'r gyfran gwyllo ar gyfer BBC One a BBC Two yn is ar gyfer oedolion dosbarth gweithiol nag ar gyfer oedolion dosbarth canol⁴³ ac er bod oedolion dosbarth gweithiol yn gwyllo mwy o deledu ar gyfartaledd⁴⁴ maen nhw'n tueddu i fod yn gwyllo ITV a sianeli eraill. Roedden ni hefyd wedi canfod, er enghraifft, bod dramâu'r BBC yn cynrychioli pedwar o'r 20 rhaglen fwyaf boblogaidd a oedd wedi cael eu gwyllo gan oedolion o'r dosbarth gweithiol yn ystod 2017/18 a naw o'r rhestr gyfatebol ar gyfer oedolion dosbarth canol.⁴⁵

"Rwy'n meddwl bod llawer o'r dramâu ar BBC One yn tueddu i fod yn fwy dosbarth canol" (Menyw 45-54, Birmingham)

Mae pryderon ymysg pobl dosbarth gweithiol am y ffordd mae modd iddyn nhw gael eu portreadu. Wrth siarad am deledu'n gyffredinol, roedden nhw flin ynghylch sawl gwaith roedden nhw'n teimlo eu bod wedi cael eu trin yn annheg mewn rhai rhaglenni. Roedd rhai ohonyn nhw'n dweud eu bod yn teimlo bod caricaturau eithafol, ee mewn rhaglenni fel *Benefits Street* (Channel 4), yn gallu effeithio at sut mae cymdeithas yn eu gweld. Trafodwyd patrwm "adloniant o ddioddefaint" yn aml wrth gyfeirio at ddarlledwyr y tu hwnt i'r BBC.

⁴⁰ Y grwpiau economaidd-gymdeithasol DE a ddiffinnir gan NRS sy'n cynnwys gweithwyr llaw lled-fedrus a heb sgiliau; pobl sy'n cael pensiwn y wladwriaeth, gweithwyr achlysurol a'r raddfa isaf, pobl ddi-waith sy'n cael budd-daliadau'r wladwriaeth yn unig

⁴¹ Grwpiau economaidd-gymdeithasol AB a ddiffinnir gan NRS sy'n cynnwys galwedigaethau proffesiynol neu weinyddol, rheolwyr uwch a chanolraddol

⁴² Traciwr Ofcom o Berfformiad y BBC Hydref 2017 – Ebrill 2018

⁴³ 19% vs 26% ar gyfer BBC One a 5% vs 7% ar gyfer BBC Two. BARB – Pob oedolyn (16+) (Ebrill 2017 – Mawrth 2018)

⁴⁴ Gan ddefnyddio data gwyllo ar gyfer y grŵp economaidd-gymdeithasol C2DE ar gyfer pobl dosbarth gweithiol a data ABC1 ar gyfer y dosbarth canol. Ar gyfartaledd mae pobl dosbarth gweithiol/C2DE yn gwyllo 4 awr a 28 munud y dydd o deledu wrth gymharu â 3 awr 42 munud ar gyfer pob oedolyn BARB – Pob oedolyn (16+) (Ebrill 2017 – Mawrth 2018)

⁴⁵ BARB – Pob oedolyn (16+) (Ebrill 2017 – Mawrth 2018)

“Mae’r diwydiant teledu yn bychanu pobl dlawd sydd ar waelod yr ysgol” (Dyn, 45-54, Dungannon)

“Fel rheol maen nhw’n ceisio portreadu’r dosbarthiadau cymdeithasol isaf fel pobl sy’n feddw ac ar gyffuriau” (Menyw 55+, Glasgow)

Roedd comisiynwyr yn y BBC wedi siarad â ni am ei heriau i gynnwys pobl o'r dosbarth gweithiol yn ei weithlu

Gall cyfansoddiad gweithlu’r BBC helpu i egluro pam mae pobl dosbarth gweithiol yn gweld gwahaniaethau ar y sgrin. Mae amrywiaeth dosbarth y tu ôl i’r camera yn faes allweddol lle mae pobl y tu mewn a’r tu allan i’r BBC yn credu bod gan y sefydliad lawer mwy o waith i’w wneud. Roedd rhai o weithwyr y BBC roedden ni wedi siarad â nhw hefyd yn gweld y BBC fel sefydliad dosbarth canol iawn ac roedden nhw’n teimlo bod angen gwneud mwy i adlewyrchu pobl o gefndiroedd dosbarth gweithiol⁴⁶ ac o rannau gwahanol o’r DU (Edrychwch ar Adran 5).

“Rwy’n meddwl mai’r brif broblem i’r BBC (a’r diwydiant)...ydy mynd i’r afael ag amrywiaeth rhanbarthol, ac yn anad dim, amrywiaeth dosbarth - sydd yn broblem ddifrifol. All y BBC ddim anwybyddu hyn - ac eto mae’n ymddangos ei fod wedi gwneud hynny ers rhy hir o lawer.” Ymateb i holiadur gan Gwmni Cynhyrchu Annibynnol

“Rwy’n meddwl bod dosbarth cymdeithasol yn faes anodd iawn i fynd i’r afael ag ef - yn enwedig yn niwylliant gwaith y BBC. Mae interniaethau di-dâl a swyddi lefel mynediad gyda thâl isel yn eithrio’r rheini sydd o gefndiroedd tlotach rhag ymuno â’r sefydliad - yn enwedig yn Llundain lle mae costau llety mor uchel.” (cynhyrchydd annibynnol rhaglenni)

“Mae’r BBC yn ei hanfod bob amser wedi arddel gwerthoedd dosbarth canol Prydain, a dros y tri degawd diwethaf nid ydy hyn wedi newid rhyw lawer. Ond mae’r wlad, a’r gynulleidfa wedi newid. Mewn sawl ffordd mae BBC3 wedi adlewyrchu rhai o’r newidiadau hyn, ond byddai’n anodd dadlau bod y rhaglen Today wedi gwneud hynny.” (cynhyrchydd rhaglenni annibynnol).

Nid ydy amrywiaeth economaidd-gymdeithasol yn y gweithlu yn broblem unigryw i’r BBC. Mae’r prif ddarlledwyr eraill yn wynebu’r un anawsterau.⁴⁷

⁴⁶ Mae gwybodaeth fanwl sy’n gysylltiedig â chefnidir economaidd-gymdeithasol gweithwyr y BBC ar gael yn [Adroddiad Gwybodaeth am Gydraddoldeb y BBC 2017/18](#)

⁴⁷ Edrychwch ar Ofcom, 2018 [Amrywiaeth a Chyfle Cyfartal mewn Darlledu](#): Adroddiad [In-focus](#) ar y pum prif ddarlledwr

Mae dadansoddiad o gefndir cymdeithasol darlledwyr gwahanol gan Dr Sam Friedman yn dangos mai gweithlu Channel 4 sydd â’r gyfran isaf o weithwyr o gefndir dosbarth gweithiol, fel yr adroddwyd yn The Guardian 2018, [Channel 4 is Britain's poshest broadcaster, diversity study finds](#)

“...yr hyn rwy’n ei weld mewn cwmni cynhyrchu yn yr Alban ydy eu bod yn llawer mwy amrywiol yn economaidd-gymdeithasol nag ydyn nhw yn Llundain, maen nhw’n fwy agored mewn llefydd yn yr Alban, ond yn Llundain, wel bobl bach...”
(cynhyrchydd rhaglenni BBC.)

Teimlir bod menywod hŷn yn cael eu tangynrychioli ar deledu

Ceir cred gyffredinol bod menywod hŷn yn cael eu tangynrychioli ar deledu. Yn benodol, teimlir bod y grŵp yma’n ymddangos yn llai aml ar deledu y tu allan i set fach o genres o raglenni (operâu sebon, rhaglenni sgwrsio a dramâu). Roedd rhai pobl roedden ni wedi siarad â nhw wedi sylwi ar wahaniaeth rhwng amlygrwydd menywod hŷn ar yr amserlen yn ystod y dydd, ee fel cyflwynwyr rhaglenni cylchgrawn, wrth gymharu â’r oriau brig, ac roedd yn ymddangos bod rhai genres ar gau i gymeriadau neu gyflwynwyr benywaidd hŷn, ee cystadlaethau talent. Roedd amlygrwydd menywod hŷn fel cyflwynwyr newyddion yn bwnc trafod arall, yn dilyn rhai straeon uchel eu proffil yn y newyddion am gyflwynwyr y BBC.

“Dwi’n gwybod bod llawer o sylw wedi cael ei roi i fenywod sy’n cyflwyno’r newyddion dros y flwyddyn neu ddwy ddiwethaf, maen nhw’n cyrraedd oed penodol ac yna’n cael eu pensiwn, wrth gwrs maen nhw’n dal i allu gwneud y gwaith cystal (Dyn 55+, Belfast)

“Mae angen i ni weld rhagor o fenywod. Menywod hŷn yn benodol. Byddai rhaglenni newyddion o bryd i’w gilydd gyda dwy gyflwynydd yn grêt.”
(cynhyrchydd rhaglenni BBC).

Roedd ein dadansoddiad o gynnwys yn cefnogi’r teimlad hwn o dangynrychiolaeth. At ei gilydd, roedden ni wedi canfod bod dynion yn ymddangos ar y sgrin yn fwy aml o lawer na menywod yn y rhaglenni BBC roedden ni wedi edrych arnyn nhw, gyda’r gymhareb o 62:38 dynion i fenywod,⁴⁸ gyda’r gwahaniaeth mwyaf yn y grwpiau oed hŷn. Er bod menywod 55 oed a hŷn yn cyfrif am 15%⁴⁹ o boblogaeth y DU ac yn gwylio 30% o’r holl funudau o deledu sy’n cael eu gwylio,⁵⁰ dim ond 7% o’r ymddangosiadau ar y sgrin roedden nhw’n eu cynrychioli yn ein dadansoddiad ni o gynnwys.⁵¹ Mae menywod sy’n ymddangos ar y sgrin yn ystod rhaglenni oriau brig y BBC yn llawer mwy tebygol o fod dan 55 oed na’r boblogaeth gyffredinol.⁵²

⁴⁸ Cafodd cyfanswm y cyfrif poblogaeth teledu ei gofnodi fel 11,467 ymddangosiad gan gyfranogwyr gyda 7130 o ddynion a 4337 o fenywod, gan ddangos cymhareb o 62:38 o ran dynion a menywod. Roedd menywod dros 50 oed yn cyfrif am 25% o’r ymddangosiadau gan fenywod ar y sgrin.

⁴⁹ ONS, 2018

⁵⁰ BARB – Pob oedolyn (16+) (Ebrill 2017 – Mawrth 2018)

⁵¹ 18% o fenywod ar deledu o’i gymharu â 31% ym mhoblogaeth y DU. CRG, [Monitro Amrywiaeth ar y Sgrin 2018](#)

⁵² CRG, [Monitro Amrywiaeth ar y Sgrin 2018](#). Mae menywod dan 55 yn cynrychioli 83% o fenywod ar y sgrin a 69% o boblogaeth menywod y DU.

“Rwy’n meddwl eich bod yn mynd ychydig bach yn anweledig wrth i chi fynd yn hŷn” (Menyw 55+ Glasgow)

Roedd rhai pobl wedi sôn am y gwrthgyferbyniad rhwng cynrychioli menywod hŷn a dynion hŷn, ac roedden nhw’n dweud bod dynion yn fwy tebygol o fod â rolau cyflwyno amlwg yn ystod oriau brig. Roedd rhai yn teimlo bod “safonau dwbl” ar waith ar gyfer menywod hŷn o’i gymharu â dynion hŷn oherwydd bod gan deledu ddiddordeb cyffredinol mewn ymddangosiad. Awgrymodd eraill yr ystyriwyd bod safbwyntiau dynion sy’n gwyllo teledu yn bwysicach ar gyfer yr amserlen oriau brig, a dyna pam roedden nhw wedi sylwi ar lefelau is o fenywod hŷn yn cael eu cynrychioli yn ystod yr amserlenni brig nag yn ystod y dydd.

Caiff y gwahaniaeth oriau brig rhwng dynion a menywod hŷn ei gefnogi unwaith eto gan ein dadansoddiad o gynnwys, a ganfu fod y gymhareb o bobl ar y sgrin a oedd yn ymddangos eu bod yn iau na 45 yn weddol gyfartal, ond ar gyfer pobl 45 a hŷn roedd y gymhareb yn newid gan fod dwy neu dair gwaith yn fwy o ddynion na menywod.⁵³

“Rydych chi’n pendroni pam? Allwn i ddim meddwl am unrhyw un [cyflwynydd benywaidd]...mae’n ymddangos bod yna lot o ddynion [yn cyflwyno]...rwy’n meddwl hefyd os ydy menywod yn cyflwyno eu bod yn cyflwyno ar y cyd â dynion a ddim yn gwneud eu rhaglenni eu hunain” (Menyw 35-44 Abertawe)

Nid oes digon o gynrychiolaeth o bobl sydd â materion iechyd meddwl neu anabledau⁵⁴

Roedd safbwyntiau cymysg ynghylch cynrychioli pobl sydd â chyflyrau anweledig gwahanol ar deledu. Roedd rhai pobl yn teimlo bod gwelliannau wedi cael eu gwneud o ran nifer y rhaglenni a oedd yn cynnwys materion iechyd meddwl ac anabledau dysgu, ee y ffaith bod gan y prif gymeriad yn *Sherlock* (BBC One) Syndrom Asperger, cynnwys y stori am iechyd meddwl Stacey Slater yn *EastEnders* (BBC One) a’r ffordd sensitif o drin materion mewn rhaglenni dogfen fel *Professor Green: Suicide and Me* (BBC Three).

Roedd eraill yn ein grwpiau a’n cyfweiliadau wedi dweud wrthym nad oedd materion iechyd meddwl ac anabledau dysgu yn cael eu cynrychioli’n ddigonol ar deledu. Roedd rhai pobl yn ein hymchwil yn teimlo bod diffyg cynrychiolaeth oherwydd ei bod hi’n haws i wneuthurwyr rhaglenni ddangos anabledau corfforol gweladwy.⁵⁵

“Mae gan un person o bob pedwar broblemau iechyd meddwl ac mae hynny’n llawer o bobl. Dwi ddim yn meddwl bod iechyd meddwl yn cael digon o sylw” (Menyw 35-54, cyflwr iechyd cronig Abertawe)

⁵³ CRG, *Monitro Amrywiaeth ar y Sgrin 2018*

⁵⁴ Rydyn ni’n defnyddio’r term “anabledau dysgu” i gyfleu anabledau gwybyddol neu ddysgu, anawsterau dysgu a niwroamrywiaeth. Edrychwch ar <https://www.mencap.org.uk/learning-disability-explained/what-learning-disability> i gael esboniadau.

⁵⁵ ONS, 2018

Roedden ni hefyd wedi clywed gan rai gwylwyr bod y ffordd caiff salwch meddwl ei bortreadu yn aml yn canolbwytio ar achosion eithafol yn hytrach na chyflwyno amrywiaeth o brofiadau. Ar ben hynny mae pobl sydd â chyflyrau iechyd meddwl gryn dipyn yn llai tebygol (38%) na phoblogaeth y DU drwyddi draw (48%) o feddwl bod y BBC yn cynnig portread dilys o bobl fel nhw.⁵⁶

“Roedd gan Stacey [Slater, cymeriad yn EastEnders] iechyd meddwl eithafol ac Aiden [Connor, cymeriad yn Coronation Street] gydag iechyd meddwl a hunanladdiad...mae'r cwbl yn rhy eithafol...dydyn nhw ddim yn dangos sut beth ydy byw o ddydd i ddydd gyda chyflwr felly pan mae gennych chi rywun fel fi lle mae'r cyflwr weithiau'n dda ac weithiau'n ddrwg nid oes cydberthynas....Does dim cymeriad sydd yn fy sefyllfa” (Menyw 35-54, gyda nam symudedd, De Lloegr)

“Os oes gohebydd newyddion mewn cadair olwyn mae honno'n ffordd wych o wneud rhywbeth yn fwy bob dydd” (Menyw 35-54 cyflwr iechyd cronig, Abertawe)

Roedd gwneuthurwyr rhaglenni wedi codi pryderon tebyg ynghylch cynrychioli pobl sydd â materion iechyd meddwl ac anableddau dysgu ar y sgrin. Roedden nhw'n cydnabod bod heriau er mwyn sicrhau newid. Roedd eraill wedi amlygu pwysigrwydd cefnogi pobl sydd â materion iechyd meddwl ac anableddau dysgu y tu ôl i'r llenni hefyd.

“...ar draws y diwydiant, nid dim ond yn y BBC, mae dryswch ynghylch yr hyn rydyn ni'n ei olygu wrth anabledd, ac rwy'n meddwl hefyd bod perygl bod y ffocws yn cael ei roi ar anabledd mae modd ei weld. Ac mae hynny wir yn fy mhoeni braidd oherwydd dydych chi ddim eisiau cyrraedd rhywle lle maen nhw'n dweud. ‘Dydy hynny ddim y math iawn o anabledd’.” (cynhyrhydd rhaglenni BBC)

“...pan fyddwn ni'n siarad am anabledd o ran Asperger's neu gyflyrau iechyd meddwl, sut mae hynny'n gweithio oddi ar y sgrin, neu bethau fel iselder, mewn amgylcheddau sy'n cynnwys llawer o bwysau ac sy'n gweithio yn ôl amserlenni tynn...dwi wedi gweithio ar lawer o raglenni lle mae gan bobl anableddau corfforol a darparwyd ar gyfer hynny'n wych...mae'n anoddach o lawer o ran iechyd meddwl, oherwydd dwi'n meddwl bod llawer iawn o stigma o hyd ynghylch hynny a dwi'n meddwl bod ar bobl ofn yn gyffredinol hyd yn oed datgan bod ganddyn nhw'r math hynny o broblem.” (cynhyrhydd rhaglenni, BBC)

Er bod anawsterau wrth adlewyrchu cyflyrau a materion iechyd anweledig, mae hi'n bwysig bod y BBC – a'r diwydiant teledu drwyddo draw – yn gweithio i wella'r gynrychiolaeth o bobl sydd â bob anabledd ac nad ydyn nhw'n cyfyngu eu ffocws i bobl sydd ag anableddau corfforol yn unig.

⁵⁶ Traciwr Ofcom o Berfformiad y BBC Hydref 2017 – Ebrill 2018. Roedd 38% o'r ymatebwyr a oedd wedi datgan bod ganddyn nhw bryder iechyd meddwl wedi rhoi sgôr uchel i'r BBC ynghylch hyn. 48% oedd y ffigur ar gyfer y sampl yn gyffredinol o'r holl oedolion.

Mae pobl anabl yn teimlo bod teledu yn gorliwio effaith cyflyrau gwahanol

Mae teledu'n gallu bod yn arbennig o bwysig i bobl anabl. Mae'r amser gwyllo yn uwch o lawer ymysg oedolion anabl, nag ymysg oedolion heb anabledau. Mae oedolion anabl yn cynrychioli 22% o gyfanswm y gynulleidfa gwyllo teledu ac maen nhw'n gwyllo bron i ddwywaith gymaint o deledu bob dydd â'r rheini sydd heb anabledau (6 awr 11 munud o'i gymharu â 3 awr 20 munud). BBC One ydy'r sianel sy'n cael ei gwyllo fwyaf gan oedolion anabl,⁵⁷ sy'n golygu bod gan y BBC rôl ganolog mewn sut mae cymdeithas yn gweld pobl anabl ar deledu a sut maen nhw'n gweld eu hunain.

Roedd pobl anabl wedi pwysleisio pwysigrwydd y rôl mae portreadu yn ei chwarae ar deledu o ran dylanwadu ar ganfyddiadau cymdeithasol ehangach o anabledau. Roedden nhw wedi mynegi safbwyntiau ei fod yn gallu helpu i godi ymwybyddiaeth a dealltwriaeth, a'i fod yn gallu normaleiddio anabled. Roedden nhw'n siarad am ei allu, os caiff ei wneud yn dda, i chwalo mythau ac anwybodaeth a gwella'r ffordd mae cymdeithas yn ymateb i'r rheini sydd ag anabled, a hybu empathi, goddefgarwch a chynhwysiant.

Fodd bynnag, yn yr ymchwil hwn roedden ni wedi clywed nad oedd teledu'n gyffredinol bob amser yn cyflawni'r rôl hon ac y gallai'r portread weithio'n groes i'r canlyniadau hyn os caiff ei drin yn wael. Fe glywsom ni gan rai pobl anabl a oedd yn teimlo eu bod yn gallu cael eu portreadu mewn dramâu teledu fel pobl sydd "wedi'u difrodi'n ormodol". Roedd safbwynt bod pobl anabl yn cael eu dangos yn rhy aml fel pobl anhapus a digalon. Soniodd rhai bod portreadu pobl anabl ar y teledu yn gallu atgyfnerthu'r stigma presennol o ran anabledau, ac roedden nhw'n siarad am yr angen i gael delweddau mwy cadarnhaol ac ysbrydoledig o anabled, er mwyn adlewyrchu'r ystod lawnach o brofiadau sydd gan bobl.

"Rwy'n meddwl ei bod hi'n bwysig oherwydd mae pawb yn haeddu cael eu portreadu mewn ffordd ddilys; does ar neb eisiau cerdded tu allan a bod pobl yn meddwl rhywbeth penodol amdany'n nhw oherwydd y cyfan mae'r cyfryngau'n ei wneud ydy eu portreadu mewn un golau" (menyw 35-54 cyflwr iechyd cronig, Abertawe)

Mae gwahaniaeth mawr rhwng oed pobl ar y sgrin y gwelwyd bod ganddyn nhw anabled wrth gymharu â nifer y bobl anabl yn y boblogaeth go iawn.⁵⁸ Ar deledu'r BBC, gwelwyd bod gan fwy o bobl dan 34 anabled na phobl 35-74. Fodd bynnag, ym mhoblogaeth y DU, mae cyfran y bobl anabl ym mhob grŵp oed yn cynyddu gydag oed. Mae gan dros hanner pobl y DU sydd dros 75 oed anabled, ond yn ein sampl ni o raglenni gwelwyd mai dim ond 9% oedd ag anabled. Mae pobl o

⁵⁷ BARB – Pob oedolyn (16+) (mis Ebrill 2017 i fis Mawrth 2018)

⁵⁸ CRG, *Monitro Amrywiaeth ar y Sgrin 2018*. Nodyn: Mae dadansoddi cynnwys yn gallu cofnodi'r achosion lle ceir cyfeiriad penodol mewn rhaglen at bobl sydd ag anabledau anweledig neu lle gellir gweld anabled gweledol. Nid yw'n gallu cofnodi achosion lle nad yw anabled yn weladwy a phan nad oes cyfeiriad ato, felly mae'n debygol o dangyfrif cyfanswm nifer y bobl anabl a gaiff eu cynrychioli ar y sgrin.

oed gwahanol yn fwy tebygol o fod â gwahanol fathau o anabledd, felly mae'r gogwydd oed yn gallu dylanwadu ar sut caiff anabledd ei bortreadu'n gyffredinol.

Nododd rhai pobl pan fydd pobl anabl yn cael eu cynrychioli, mewn dramâu yn benodol, bod eu hanableddau'n aml yn ffocws i'w stori, gan eu bychanu i fod yn bobl anabl yn gyntaf yn hytrach na'u dangos fel pobl sy'n digwydd bod ag anabledd.

Roedd eithriadau i'r patrwm hwn yn sefyll allan, sef pobl ag anableddau a oedd yn un agwedd o'u bywyd neu eu rôl yn hytrach na bod yn rhywbeth a oedd yn eu diffinio. Roedden nhw'n cynnwys Clarissa Mullery, cymeriad yn *Silent Witness* (BBC One) wedi'i chwarae gan Liz Carr, actores sydd ag Arthrogryposis (AMC). Siaradodd eraill yn gadarnhaol am ddewis Cerrie Burnell yn un o gyflwynwyd CBeebies.

“Popeth neu ddim...mae yna bobl yn y byd sy'n gweithredu'n arferol ond sydd ag anabledd” (Menyw 18-34 gyda nam ar ei golwg, Abertawe)

“Mae yna raglenni teledu nawr sydd â phobl sydd ag anableddau...yn EastEnders [BBC One] mae merch mewn cadair olwyn...The Last Leg [Channel 4]...rhaglen gomedi [sy'n cynnwys pobl anabl]. Mae hi'n bwysig dangos nad ydy bod ag anabledd yn broblem fawr” (menyw 35-44 Anabledd hir sy'n ailddigwydd, Belfast)

Teimlir bod y portreadau o bobl drawsryweddol yn rhy negyddol⁵⁹

Roedd cyfranogwyr traws yn rhannu'r awydd i weld adlewyrchiad mwy cywir o'u profiadau ar deledu yn gyffredinol. Roedd rhai yn teimlo bod eu profiadau'n aml yn cael eu portreadu mewn ffordd sy'n canolbwyntio ar yr ymdrechion sy'n ymwneud â'r newid, gyda thueddiad i edrych ar ochr feddygol y materion traws. Roedden nhw'n dweud bod hyn yn gallu gwneud i bobl draws deimlo fel pobl sydd y tu allan i gymdeithas.

Roedd galw, yn hytrach, am fwy o enghreifftiau cadarnhaol o bobl draws ar y sgrin ac i helpu i normaleiddio'r portread ohonyn nhw drwy beidio â defnyddio hunaniaeth rhywedd unigolyn traws fel nodwedd sy'n eu diffinio.

“Pam ei fod o'n gorfod bod mor ddigalon?... Rydyn ni'r un fath â phawb arall – dangoswch y bywyd wedyn, nid yr ysbyty... Dwi'n mynd drwy hynny fy hun – mae arna i angen rhywbeth cadarnhaol” (Dyn 18-34 Traws, Llundain)

“Dwi eisiau byw fy mywyd fel dyn arferol bob dydd, nid fel dyn trawsryweddol... Maen nhw'n ceisio taflu golau ar hyn a gwneud i mi deimlo'n wahanol... Dydw i

⁵⁹ Yn aml caiff pobl drawsryweddol eu grwpio gyda phobl LGB o dan yr acronym LGBT. Mewn manau eraill yn yr adroddiad hwn rydyn ni wedi edrych ar bobl drawsryweddol a LGB gyda'i gilydd pan mae'r grŵp yn ddefnyddiol i amlygu materion cyffredin. Roedd ein grwpiau ymchwil, lle glywson ni gan bobl lesbiaidd, hoyw, deurywiol a thraws, wedi amlygu materion gwahanol iawn a deimlir gan bobl draws wrth gymharu â phobl LGB felly rydyn ni wedi'u gwahanu yn yr adran hon.

ddim eisiau bod yn wahanol... Mae'n amhosibl i ni gael ein derbyn os byddwn ni wastad yn bobl 'drawsryweddol' (dyn 18-34 Traws, Llundain)

Roedd y safbwyntiau a glywson ni gan bobl draws yn amlygu pa mor bwysig ydy'r rôl gall teledu ei chwarae i siapiau sut mae pobl yn teimlo amdany'n nhw a'u hunain a'u safle mewn cymdeithas.

Dywedodd rhai pobl lesbiaidd, hoyw a deurywiol (LHD) fod teledu yn gallu rhoi argraff ar sgiw ohonyn nhw a'u profiadau.

Ar gyfer rhai pobl LHD, mae teledu yn gyffredinol yn chwarae rhan bwysig o ran adeiladu goddefgarwch mewn cymdeithas ac i ddilysu eu lle ynddi.

"Os ydych chi'n ei weld ar y teledu, fydd e ddim yn gymaint o sioc pan fyddwch chi'n ei weld e drws nesaf" (Dyn 18-34 hoyw, Lerpwl)

"Rwy'n teimlo ei fod yn bwysicach i fi... Mae'r rhan fwyaf o bobl yn rhoi'r teledu ymlaen ac maen nhw'n gweld eu hunain beth bynnag. Pan fyddwch chi'n rhoi'r teledu ymlaen a ddim yn gweld chi eich hun... Pan fyddwch chi yn gweld eich hun mae'n deimlad braf, rydych chi'n teimlo eich bod yn perthyn, rydych chi wedi buddsoddi'n fwy yn emosiynol ac wedyn mae'n golygu lot mwy" (Dyn 18-34 hoyw, Llundain)

Fodd bynnag, roedd rhai cyfranogwyr LHD yn teimlo eu bod yn cael eu portreadu'n rhy aml drwy ddefnyddio portreadau eithafol neu amrwd, ee dynion hoyw blodeuog a menywod lesbiaidd a deurywiol gwrywaidd.

"Mae llawer o gymeriadau hoyw ar bob pen o'r sbectrw. Felly mae gennych chi ddynd hoyw andros o wrol, neu mae gennych chi ddynd hoyw andros o flodeuog. Does dim byd o'i le gyda'r naill na'r llall oherwydd maen nhw'n bortreadau cywir, ond pur anaml gewch chi...stori amdany'n nhw a'u bod yn digwydd bod yn hoyw hefyd – ond fel rheol mae'n canolbwyntio ar y ffaith eu bod yn hoyw a'r anawsterau sy'n ymwneud â hynny neu beth bynnag" (Dyn 18-34 hoyw, Llundain)

Roedd rhai pobl LHD yn teimlo bod rhaglenni'n aml yn trin rhywioldeb pobl fel nodwedd ganolog a oedd yn eu diffinio. Roedd arny'n nhw eisiau gweld rhywioldeb yn cael ei gyflwyno fel un nodwedd ymylol yn lle, er mwyn dangos bod mwy i bobl LHD.

"Byddwn i'n hoffi gweld rhywun yn bod yn cwl am eu rhywioldeb a bod yn gymeriad arferol" (Menyw 18-34 deurywiol, Llundain)

Yn fwy cyffredinol, roedd cynulleidfaoedd LHD a thraws yn teimlo bod cynrychioli a phortreadu pobl LHDT yn gogwyddo tuag at ddyndion, a bod llai o fenywod yn cael eu cynrychioli ac mai prin iawn oedd y gynrychiolaeth o bobl drawsryweddol. Mae'n anodd iawn i ddadansoddi cynnwys gofnodi rhywioldeb rhywun gan nad yw'n nodwedd weladwy ac efallai na fydd cyfeiriad ato mewn rhaglen. Fodd bynnag, mae dadansoddi'r achosion hynny lle caiff rhywioldeb rhywun ar y sgrin ei bortreadu

mewn rhyw ffordd yn ymddangos i gefnogi'r safbwynt bod gwahaniaethau mewn cynrychiolaeth o bobl LHD; canfu fod tua phum gwaith yn fwy o ymddangosiadau gan ddynion hoyw neu ddeurywiol na gan fenywod lesbiaidd neu ddeurywiol ar draws y sampl.⁶⁰

Roedd rhai pobl LHDT⁶¹ hefyd yn teimlo bod modd esgeuluso rhai cefndiroedd a straeon hefyd, er enghraifft pobl LHDT hŷn a phobl LHDT o gefndiroedd lleiafrifoedd ethnig.

Mae hi'n bwysig bod rhaglenni'n adlewyrchu mwy o amrywiaeth o fewn grwpiau yn ogystal ag ar eu traws.

"I fenywod rydych chi'n ddigon ffodus i gael prif gymeriad sy'n fenyw mewn stori, heb sôn am gael menyw sy'n ddeurywiol neu'n hoyw" (Menyw 18-34 deurywiol, Llundain)

Roedd pobl eraill wedi sôn am nifer anghymesur o uchel o straeon am sefyllfaoedd syfrdanol fel dynion hoyw yn cymryd rhan mewn "ffling" heterorywiol neu straeon am fenywod sy'n "troi'n hoyw" mewn ffordd afrealistig er mwyn gwasanaethu plot (ee Sonia Fowler yn *EastEnders* (BBC One)).

"Byddai'n braf gweld cymeriad sy'n cyd-fynd â'u rhywioldeb, fel mae pobl mewn bywyd go iawn" (Menyw 18-34 deurywiol, Llundain)

Mae ar bobl o gefndiroedd Du Affricanaidd a Du Affricanaidd-Caribiaidd eisiau cael eu cysylltu â mwy na dim ond straeon o galedi a thangyflawni

Roedd cyfranogwyr Du Affricanaidd a Du Affricanaidd-Caribiaidd yn ein grwpiau ffocws yn arbennig o ymwybodol o gael eu stereoteipio. Roedden nhw'n aml yn teimlo eu bod yn cael eu portreadu mewn ffordd negyddol: fel pobl nad oedden nhw wedi cael cymaint o addysg, gyda statws economaidd-gymdeithasol is ac a oedd yn ymwneud â throedd neu sefyllfaoedd negyddol eraill mewn bywyd. Roedd pobl eraill wedi sylwi ar y stereoteipiau hyn hefyd.

"Diwrnod o'r blaen fe wnes i wylïo'r rhaglen ddogfen yma lle roedden nhw'n dweud sut roedd trosedd, sut roedd gangiau, menywod du ifanc yn ogystal â dynion du ifanc a'r ffordd roedden nhw'n cyflwyno hyn, roedd e mor negyddol. Ac roedd e ddim ond yn lleiafrif o'r bobl hyn, ond fe wnaethon nhw iddo edrych fel bod hyn yn rhywbeth cyffredin" (Menyw 55+ Affricanaidd-Caribiaidd, Nottingham)

"Ydy, mae'n od, dwi wedi gweld ambell achos lle mae sgript drama wedi cyrraedd ac mae'n dweud 'bargyfreithiwr, 34; gweithiwr siop, eithaf bygythiol, du, 34'; a dwi'n meddwl 'Pam mae'n rhaid i chi ddweud 'bygythiol' a 'du' ac wedyn rydych

⁶⁰ CRG [Monitro Amrywiaeth ar y Sgrin 2018](#); Cofnodir rhywioldeb dim ond lle caiff ei bortreadu mewn rhyw ffordd yn y rhaglen.

⁶¹ Roedd y materion canlynol yn effeithio ar bobl draws yn ogystal â phobl LGB

chi wedi rhoi 'bargyfreithiwr' ac wedi gadael hynny'n agored?' Mae'n ddidorol..." (cynhyrchydd rhaglenni BBC)

Roedd y canfyddiad yma'n cael ei deimlo ar draws genres rhaglenni gwahanol, mewn rhaglenni dogfen a materion cyfoes yn ogystal â dramâu trosedd.

Roedd rhai pobl yn cydnabod efallai fod cyfiawnhad bod rhai rhaglenni unigol yn portreadu pobl mewn ffordd benodol. Fodd bynnag, mae'n bwysig i wneuthurwyr rhaglenni ystyried effaith gronuss sut caiff grwpiau gwahanol o bobl eu portreadu ar draws rhaglenni gwahanol.

Roedd dymuniad ymysg pobl Ddu Affricanaidd a Du Affricanaidd-Caribiaidd o bob oed i weld enghreifftiau mwy cadarnhaol o bobl o'r un cefndir ar y sgrin, er mwyn gwneud iawn am y stereoteipiau negyddol maen nhw'n aml yn eu gweld. Roedd rhaglenni a oedd yn cynnig delweddau cadarnhaol o bobl o gefndiroedd ethnig du yn ymddangos i aros yng nghof pobl, sy'n helpu i egluro pam mae pobl yn dal i hoffi rhaglenni fel *Desmond's* (C4) a *The Fresh Prince of Bel-Air* (amrywiol).

"Maen nhw wastad yn dangos menywod gwyn fel menywod cyfoethog a llwyddiannus. Dydyn nhw erioed wedi dangos unrhyw fenywod du yn chwarae cymeriadau llwyddiannus a chryf. Maen nhw bob amser yn cael eu dangos fel bydwragedd neu weithwyr gweinyddol" (Menyw 18-34 Du Affricanaidd, Llundain)

"Roedd hi'n wallgof gweld mai nid yn unig fel hyn roedd pobl Caribiaidd yn byw ond eu bod yn llwyddiannus. Roedd gan Desmond ei siop ei hun" (Dyn 18-34 Affricanaidd-Caribiaidd, Bryste)

"Ar wahân i Ian Wright, alla i'n llythrennol ddim meddwl am unrhyw gymeriad neu gyflwynydd du uchel ei broffil ar deledu" (Dyn 35-54 du Affricanaidd, Llundain)

Yn ogystal â'r enghreifftiau hyn o raglenni penodol, roedd rhai pobl roedden ni wedi siarad â nhw o gefndiroedd Du Affricanaidd-Caribiaidd wedi sôn am BBC Three fel ffynhonnell o gynnwys a oedd yn teimlo'n fwy cynrychioladol ac yn fwy dilys, ac roedden nhw'n gweld symud y sianel i fod ar-lein yn unig fel rhywbeth a oedd yn bychanu amrywiaeth. Roedd ein dadansoddiad o gynnwys wedi canfod bod pobl o gefndir lleiafrifoedd ethnig yn cynrychioli 21.5% o gyfanswm poblogaeth BBC Three, o'i gymharu â 12.5% o'r cyfanswm poblogaeth teledu ar BBC One a BBC Two.⁶²

"Roedd honno [BBC Three] yn arfer bod yn sianel i NII!" (Dyn 18-34, Affricanaidd-Caribiaidd Bryste)

⁶² CRG, [Monitro Amrywiaeth ar y Sgrin 2018](#)

Mae'r amrywiaeth o safbwyntiau a ddangoswyd gan bobl o gefndiroedd De Asiaidd gwahanol yn amlygu'r gwahaniaethau rhwng pobl sy'n rhannu rhai nodweddion

Er bod rhai pobl o gefndiroedd ethnig De Asiaidd wedi amlygu gwahaniaethau rhwng pobl o gefndiroedd ethnig Bangladeshaidd, Indiaidd a Phacistanaid, un sylw cyffredinol oedd bod pobl o bob un o'r cefndiroedd ethnig lleiafrifol hyn yn aml yn cael eu stereoteipio ar deledu'n gyffredinol yn hytrach na chael eu portreadu mewn ffordd sy'n adlewyrchu cymdeithas fodern.

"Mae hi'r un fath bob tro. Os oes gennych chi siop, mae perchennog y siop yn Asiaidd. Os oes gennych chi dacsî, mae'r gyrrwr yn Indiaidd. Yr un stereoteipiau [cachu] sydd ym mhob un rhaglen deledu. Pur anaml mae rhaglenni'n torri i ffwrdd oddi wrth y stereoteipiau hynny" (Dyn 18-34 De Asiaidd, Glasgow)

Roedd enghreifftiau cadarnhaol a grybwyllwyd i ni gan bobl o gefndiroedd ethnig De Asiaidd yn cynnig fersiynau mwy credadwy o bobl o'r un cefndir ethnig neu grefyddol â nhw.

"Fe [y cymeriad Mobeen yn Man Like Mobeen (BBC Three)] ydy'r union gymeriad rydyn ni ei eisiau. Roedd e yn y canol, gallech chi ei weld e'n mynd o gwmpas ei fywyd bob dydd fel person Mwslimaidd arferol yn hytrach na bod yn andros o grefyddol neu fod ar ben arall y sbectrwm, bod yn hoyw neu rywbeth." (Dyn, De Asiaidd 18-34, Glasgow)

Mae ein dadansoddiad o gynnwys yn dangos bod pobl o gefndir ethnig De Asiaidd yn cynrychioli cyfran fach o boblogaeth ar y sgrin BBC One a BBC Two (3%).⁶³ Y lleiaf o raglenni sy'n cynrychioli cefndir penodol, yr anoddaf mae'n rhaid i'r rhaglenni hynny weithio i gynnig portread sy'n teimlo'n ddilys i amrywiaeth o bobl o'r cefndir hwnnw.

Cafodd yr heriau hyn eu hamlygu yn ystod ein hymchwil, mewn trafodaethau am *Citizen Khan*, comedi sefyllfa ar BBC One am deulu Mwslimaidd Prydeinig. Ar gyfer rhai pobl Fwslimaidd, roedd y rhaglen yn bortread annilys oherwydd nad ydy'r cymeriadau'n dilyn gwerthoedd eu cymuned. Fodd bynnag, roedd rhai pobl Fwslimaidd iau yn defnyddio'r comedi fel enghraifft gadarnhaol o normaleiddio pobl Fwslimaidd gan ddangos teulu "normal" mae modd ei ddeall. Roedd eu safbwyntiau'n cael eu rhannu gan rai cyfranogwyr nad oedden nhw'n Fwslimiaid – gan gynnwys pobl o gefndiroedd lleiafrifoedd ethnig eraill.

"Mae'n amharchu Mwslimiaid. Mae ganddo'r mat gweddio yma ac mae'n mynd o gwmpas yn gweiddi drwy'r amser. Ac wedyn mae ganddo ferch sydd wedi gwisgo fel...ond mae hi'n tecstio drwy'r amser, ac mae hi'n mynd allan min nos – dydy Mwslimiaid ddim yn gwneud hynny. Mae'n rhoi darlun anghywir o Fwslimiaid" (Menyw 55+ De Asiaidd, Birmingham)

⁶³ CRG, [Monitro Amrywiaeth ar y Sgrin 2018](#). Mae pobl o gefndir ethnig De Asiaidd yn cynrychioli 7% o boblogaeth y DU.

“Dwi’n meddwl ei fod eisiau chwala’r rhwystrau hyn a dweud ‘edrychwch, rydyn ni [Mwslimiaid] yn bobl hefyd, gallwn ni fwynhau bywyd’. Mae ganddo un o’r merched sydd eisiau chwarae un peth gartref a rhywbeth arall tu allan, dim ond i’w normaleiddio nhw mewn gwirionedd” (Dyn 18-34 Affricanaidd-Caribiaidd, Bryste)

Gall yr anawsterau hyn gyda phortreadu helpu i egluro pam mae pobl o gefndiroedd ethnig Asiaidd yn gwyllo hanner cymaint o deledu'r BBC ar gyfartaledd â phobl o gefndiroedd ethnig gwyn (36 munud vs 1 awr 15 munud y naill a’r llall), ac yn treulio cyfran is o lawer o’u hamser gwyllo yn gwyllo sianeli’r BBC (23% vs 32%).⁶⁴

Mae cynulleidfaoedd yn amheus o ‘dicio blychau’ ac yn ymateb yn ei erbyn

Roedd rhai pobl roedden ni wedi siarad â nhw yn sensitif am yr hyn roedden nhw’n ei alw yn ‘dicio blychau’ neu ‘docenistiaeth’, lle’r oedden nhw’n teimlo bod pobl â nodweddion penodol wedi cael eu cynnwys yn bennaf er mwyn gwneud i raglen ymddangos yn fwy amrywiol, yn hytrach na gwella ansawdd.

“Fel rheol mae Question Time yn llwyth o bobl wyn ac efallai un person arall yno i ddadlau’r achos. Mae hi’r un peth ar The One Show; y newyddion – mae’r cwbl yr un fath” (Menyw 18-34 Du Affricanaidd, Llundain)

Roedd rhai yn disgrifio bod ‘ticio blychau’ fel hyn yn nawddoglyd, ac roedd eraill yn teimlo ei fod yn gwneud i raglenni deimlo’n artiffisial.

“Rwy’n credu y dylai’r BBC gofleidio amrywiaeth i’r eithaf ond nid mewn ffordd artiffisial. Fe wnaethom drafod y dylid cynrychioli ystod ehangach o ddiwylliannau ac anabledau ond nid dim ond er mwyn gwneud hynny, roedden ni’n trafod cynnwys pob grŵp mewn cymdeithas mewn ffordd naturiol” (Dyn 55+, Birmingham)

“Rwy’n meddwl y dylen ni ysgrifennu cymeriad i edrych ar rywbeth sydd ychydig yn fwy amrywiol... Mae cymeriadau tocenistaidd yn cael eu cynnwys er mwyn creu drama, adloniant, a dydy hynny ddim yn gadarnhaol iawn yn fy meddwl i” (Menyw 18-34, Llundain)

Mae rhai pobl yn poeni am “or-gynrychiolaeth” ar y sgrin o bobl o gefndir lleiafrifol ethnig

Mae ein hadolygiad wedi clywed cymysgedd o safbwyntiau sy’n gymhleth ac yn aml yn mynd yn groes i’w gilydd. Roedd rhai dynion De Asiaidd hŷn wedi mynegi pryderon ynghylch yr hyn roedden

⁶⁴ Roedd oedolion o gefnir ethnig Asiaidd yn gwyllo sianeli teledu am gyfartaledd o 2 awr a 35 munud bob dydd; roedd oedolion o gefndir ethnig gwyn yn treulio 3 awr a 49 munud ar gyfartaledd (hy 74 munud yn llai bob dydd). Ar gyfer sianeli teledu’r BBC yn unig, roedd oedolion o gefndir ethnig Asiaidd yn gwyllo 36 munud y dydd ar gyfartaledd; roedd oedolion o gefndir ethnig gwyn yn treulio 1 awr a 15 munud ar gyfartaledd (hy 39 munud yn llai bob dydd). BARB – Pob oedolyn (16+) (Ebrill 2017 – Mawrth 2018)

nhw'n ei weld fel gor-gynrychiolaeth o gyflwynwyr Asiaidd ar y teledu yn gyffredinol. Roedden nhw'n teimlo y gallai amlygrwydd pobl o gefndiroedd Asiaidd ar y teledu mewn ardaloedd lle ceir poblogaeth fach o bobl o gefndiroedd lleiafrifoedd ethnig arwain at ddieter tuag at grwpiau o fewnfudwyr gan bobl wyn, Brydeinig.

“Rwy'n gweithio yn Corby a does dim llawer o bobl Asiaidd yn byw yno. Rwyf wedi gweithio yno ers 22 mlynedd ac rwyf wedi gweld newid dros y flwyddyn. Mae yna lawer o gasineb yn cronni pan fydd gweithwyr o dramor yn dod i mewn... ac mae'r bobl wyn yn gweld pethau fel [mwy o bobl amrywiol yn cael eu cynrychioli a'u portreadu ar y teledu] ac maen nhw'n dweud 'maen nhw wedi cymryd ein blydi gwlad ni drosodd'. Chi'n gwybod, chi'n clywed sylwadau fel yna” (Dyn 55+ De Asiaidd, Caerlŷr)

Yn yr un modd, roedd gan rai ymatebwyr trawsryweddol safbwyntiau cymysg ynghylch amlygrwydd pobl drawsryweddol ar deledu. Er bod arnyn nhw eisiau codi ymwybyddiaeth o faterion trawsryweddol, roedden nhw hefyd yn amheus o effaith portreadau cul neu ystrydebol ailadroddus o bobl draws ar y teledu ar sut y gallai'r gynulleidfa eu gweld nhw'n fwy cyffredinol mewn cymdeithas.

Mae'r ddwy enghraifft hyn yn amlygu'r safbwyntiau gwahanol sy'n aml yn cael eu mynegi mewn grwpiau lleiafrifol: gall rhai deimlo bod mwy o amlygrwydd yn ffordd o gael eu derbyn yn y brif ffrwd, ac mae eraill yn teimlo bod aros allan o'r golwg ac achosi llai o “ffwdan” yn ddewis gwell. Mewn rhai achosion, mae'n ymddangos bod elfennau eraill o'u hunaniaeth yn effeithio ar eu safbwyntiau, fel eu hoed neu eu grŵp economaidd-gymdeithasol.

Mae hi'n bwysig i wneuthurwyr rhaglenni ddangos dealltwriaeth mwy sensitif o'r bobl sy'n ymddangos yn eu rhaglenni

Nid ydy effaith amrywiaeth ymysg gwneuthurwyr rhaglenni yn cael ei cholli ar wylwyr. Roedd rhai yn amau bod cysylltiad rhwng yr hyn roedden nhw'n ei deimlo a oedd yn bortread annilys a'r bobl a oedd yn gwneud y rhaglenni.

“Rwy'n teimlo pan rydych chi'n edrych ar raglenni ansawdd uchel iawn... naw gwaith allan o ddeg pan fydd ystafell ysgrifennu amrywiol, mae'r cynnwys yn well o lawer. Mae'n fwy doniol. Mae'n fwy ystyriol, oherwydd rydych chi'n cael yr holl safbwyntiau gwahanol hyn. Felly rwy'n credu bod hynny'n creu cynnyrch gwell” (Dyn 18-34 Hoyw, Llundain)

Roedd rhai o'r gweithwyr BBC roedden ni wedi siarad â nhw hefyd wedi dweud wrthym eu bod yn gweld cysylltiad rhwng dilystrwydd portread mewn rhaglenni teledu â'r bobl sy'n eu gwneud nhw. Roedd comisiynwyr BBC, ar lefelau gwahanol, wedi gweld enghreifftiau lle'r oedd dealltwriaeth uniongyrchol o nodweddion penodol a oedd yn cael sylw wedi gwneud rhaglen yn well.

Dyweddodd rhai o weithwyr y BBC fod gan y BBC ragor i'w wneud yn y maes hwn. Mae gweithlu'r BBC yn cyflogi llai o fenywod (45%) na dynion (55%). Mae ei gyfran o weithwyr ar lefelau rheoli uwch sy'n fenywod (42%), sy'n diffinio eu hunain fel pobl anabl (9%) neu sy'n dod o gefndir lleiafrif ethnig (8%) yn is na'i weithlu yn gyffredinol, ac yn is na phoblogaeth y DU.⁶⁵

Ym marn rhai o weithwyr y BBC, mae'r ffigurau hyn yn deillio'n rhannol o anawsterau ehangach o ran recriwtio pobl o gefndiroedd penodol i'r diwydiant teledu.

Mae rhith rwystr o ran bod rhai cymunedau oherwydd eu natur yn fwy preifat neu nid oes ganddyn nhw fawr o barch at y diwydiant cyfryngau. Mae hi'n anoddach adlewyrchu'r grwpiau ethnig hyn.” (cynhyrhydd rhaglenni BBC)

Fodd bynnag, roedd rhai o weithwyr y BBC yn glir bod unrhyw heriau recriwtio mae'r BBC yn eu hwynebu yn llai na'r effaith gadarnhaol y gallen nhw ei chreu. Bydd mentrau polisi'r BBC yn chwarae rhan bwysig drwy helpu i newid ei weithlu. Mae'r adolygiad hwn yn rhoi gwaelodlin ar gyfer monitro effaith hynny ar berfformiad y BBC (cynhyrhydd rhaglenni BBC)

“Mae yna lawer iawn mwy o bobl ddawnus ar gael na [X], hoffwn i orlifo ein rhaglenni gyda mwy o gynrychiolaeth ym mhob maes. Rwyf eisiau trechu'r syniad ein bod yn ticio blychau, ac rwyf eisiau mynd y tu hwnt i'r ystrydebau o amrywiaeth sy'n ymddangos yn aml ar ein sgriniau.” Ymateb i holiadur y BBC

“Rwy'n meddwl ein bod i gyd yn gwybod pan fydd rhaglen wedi sbarduno sgwrs. Rwy'n meddwl bod cylch rhinweddol, pan fyddwch chi'n dechrau adrodd mwy o straeon o amrywiaeth o leisiau a gan amrywiaeth o ysgrifenyddwyr, yna fe ddaw rhagor o leisiau. Rwyf wedi gweld hynny, ac rwy'n meddwl mai ein cyfrifoldeb ni wrth gomisiynu ydy dal ati i agor y drysau a chadw pobl yn dod i mewn ac i brofi i'r gymuned greadigol yn y comisiynau rydyn ni'n eu gwneud bod y drysau hynny'n wirioneddol agored” (cynhyrhydd rhaglenni BBC).

⁶⁵ Ofcom, [Amrywiaeth a Chyfle Cyfartal mewn Darlledu 2018](#)



Themâu allweddol yng ngwledydd a rhanbarthau'r DU

Mae pobl yn mwynhau rhaglenni sydd wedi'u gosod yn lle maen nhw'n byw neu sy'n adlewyrchu'r llefydd hynny

Mae ein hunaniaeth yn cael ei siapio gan nodweddion gwahanol, ond hefyd gan lle rydyn ni'n byw. Mae pobl yn hoffi gwyllo rhaglenni sy'n adlewyrchu eu hunaniaeth leol.

“Teimlo cysylltiad â'r lle ac adnabod y lle... mae hi'n braf gwyllo rhaglenni rydych chi'n eu hadnabod, sy'n gyfarwydd” (Menyw anabl, Belfast)

Mae data gwyllo teledu'n dangos hefyd sut mae rhaglenni sy'n adlewyrchu gwahanol rannau o'r DU yn gallu denu cynulleidfaoedd mawr, a nifer ohonyn nhw o'r wlad benodol honno. Er enghraifft, mae rhai o'r rhaglenni a gafodd eu gwyllo fwyaf ym mhob gwlad yn cynnwys y rheini sydd â gwerthoedd cynhyrchu uchel ac sydd â blas lleol iddyn nhw. *Still Game* (BBC) (Yr Alban) a *Derry Girls* (Channel 4) (Gogledd Iwerddon) oedd y rhaglen gyntaf a'r ail raglen a gafodd eu gwyllo mwyaf yn y gwledydd hyn ac roedden nhw'n fwy poblogaidd o lawer yn y gwledydd lle roedden nhw wedi cael eu gosod nag ar lefel y DU.⁶⁶

Roedd rhai pobl hefyd wedi sôn eu bod yn hoffi pan nad oedd rhaglenni'n gysylltiedig â lleoliadau penodol ac felly roedd rhyddid i roi sylw i ardaloedd llai a mwy gwledig nad ydyn nhw fel rheol yn ymddangos ar y sgrin.

“Ac mae hi'n ddefnyddiol ar y sgrin hefyd os ydyn ni'n chwilio am straeon sy'n rhoi safbwynt penodol, chi'n gwybod, mae amrywiaeth yn golygu mwy na BAME, mae amrywiaeth cymdeithasol economaidd a daearyddol yn bwysig iawn, ac felly pethau fel pan rydych chi'n symud yr One Show o amgylch y wlad rydych chi'n gweld cynnydd yn y cynulleidfaoedd y tu allan i Dde Ddwyrain Lloegr, nid yw'n syndod, chi'n gwybod.” (cynhyrchydd rhaglenni BBC)

“Mae Countryfile yn enghraifft o hynny oherwydd maen nhw'n cynrychioli'r holl wlad. Yn llythrennol maen nhw'n mynd o amgylch y wlad, Cymru, yr Alban,

⁶⁶ BARB – Pob oedolyn (16+) (mis Ebrill 2017 i fis Mawrth 2018)

Gogledd Iwerddon, Lloegr, maen nhw'n mynd i bob man. A gallwch chi weld darnau o bopeth." (Dyn 55+, Bae Colwyn)

Mae bodlonrwydd â'r BBC yn amrywio rhwng y gwledydd ac, mewn rhai ardaloedd, mae awydd amlwg am fwy

Mae'r BBC yn cynhyrchu mwy o gynnwys sy'n benodol i wledydd a rhanbarthau nag unrhyw ddarlledwr cenedlaethol arall, yn unol â'r cwotâu a gofynion sydd wedi cael eu cynnwys yn ei Drwydded Weithredu.⁶⁷ Rhaid i bymtheg y cant o'i wariant a'i oriau rhaglenni yn yr Alban fod yn rhaglenni sydd wedi cael eu gwneud yn lleol, 8% yng Nghymru a 3% yng Ngogledd Iwerddon. Yn gyffredinol roedd y bobl y clywson ni ganddyn nhw ym mhob gwlad yn fodlon â sut roedd y cynnwys BBC hwn ag iddo ffocws lleol yn cynrychioli ac yn portreadu eu lleoliadau, ond roedd awydd i weld eu hardaloedd yn cael eu cynrychioli'n fwy ar lefel y DU gan y BBC.

Yn gyffredinol roedd pobl yn y gwledydd yn ystyried bod y BBC yn perfformio'n dda gan sôn am nifer o enghreifftiau o gynrychiolaeth a phortread cadarnhaol, fel *Peaky Blinders* (Birmingham, Lloegr) *Line of Duty* (Gogledd Iwerddon), *Keeping Faith* (Cymru) a *Shetland* (yr Alban). Ond roedd gwahaniaethau rhwng y gwledydd.

Mae gwylwyr yng Nghymru yn gwerthfawrogi cystal y mae'r BBC yn cynrychioli ac yn portreadu'r wlad

Roedd ein dadansoddiad o wyllo teledu'n dangos bod gwylwyr yng Nghymru yn gwyllo 15% yn fwy o deledu'r BBC bob dydd na chyfartaledd y DU (21 munud yn fwy bob dydd), a mwy na gwylwyr mewn unrhyw wlad arall.⁶⁸

Roedd safbwynt cyffredinol yng Nghymru bod y BBC yn perfformio'n well na darlledwyr eraill o ran adlewyrchu eu gwlad, yn enwedig o ran cynhyrchu dramâu sy'n dangos bywyd yng Nghymru, gan wneud y wlad yn fwy gweladwy. Er enghraifft, cafodd y ddrama BBC One *Keeping Faith*, wedi'i gosod mewn tref ddychmygol yn sir Gaerfyrddin, ei gweld yn gadarnhaol gan gyfranogwyr yn ein grwpiau ymchwil yng ngogledd ac yng nghanolbarth Cymru am ei hansawdd, y ffordd roedd hi'n arddangos y rhanbarth, a'r ffaith ei bod yn gynhyrchiad BBC Cymru ac wedi'i darlledu yn Gymraeg yn wreiddiol.

"Rwy'n meddwl bod Keeping Faith yn ein rhoi ni ar y map a dweud y gwir. Mae'n dangos bod rhan arall i ni" (Menyw 55+, Abertawe)

"Roedd Hinterland yn wych ar gyfer teledu yma a chafodd ei ffilmio yn Aberystwyth a'r ardal" (Dyn 35-44, Aberystwyth)

⁶⁷ Ofcom, 2017, [Trwydded Weithredu ar gyfer Gwasanaethau Cyhoeddus y BBC yn y DU](#)

⁶⁸ Mae oedolion yng Nghymru yn gwyllo sianeli teledu am gyfartaledd o 4 awr 3 munud bob dydd; mae oedolion y DU yn treulio 3 awr a 42 munud ar gyfartaledd (hy 21 munud yn fwy). Ar gyfer sianeli teledu'r BBC yn unig, mae oedolion yng Nghymru yn gwyllo 1 awr a 22 munud bob dydd ar gyfartaledd; mae oedolion y DU yn treulio 1 awr ac 11 munud ar gyfartaledd (hy 11 munud yn fwy bob dydd). BARB – Pob oedolyn (16+) (Ebrill 2017 – Mawrth 2018)

“Wrth feddwl am raglenni yng Nghymru mae’r BBC filltiroedd ar y blaen i’r darlledwyr eraill, yn bendant” (Dyn 18-34, Abertawe)

Roedd pobl yng Nghymru hefyd yn gwerthfawrogi cael amrywiad Cymreig o BBC One ac roedden nhw’n teimlo bod rhaglenni sy’n cael eu gwneud yn stiwdios cynhyrchu BBC Cymru, fel *Doctor Who* a *Casualty*, yn rhoi synnwyr o bresenoldeb cynhyrchu Cymru i’r wlad.

Yng Ngogledd Iwerddon mae pobl eisiau gweld mwy o enghreifftiau o gynrychioli a phortreadu’r wlad yn cyrraedd cynulleidfaf’r DU

Mae gwylwyr yng Ngogledd Iwerddon yn gwyllo llai o deledu’r BBC ar gyfartaledd nag unrhyw wlad arall yn y DU (11% yn is na chyfartaledd y DU)⁶⁹ ac mae sianeli’r BBC yn cynrychioli cyfran lai o’r gwyllo dyddiol cyfartalog (29%). Er bod pobl yng Ngogledd Iwerddon yn gwyllo llai o’r BBC, roedden nhw’n meddwl bod perfformiad y BBC o ran cynrychioli a phortreadu pobl a llefydd yn weddol debyg i gyfartaledd y DU.⁷⁰

Roedd dramâu proffil uchel fel *The Fall* (BBC Two) wedi cael eu crybwyll gan rai cyfranogwyr fel enghreifftiau cadarnhaol o gynrychiadau BBC Northern Ireland a oedd wedi cynrychioli a phortreadu’r wlad mewn ffordd ddilys.

Wrth siarad yn fwy cyffredinol am bortreadu Gogledd Iwerddon ar y teledu’n gyffredinol, roedd rhai o’r cyfranogwyr yn ein grwpiau ymchwil yng Ngogledd Iwerddon yn gadarnhaol dros ben am y comedi sefyllfa *Derry Girls* (Channel 4) am ei fod yn cynnig agwedd ddilys a doniol ar straeon o’r ardal honno.

Roedd awydd hefyd ymhlith rhai i’r BBC ddarledu rhagor o gynnwys rhwydwaith o Ogledd Iwerddon a pharhau i gyflwyno gwelliannau o ran cynrychioli a phortreadu’r wlad mewn ffordd gadarnhaol.

Er bod pobl yn yr Alban yn gwyllo llawer o raglenni’r BBC, mae galw o hyd am ragor o gynrychiolaeth

Mae gwylwyr yn yr Alban yn gwyllo 12% yn fwy o deledu darlledu bob dydd na chyfartaledd y DU, a 13% yn fwy o deledu’r BBC.⁷¹ Fodd bynnag, roedd rhai yn arbennig o anffodlon â pherfformiad y BBC o ran cynrychioli a phortreadu, a chafodd hyn ei amlygu yng nghanlyniadau ein harolwg meintiol a oedd yn is o lawer yn yr Alban nag yn Lloegr a’r DU drwyddi draw. Roedd gan bum deg dau y cant o

⁶⁹ Mae oedolion yng Ngogledd Iwerddon yn gwyllo sianeli teledu am gyfartaledd o 3 awr 39 munud bob dydd; mae oedolion y DU yn treulio 3 awr a 42 munud ar gyfartaledd (hy 3 munud yn llai bob dydd). Ar gyfer sianeli teledu’r BBC yn unig, mae oedolion yng Ngogledd Iwerddon yn gwyllo 1 awr a 3 munud bob dydd ar gyfartaledd; mae oedolion y DU yn treulio 1 awr ac 11 munud ar gyfartaledd (hy 8 munud yn llai bob dydd). BARB – Pob oedolyn (16+) (Ebrill 2017 – Mawrth 2018)

⁷⁰ Traciwr Ofcom o Berfformiad y BBC 2018 Hydref 2017 – Ebrill 2018

⁷¹ Mae oedolion yn yr Alban yn gwyllo sianeli teledu am gyfartaledd o 4 awr 8 munud bob dydd; mae oedolion y DU yn treulio 3 awr a 42 munud ar gyfartaledd (hy 26 munud yn fwy bob dydd). Ar gyfer sianeli teledu’r BBC yn unig, mae oedolion yn yr Alban yn gwyllo 1 awr a 20 munud bob dydd ar gyfartaledd; mae oedolion y DU yn treulio 1 awr ac 11 munud ar gyfartaledd (hy 9 munud yn fwy bob dydd). BARB – Pob oedolyn (16+) (Ebrill 2017 – Mawrth 2018)

bobl yr Alban argraff ffafriol yn gyffredinol⁷² o'r BBC, o'i gymharu â 64% o'r holl oedolion y DU. Dim ond 39% o bobl yn yr Alban oedd yn meddwl bod y BBC yn darlledu amrywiaeth dda o raglenni a chynnwys sy'n cynrychioli lle maen nhw'n byw,⁷³ o'i gymharu â 50% o holl oedolion y DU.

Roedd rhai cyfranogwyr yn ein grwpiau ffocws yn yr Alban wedi mynegi awydd i weld cynnwys sy'n dangos bywyd yn y wlad y tu hwnt i raglenni BBC Scotland.

Yn yr Alban ac yng Ngogledd Iwerddon roedd rhai pobl yn teimlo bod rhaglenni rhanbarthol y BBC yn well am roi sylw i newyddion lleol na darlledwyr eraill. Soniwyd am *Spotlight* (BBC) yng Ngogledd Iwerddon a *Reporting Scotland* (BBC) yn yr Alban fel rhaglenni sy'n rhoi sylw da i faterion a diddordebau lleol.

"Mae Spotlight a'r holl raglenni hynny am Ogledd Iwerddon. Rwy'n meddwl bod y BBC yn gwneud yn well ar faterion cartref a gwleidyddiaeth." (Menyw 55+, Dungannon)

"Mae gennych chi newyddion lleol yno, felly mae gennych chi Reporting Scotland sy'n dod ymlaen, felly rydych chi'n cael eich newyddion lleol sy'n well nag ITV Border, oherwydd dydych chi ddim bob amser yn cael sylw yn yr ardal hon" (Menyw 45-54, Dumfries)

Er gwaethaf hyn, roedd pryderon bod newyddion rhwydwaith yn canolbwyntio ar yr un ardaloedd. Er enghraifft, yn ein grwpiau ffocws yn yr Alban, a gynhaliwyd mewn lleoliadau ar hyd a lled y wlad,⁷⁴ roedd rhai pobl yn teimlo bod y newyddion yn canolbwyntio'n bennaf ar Glasgow a Chaeredin ac roedden nhw'n galw am gynrychiolaeth ddaearyddol ehangach.

"Mae ffocws canolog iawn i'r newyddion rydyn ni'n eu cael yn yr Alban, a gellid cael cynrychiolaeth well o lawer o leisiau sy'n fwy gwledig, trefi llai ar hyd a lled y wlad, mwy o ffocws rhanbarthol" (Dyn 55+, Dumfries)

Mae ar bobl eisiau gweld mwy o gynrychiolaeth o'r DU o'r tu allan i'r prif ddinasoedd – yn enwedig Llundain

Roedd ein dadansoddiad o gynnwys wedi amlygu nad ydy'r BBC yn cynrychioli amrywiaeth eang o ardaloedd. O'r rhaglenni o'r DU a gynhyrchwyd ar gyfer BBC One a Two a gafodd eu hystyried, nid oedd gan 77% leoliad roedd modd ei adnabod.⁷⁵ Pan roedd modd adnabod lleoliad rhaglen, roedd eu hanner yn Llundain a De Ddwyrain Lloegr (48%).⁷⁶

⁷² Sgôr o 7-10 allan o 10, lle mae 1 yn anffafriol iawn ac mae 10 yn ffafriol iawn

⁷³ Rhoddwyd sgôr o 7-10 allan o 10 am ddarpariaeth y BBC o 'amrywiaeth dda o raglenni a chynnwys sy'n cynrychioli lle rwyf i'n byw'

⁷⁴ Cafodd y sesiynau ymchwil yn yr Alban eu cynnal yn Dumfries, Glasgow ac Inverness

⁷⁵ Y prif ranbarth/lleoliad lle caiff rhaglen ei gosod

⁷⁶ CRG, [Monitro Amrywiaeth ar y Sgrin 2018](#)

Mae'n ymddangos bod gwylwyr yn sylwi ar y patrwm yma; yn unol â chanfyddiadau ymchwil blaenorol, roedd safbwynt cyffredinol o'n hymchwil ansoddol bod y BBC yn canolbwyntio ar gynrychioli Llundain a De Ddwyrain Lloegr ar draul ardaloedd eraill o'r DU.

"Rydych chi'n meddwl am y BBC fel rhywbeth sy'n tarddu o Lundain. Mae'n ddeheuol i mi" (Menyw 55+, Wetherby)

Drwy wneud lleoliadau ei raglenni'n fwy amlwg i wylwyr, gallai'r BBC gynrychioli amrywiaeth ehangach o leoliadau yn y DU y tu hwnt i Dde Ddwyrain Lloegr.

Roedd rhai pobl yn teimlo bod darlledwyr gan gynnwys y BBC yn anwybyddu nifer o ranbarthau Lloegr, a'u bod yn benodol yn tangynrychioli rhai ardaloedd mawr fel Canolbarth Lloegr, a'u bod yn lle hynny'n canolbwyntio ar Lundain. Roedd rhai yn credu bod Manceinion yn cael ei dangos yn fwy aml nag ardaloedd eraill ar ôl i'r BBC adleoli'n rhannol i Salford.

"Dwi ddim yn meddwl bod y BBC yn gwybod lle mae Birmingham...Byddan nhw ond yn mynd i Lundain neu i Fanceinion" (Dyn 35-44, Birmingham)

Roedd pobl ar draws y gwledydd hefyd yn teimlo bod cynrychiolaeth wedi'i chyfyngu i'r dinasoedd mawr ym mhob un o'r gwledydd, ac y gallai'r BBC wneud rhagor i gynrychioli ardaloedd y tu hwnt i'r dinasoedd hyn. Yng Nghymru roedd safbwynt bod cynrychiolaeth wedi'i chyfyngu i Gaerdydd ac Abertawe ar draul Gogledd Cymru, ac yng Ngogledd Iwerddon, roedd rhai pobl yn teimlo bod ardaloedd y tu hwnt i Belfast yn cael eu tangynrychioli ar y sgrin.

"Rwy'n credu y gallai'r BBC ddangos mwy na dim ond Caerdydd. Gallech chi fynd ychydig bach pellach i'r Gorllewin, nid Abertawe o reidrwydd, ond mae gennych chi Dyddewi a Hwlfordd. A Gogledd Cymru hefyd" (Menyw 55+, Abertawe)

"Mae'n ymddangos bod y BBC ac UTV yn meddwl bod Gogledd Iwerddon yn gorffen yn rhywle wrth ymyl Lisburn" (Menyw 45-54, Belfast)

"Maen nhw'n rhoi eu hadnoddau i'r BBC yn Belfast" (Dyn 45-54, Dungannon)

Yn yr un modd, yn yr Alban, soniodd rhai cyfranogwyr bod cynrychiolaeth wedi'i chyfyngu i'r ardal ganolog (hy yr ardal rhwng a gan gynnwys Caeredin a Glasgow). O'r herwydd, cafodd y ddrama BBC One, *Shetland* ei chanmol gan rai cyfranogwyr yn yr Alban am gynnwys rhannau o'r wlad nad ydyn nhw fel rheol yn cael eu dangos ar deledu.

Roedd pryderon hefyd bod rhai ardaloedd gwledig yn cael eu tangynrychioli. Roedd rhai pobl yn ein grwpiau ymchwil yng Nghymru wedi sôn am gynnwys teledu'n rhoi blaenoriaeth i gynrychioli ardaloedd trefol yng Nghymru yn hytrach nag ardaloedd gwledig yn y wlad, ac roedd rhai pobl yn yr Alban wedi codi pryderon tebyg ynghylch tangynrychiolaeth lleoliadau anghysbell y wlad. Fodd bynnag roedd rhai wedi sôn am raglenni BBC penodol, gan gynnwys *Countryfile* a *Hinterland*, fel rhai a oedd yn gwneud yn dda o ran cynrychioli ardaloedd gwledig.

Mae pobl yn hoffi gweld eu hardaloedd nhw yn cael eu cynrychioli ar y sgrin, gan ei fod yn adlewyrchu eu ffordd o fyw yn ôl iddyn nhw. Maen nhw hefyd yn teimlo bod teledu yn chwarae rhan bwysig o ran dangos eu ffordd o fyw i bobl eraill. O'r herwydd, roedd rhai pobl yn teimlo y gallai ffocws ar nifer bach o ardaloedd olygu bod pobl yn llai ymwybodol nag y dylen nhw fod am ardaloedd eraill yn y wlad.

“Mae'r Canolbarth a'r Gogledd yn cael eu hanghofio. Rydych chi'n dweud Cymru ac rydych chi'n cael Caerdydd. Rwy'n meddwl nad ydy pobl y tu allan i Gymru yn cael addysg am Gymru nac ynghylch Cymru” (Dyn 35-44, Aberystwyth)

“Mae ein rhaglenni yn ceisio rhoi gwybodaeth ac addysg i boblogaeth ehangach Gogledd Iwerddon am ddiwylliant a threftadaeth amrywiol iawn Gaeleg Ulster, ac mae cynhwysiant o'r fath yn bwysig dros ben” (cynhyrhydd rhaglenni, BBC)

Roedd pobl wedi cyflwyno sylwadau ynghylch yr amrywiaeth o acenion rhanbarthol a gaiff eu clywed ar deledu'n gyffredinol

Mae cynrychioli a phortreadu gwahanol rannau o'r DU yn golygu mwy na'r lleoliadau sy'n cael eu defnyddio mewn rhaglenni teledu, ond mae'n ymwneud â'r bobl a'r acenion rydyn ni'n eu clywed hefyd. Er hynny roedd rhai pobl wedi dweud wrthym eu bod yn teimlo bod acenion cenedlaethol a rhanbarthol yn cael eu tangynrychioli a/neu yn cael eu gwneud yn wael ar deledu cenedlaethol.

“Pur anaml gewch chi gyflwynydd newyddion o'r Alban ar brif raglen y BBC...Maen nhw wastad yn dod o Loegr neu Gymru” (Dyn 44-55, Glasgow)

“[Am Christine Bleakley] Mae hi'n braf pan fydd rhywun ar y teledu ac rydych chi'n mynd 'O, maen nhw'n dod o fan hyn ac maen nhw'n dod drosodd yn dda” (Menyw 18-34, Belfast)

“...ar y cyfan mae acenion yn rhywbeth nad ydy'r BBC yn eu gwneud cystal efallai” (Menyw 45-54, Birmingham)

“Nid oedden ni'n teimlo bod acenion rhanbarthol yn llwyddo bob tro. Mae yna ambell un. Gallen ni feddwl am enghraifft roedden ni wedi'i thrafod. Ond ar y cyfan mae acenion yn rhywbeth nad ydy'r BBC yn eu gwneud cystal efallai.” (menyw 45-54, Birmingham)

Roedd rhai pobl wedi mynegi'r safbwynt y gallai acenion fod yn annilys neu eu bod yn cael eu gornwneud pan fydd actor yn portreadu cymeriad o rywle y tu allan i'w rhanbarth nhw. Roedd rhai yn teimlo hefyd bod pobl o'r tu allan i Dde Ddwyrain Lloegr yn gallu cuddio eu hacenion wrth ymddangos ar raglenni teledu cenedlaethol. Roedd pryderon hefyd y gallai pobl gydag acenion penodol gael eu cyfyngu o rolau penodol ar deledu ar draws y DU.

“Mae pobl yn dweud wrthyn nhw am newid eu hacen” (dyn 55+, Belfast)

“[Ar y teledu] rydych chi’n cael rhywun nad yw’n dod o’r diwylliant hwnnw’n defnyddio acen wael iawn. Efallai na fydd rhywun nad ydyn nhw’n dod o Gymru yn sylwi ar y peth, ond os ydych chi’n dod o Gymru, rydych chi’n sylwi bod rhywun yn gwneud acen Gymreig wael iawn” (Dyn 55+, Bae Colwyn)

Teimlir bod portreadu pobl o’r gwledydd a’r rhanbarthau yn gallu dibynnu ar stereoteipiau

Teimlir bod ffyrdd o fyw mewn ardaloedd gwahanol yn gallu cael eu dangos mewn ffyrdd negyddol

Roedd rhai cynulleidfaoedd yn teimlo bod eu hardaloedd lleol a’r bobl yn cael eu portreadu’n negyddol yn aml. Er enghraifft, roedd rhai pobl yn Birmingham wedi dweud bod y ddinas yn aml yn cael ei dangos mewn perthynas â thlodi (ee *Benefits Street*, Channel 4), a bod cyfoeth yn aml yn gysylltiedig â Llundain (ee *Made in Chelsea*, E4). Yng Ngogledd Iwerddon soniodd rhai pobl am yr hyn roedden nhw’n ei deimlo a oedd yn ffocws a oedd yn aml yn edrych yn ôl ar y Traffferthion.⁷⁷ Cafodd pryderon tebyg ynghylch portreadu cul eu codi yn ein grwpiau ffocws yng Nghymru, lle cafwyd cwynion ynghylch cysylltu cyffuriau â Chymru mewn rhai rhaglenni dogfen.

“Bob tro rwyf i wedi gweld Canolbarth Lloegr yn cael ei bortreadu ar y teledu mae’n eithaf negyddol, wedi mynd â’i ben iddo, fel petai pawb ar fudd-daliadau” (Menyw 18-34, Birmingham)

“Roedd [Gogledd Iwerddon] yn cael ei gweld fel lle o ryfel ac roedden nhw wastad yn siarad amdani mewn ffordd ddifriol yn hytrach na fel y mae” (Dyn anabl, Belfast)

Mae pobl yn sensitif i stereoteipiau cenedlaethol

Roedd cynulleidfaoedd hefyd wedi gwneud sylwadau ynghylch gorddefnyddio stereoteipiau cenedlaethol ar sianeli teledu'r tu hwnt i'r BBC. Roedd y nifer uwch o bortreadau ystrydebol mewn rhai rhaglenni’n golygu eu bod yn fwy tebygol o gael eu cofio. Roedd yr enghreifftiau a roddwyd yn cynnwys dangos dynion o’r Alban fel dynion ymosodol neu feddw a phobl o Gymru fel pobl “dwp” neu wedi’u cyfyngu i rolau comedi.

“Mae’r Albanwr wastad yn feddwyn ac yn feddwyn ymosodol ar ben hynny. Nesaf byddan nhw’n gwisgo cilt, chi’n gwybod, rwy’n meddwl” (Dyn 35-44, Inverness)

“Gavin and Stacey – mae’r cwbl am bortreadu Cymru fel gwlad ddwl” (Menyw 18-24, Aberystwyth)

⁷⁷ hy y gwrthdaro treisgar hanesyddol yng Ngogledd Iwerddon

“Byddai’n mynd yn rhwystredig os bydd pobl o ogledd Lloegr ar y teledu a’u bod ond yn chwarae cymeriadau bras ac israddol a phopeth felly, mae fel petai gan bawb stereoteip” (cynhyrhydd rhaglenni BBC)

Yn groes i hynny, roedd cynulleidfaoedd yn siarad yn gadarnhaol am raglenni roedden nhw’n teimlo a oedd yn dangos pobl o’u hardal mewn golau gwahanol i’r arfer, hyd yn oed os nad oedd hynny’n bortread “cadarnhaol” syml. Er enghraifft, roed gwylwyr, gan gynnwys y rheini o Birmingham, yn uchel eu canmoliaeth o’r ddrama BBC *Peaky Blinders*. Er gwaethaf ffocws y rhaglen ar deulu troseddol mewn ardal dlawd o’r ddinas, roedd pobl yn hoffi ei bod yn cynnig cymeriadau cymhleth yn hytrach na stereoteipiau, gyda’r haen ychwanegol o leoliad hanesyddol a oedd yn cael ei gyflwyno mewn ffordd ddilys.

Mae cefndiroedd lleol yn gallu helpu portread dilys

Roedd rhai pobl yn teimlo bod cynnwys yn teimlo’n ddilys i ardal pan roedd gwneuthurwyr y rhaglen yn dangos gwybodaeth o’r ardal dan sylw. Roedd rhai hefyd yn teimlo eu bod yn gallu barnu a oedd gan wneuthurwyr y rhaglen gefndir yn y lleoliad hwnnw ai peidio.

“Os yw’n cael ei gynhyrchu gan Albanwyr, actorion o’r Alban, yna mae’n teimlo’n fwy dilys, ac mae’n teimlo’n fwy derbynol. Mae’r hyn sy’n cael ei wneud gan sgriptiwr o Lundain, ac wedi’i wneud gan gwmni cynhyrchu yn Llundain, mae hynny’n wahanol” (dyn 18-34, Glasgow).

“Rwy’n meddwl ein bod yn cysylltu Leeds â Kay Mellor, llawer o ddramâu...mae hi’n dod o Leeds felly mae hi’n gwybod beth mae hi’n ysgrifennu” (menyw 55+, Wetherby)

Yn ein grwpiau ymchwil yn yr Alban, roedd pobl hefyd yn ystyried bod gan wneuthurwyr rhaglenni o’r wlad mwy o ryddid i arbrofi â phortreadu’r ardaloedd hyn. Roedd rhai pobl yng Ngogledd Iwerddon wedi sôn am *The Blame Game* (BBC) fel enghraifft o raglen a oedd wedi cael ei chynhyrchu’n lleol a oedd yn gwatwar materion lleol mewn ffordd na allai pobl o’r tu allan i’r ardal wneud. Yn yr un modd soniwyd am *Still Game* (BBC One), *Rab C. Nesbitt* (BBC Scotland) a *River City* (BBC Scotland) fel rhaglenni lle’r oedd gan wneuthurwyr y rhaglenni, gan eu bod yn dod o’r Alban, ryddid i chwarae o gwmpas gyda’r stereoteipiau Albanaidd.

“Mae’n iawn gwneud hwyl amdanom ni eu hunain ond ddim i gael rhywun arall i wneud hynny” (Dyn 44-55, Glasgow)

Roedd rhai o gynhyrchwyr y BBC hefyd yn cydnabod y cysylltiad hwn rhwng portread dilys o’r ardal neu’r gymuned a oedd yn cael ei phortreadu ar y sgrin a’r bobl oddi ar y sgrin a oedd yn ymwneud â gwneud y rhaglen.

“[Ar newidiadau ychwanegol y gallai’r BBC eu gwneud i wella amrywiaeth a chynhwysiant ar y sgrin] Cydnabod y gwahaniaethau rhanbarthol/lleol sy’n bodoli

yn y DU yn ein targedau. Rhoi mwy o werth ar leoliadau ac actorion rhanbarthol, mewn straeon cyffredinol, ar gyfer teledu rhwydwaith, ym mhob genre” (cynhyrchydd rhaglenni BBC)

Roedd rhai o gomisiynwyr rhaglenni'r BBC wedi siarad am y berthynas rhwng lleoliadau rhaglenni a chynrychioli a phortreadu. Er enghraifft, roedd un wedi sylwi nad ydy'r arfer o ffilmio cynnwys yn y gwledydd a'r rhanbarthau eu hunain o reidrwydd yn gwarantu portread dilys, a bod angen rhoi mwy o sylw i sicrhau bod ffordd o fyw yr ardaloedd lleol yn cael eu hadlewyrchu mewn ffordd onest. Roedd un arall wedi cyfeirio at raglenni sy'n cymhwyso fel eu bod wedi cael eu gwneud yn y gwledydd a'r rhanbarthau ond mae'r rhan fwyaf o'r cynnwys yn cael ei ffilmio yn Llundain.

“Mae'n ymddangos bod nifer o brosiectau sy'n cael eu gwneud yn y gwledydd ond byddid wedi gallu eu gwneud yn hawdd ym Mryste neu Leeds; hy maen nhw'n methu adlewyrchu'r rhanbarth lle cawsant eu ffilmio” (Ymateb i holiadur y BBC)

Roedd ein hymgysylltiad â gwneuthurwyr rhaglenni wedi amlygu y gallai'r BBC fod yn fwy cynhwysol yn ddaearyddol yn ei broses comisiynu, wrth gymharu â darlledwyr eraill.

“[Wrth holi am argymhellion i'w gwneud i'r BBC:] Gwnewch yn siŵr eich bod yn cynnwys y rhanbarthau mewn ffordd ddilys – alla i ddim cofio'r tro diwethaf i un o gomisiynwyr drama'r BBC fentro allan o Lundain – unwaith eto wrth gymharu â Sky sy'n cynnig cyfarfodydd rheolaidd gyda'r Rheolydd drama ym Manceinion, dydy comisiynwyr BBC Drama Lloegr ddim hyd yn oed yn ymateb i negeseuon e-bost” (cynhyrchydd rhaglenni annibynnol)

Roedd rhai gwneuthurwyr rhaglenni annibynnol hefyd wedi siarad am fanteision, yn eu barn nhw, cael timau comisiynu'r BBC wedi'u lleoli y tu allan i Lundain a De Ddwyrain Lloegr a sut mae hyn yn caniatáu ar gyfer mwy o ymgysylltu ystyrllon gyda chomisiynwyr sydd hefyd wedi'u lleoli'r tu allan i'r ardaloedd hyn.

“Mae CBBC a CBeebies yn dimau comisiynu gwych. Wrth gymharu â rhwydweithiau eraill mae'n amhosibl llunio deialog comisiynu ystyrllon gydag BBC Drama Lloegr os ydych chi'n gweithio'r tu allan i'r M25.” (cynhyrchydd rhaglenni annibynnol)

Mae'r BBC wedi cyhoeddi strategaeth gwledydd a rhanbarthau a fydd yn cynnwys bod ei dimau comisiynu'n treulio mwy o amser yng ngwledydd a rhanbarthau'r DU yn y dyfodol, a'u gweld nhw fel “cyfle i arloesi”.⁷⁸

⁷⁸ Broadcast, 2018, [Charlotte Moore reboots nations & regions strategy](#)



Beth nesaf ar gyfer y BBC?

Rydyn ni wedi dod o hyd i feysydd lle gallai'r BBC wneud mwy i gysylltu â rhai cynulleidfaedd yn well

Wrth ystyried ei rôl a'i sefyllfa unigryw yn niwydiant darlledu'r DU, mae hi'n bwysig bod y BBC yn arwain drwy esiampl, a'i fod yn cynhyrchu cynnwys unigryw sy'n cynrychioli'n gywir ac yn portreadu'n ddilys y DU drwyddi draw.

Er bod gan y BBC nifer o fentrau ar waith i sicrhau gwelliannau mewn amrywiaeth a chynhwysiant, ni fydd modd gweld eu heffaith tan 2019 a thu hwnt. Yn dilyn ein hadolygiad, byddwn yn parhau i fonitro'r camau mae'r BBC yn eu cymryd i fynd i'r afael â'r meysydd rydyn ni wedi'u nodi lle gallai wneud mwy. Mae ein hadroddiadau Blynyddol a Pherfformiad⁷⁹ hefyd yn ystyried perfformiad y BBC yn erbyn Diben Cyhoeddus 4 a bydd yn parhau i wneud hynny dros y blynyddoedd nesaf.

Bydd rhan allweddol o gynnydd parhaus y BBC yn dibynnu ar ei allu i ystyried cymhlethdod cynrychioli a phortreadu grwpiau penodol gwahanol, a'i gydnabyddiaeth barhaus bod gan bwy sydd y tu ôl i'r llenni effaith ar ddilysrwydd ar y sgrin. Mae'n bwysig bod gan y BBC ddealltwriaeth dda o bobl wahanol ar draws y DU, gan gynnwys ble maen nhw'n disgwyl dod o hyd i'w raglenni. Mae ein canfyddiadau'n awgrymu efallai y bydd angen i'r BBC ystyried effaith y newidiadau i BBC Three yn benodol ar ganfyddiadau cynulleidfaedd am gynrychioli a phortreadu.

Bydd yr angen i gynrychioli gwledydd y DU yn fwy cyffredinol, ac nid dim ond eu dinasoedd mawr, yn allweddol i lwyddiant y BBC yn y dyfodol fel darlledwr unigryw sy'n adlewyrchu pobl ar draws y DU. Rydyn ni'n annog y BBC i adeiladu ar ei ymarfer da presennol lle mae'r broses gomisiynu yn ymestyn y tu hwnt i Lundain.

⁷⁹ Ofcom, 2018, [Adroddiad Blynyddol ar y BBC](#)

Mae'r adolygiad hwn yn rhan o'n gwaith ehangach gyda'r diwydiant darlledu ar amrywiaeth a chynhwysiant

Rydyn ni'n parhau i ymgysylltu â'r diwydiant yn ehangach ar symud ymlaen ymhellach yn y meysydd hyn, gan weithio gyda darlledwyr ar faterion penodol fel iaith a therminoleg, ac yn fwy cyffredinol ynghylch sut gall teledu wir adlewyrchu cymdeithas y DU. Ym mis Medi, roedden ni wedi cyhoeddi ein hail adroddiad ar amrywiaeth a chynhwysiant oddi ar y sgrin. Rydyn ni hefyd yn benderfynol o wneud ein gorau glas i hyrwyddo amrywiaeth a chydardoldeb yn ein sefydliad ac roeddem wedi cyhoeddi ein Rhaglen Amrywiaeth a Chynhwysiant 2018-2022 yn gynharach eleni.

Mae'r sylwadau yn ein hadolygiad a'r ymchwil helaeth sy'n sail iddo yn adnodd gwerthfawr, nid yn unig i'r BBC ond i'r diwydiant darlledu ehangach yn y DU. Er bod newidiadau'n digwydd yn barod, mae angen gwneud rhagor i gyflawni tirwedd teledu sy'n adlewyrchu cyfoeth cymdeithas y DU, ar y sgrin a'r tu ôl i'r llenni.



A1.

Atodiad Methodoleg

Cyflwyniad

Wrth lunio ein hadolygiad, rydym wedi bod yn awyddus i sicrhau bod amrywiaeth eang a safbwyntiau yn cael eu hystyried. Roedd hyn yn golygu gwranddo ar unigolion sy'n gweithio oddi ar y sgrin yn comisiynu ac yn cynhyrchu rhaglenni yn ogystal â chynulleidfaoedd ledled y DU. Ar ben hynny, gan fod pobl yn ei chael yn anodd cofio yr hyn maen nhw wedi ei wyllo, roedd angen cyfuno'r hyn a ddywedwyd â data a gasglwyd gan y diwydiant teledu ynghyd â systemau dadansoddi cynnwys sy'n cadw cofnod o bwy ymddangosodd ar y sgrin mewn croestoriad o raglenni'r BBC.

Defnyddiodd yr adolygiad chwe ffynhonnell i gyd ac maent wedi'u rhestru isod.

1. Astudiaeth ansoddol ledled y DU

Cynhaliwyd yr astudiaeth⁸⁰ gan Kantar Media, asiantaeth annibynnol sy'n ymchwilio i'r farchnad. Amcanion cyffredinol yr astudiaeth oedd deall pwysigrwydd cynrychioli a phortreadu ar y sgrin i wahanol gynulleidfaoedd, ac archwilio sut mae'r BBC yn perfformio yn y cyd-destun yma.

Cynhaliwyd y gwaith maes ar draws y DU ym mis Mai, Mehefin, a Gorffennaf 2018. Cymerwyd gofal arbennig i sicrhau bod amrywiaeth o gynulleidfaoedd yn cymryd rhan ym mhob gwlad yn y DU, gyda sesiynau yn cael eu cynnal mewn ardaloedd gwledig a threfol. Gwnaethom ofyn am safbwyntiau pobl o grwpiau oed gwahanol, gan gynnwys gwylwyr iau a hŷn, a phobl o gefndiroedd economaidd-gymdeithasol gwahanol. Gwnaethom siarad â phobl o gefndiroedd ethnig gwyn a phobl o gefndiroedd ethnig lleiafrifol gwahanol, a gwnaethom siarad â phobl lesbiaidd, hoyw, deurywiol a thrawsryweddol (LHDT). Gwnaethom hefyd ofyn am farn pobl sydd ag amrywiaeth o anabledau, er mwyn cael teimladau pobl wahanol am gynrychioli a phortreadu.

Roedd yr asiantaeth ymchwil yn defnyddio safonwyr ymchwil profiadol o gefndiroedd amrywiol, er mwyn sicrhau bod rhywedd, ethnigrwydd a nodweddion perthnasol eraill y safonwr yn cyfateb i nodweddion y cyfranogwyr cyn belled ag y bod modd.

Cymerodd 312 o unigolion ran yn y gwaith ymchwil; er bod y nifer hwn yn uchel ar gyfer astudiaeth ansoddol unigol, nid yw hynny'n arwyddocaol ynddo'i hun. Yn hytrach yn adlewyrchiad o ystod a manylder y cyfweiliadau â phob math o wylwyr ym mhob gwlad yn y DU.

⁸⁰ Kantar, 2018 [Ymchwil ansoddol cynrychioli a phortreadu ar y BBC ar gyfer Ofcom](#)

2. Dadansoddiad o gynnwys BBC One, BBC Two a BBC Three

Roedd ein dadansoddiad o gynnwys yn⁸¹ ystyried pa mor aml mae pobl gyda gwahanol nodweddion yn ymddangos ar y sgrin, ac ym mha gyfran.

Roedd y prif nodweddion a fesurwyd yn cynnwys rhywedd, oedran, ethnigrwydd, anabledd, a rhywioldeb/cyfeiriadedd rhywiol. Ymysg newidynnau eraill a gofnodwyd er mwyn eu dadansoddi, roedd y sianel, y math o gynhyrchiad, ac am faint roedd pob cyfranogwr yn ymddangos. Roedd lleoliad y rhaglen hefyd yn cael ei nodi mewn rhaglenni lle roedd modd adnabod lleoliad.

Roedd y sampl yn cynnwys pedair wythnos o raglenni amser brig (18:00 – 00:00) gan BBC One a BBC Two, wedi'u cymryd fel wythnos gymysg (Dydd Llun yn wythnos un, Dydd Mawrth yn wythnos dau ac ati). Roedd hefyd yn cynnwys tua 94 awr o gynnwys BBC Three a gafodd ei ddewis mewn modd a oedd yn cyfateb i nifer y gwylwyr yn ôl genre. Digwyddodd y gwaith cofnodi rhwng mis Ionawr a mis Mawrth 2018.

Roedd y dadansoddiad yn ystyried 536 o raglenni i gyd, mwy na 311 awr o deledu.

3. Traciwr Ofcom o Berfformiad y BBC

Mae'r traciwr yn rhoi sylfaen dystiolaeth i Ofcom allu asesu barn y gynulleidfa am berfformiad y BBC o'i gymharu â'i bedwar diben cyhoeddus. Mae Diben Cyhoeddus 4 yn ymwneud â chynrychioli a phortreadu ar y BBC.

Mae'r arolwg yn cael ei chynnal trwy gasglu 50% o'r data ar-lein a 50% wyneb yn wyneb. Gosodwyd cwtâu ar wlad a rhanbarth, rhywedd, oedran, ethnigrwydd a chrefydd, defnydd o'r rhyngwrwd a statws gweithio (F2F yn unig) gan ddefnyddio cyfuniad o ddata cyfrifiad 2011, data o Omnibws Lleoliad ar Hap GfK (F2F0) a'r Arolwg Ymchwil Ariannol.

Er mwyn sicrhau cynrychiolaeth gywir, rhoddwyd hwb i ethnigrwydd, crefydd a gwlad yn y sampl, ac yna cafodd y data ei bwysoli. Mae'r arolwg yn cael ei chynnal yn flynyddol, ar sail dreigl, o 4,000 o ymatebwyr. Cynhaliwyd gwaith maes blwyddyn gyntaf y traciwr perfformiad rhwng 9 Hydref 2017 a 13 Ebrill 2018. Cafodd y data ei bwysoli i gynrychioli holl boblogaeth y DU.

4. Dadansoddiad pwrpasol o ddata gwyllo BARB

Hefyd, gwnaethom gynnal cyfres o ddadansoddiadau pwrpasol o ddata gwyllo BARB (Bwrdd Ymchwil Cynulleidfaoedd y Darlledwyr)⁸² i ystyried arferion gwyllo oedolion y DU wedi'u cymharu â rhywedd, oedran, grwpiau economaidd-gymdeithasol, ethnigrwydd, anabledd a gwlad, gan ganolbwyntio'n benodol ar deulu sianel BBC. Roedd y data'n seiliedig ar y rhaglenni a gafodd eu gwyllo rhwng mis Ebrill 2017 a mis Mawrth 2018. Mae data BARB yn seiliedig ar wyllo teledu sy'n cael ei ddarlledu ar setiau teledu, gan gynnwys i ddal fyny a rhaglenni wedi'u recordio hyd at saith diwrnod ar ôl iddynt gael eu darlledu'n gyntaf.

⁸¹ CRG, *Monitro Amrywiaeth ar y Sgrin 2018*

⁸² Ofcom, 2018 *Cynrychioli a phortreadu ar Deledu'r BBC Dadansoddiad BARB*

5. Cyfweiliadau manwl â staff comisiynu'r BBC

Er mwyn clywed gan bobl sy'n gysylltiedig â'r broses gomisiynu o ddydd i ddydd, trefnodd Ofcom gyfres o gyfweiliadau⁸³ gyda swyddogion gweithredol a golygyddion comisiynu'r BBC.

Cynhaliwyd deg cyfweiliad manwl un-i-un gan yr asiantaeth ymchwil annibynnol Craft Strategy rhwng 16 a 24 Gorffennaf 2018. Roedd y cyfweiliadau ar ffurf sgwrs ac yn para tuag awr yr un. Recordiwyd pob cyfweiliad er mwyn sicrhau cywirdeb wrth ddadansoddi. Cafodd amrywiaeth o faterion eu trafod yn ymwneud â chynrychioli a phortreadu ar y sgrin o fewn y BBC.

6. Arolygon o staff comisiynu'r BBC a staff cwmnïau cynhyrchu annibynnol

Gwnaethom ddefnyddio arolygon byr ar-lein i gael barn ehangach pobl sy'n gweithio yn y maes comisiynu yn y BBC a phobl sy'n gweithio mewn cwmnïau cynhyrchu annibynnol.

Cafodd yr arolwg o gwmnïau cynhyrchu annibynnol ei ddsbarthu i sefydliadau ar hap drwy gymdeithas fasnach cwmnïau cynhyrchu teledu annibynnol y DU, sef Pact.

a. Arolwg o staff comisiynu'r BBC

Roedd arolwg y BBC yn cynnwys deg cwestiwn, gyda'r mwyafrif yn destun agored. Roedd y cwestiynau wedi'u llunio i edrych ar brofiadau pobl o weithio yn adran gomisiynu'r BBC, eu barn ar sut mae amrywiaeth a chynhwysiant yn cael eu hystyried wrth wneud gwaith comisiynu, a'u barn ar ddiwylliant gwaith y BBC mewn perthynas ag amrywiaeth a chynhwysiant.

Gofynnwyd i'r ymatebwyr amlinellu pa welliannau, os o gwbl, y gellid eu gwneud, a'u barn ar ba mor debygol oedd hi y byddai'r gwelliannau hyn yn cael eu gwneud.

Cafwyd tri deg naw ymateb. Ni chasglwyd unrhyw ddata demograffig. Roedd yr ymatebion i'r arolwg yn ddienw o ganlyniad i ddefnyddio meddalwedd arolwg arbenigol.

b. Arolwg o gwmnïau cynhyrchu annibynnol

Roedd yr arolwg o gwmnïau cynhyrchu annibynnol yn cynnwys un ar ddeg cwestiwn, gyda'r mwyafrif yn destun agored. Roedd y cwestiynau wedi'u llunio i edrych ar brofiadau pobl o weithio i gael rhaglenni wedi'u comisiynu gan y BBC, eu barn a'u profiadau o agwedd y BBC tuag at amrywiaeth a chynhwysiant, a'u barn ar eu profiadau o ddiwylliant gwaith y BBC mewn perthynas ag amrywiaeth a chynhwysiant.

Gofynnwyd i'r ymatebwyr amlinellu unrhyw welliannau y gellid eu gwneud i broses gomisiynu'r BBC yn y cyd-destun hwn, a'u barn ar ba mor debygol oedd hi y byddai'r gwelliannau hyn yn cael eu gwneud.

Cafwyd saith ymateb. Ni chasglwyd na phroseswyd unrhyw ddata demograffig. Unwaith eto, roedd yr ymatebion i'r arolwg yn ddienw o ganlyniad i ddefnyddio meddalwedd arolwg arbenigol.

⁸³ Strategaeth Crefft, 2018, [Ymchwil oddi ar y sgrin: Cyfweiliadau gyda staff y BBC sy'n gweithio mewn comisiynu](#) ar gyfer Ofcom

A2. Manylion recriwtio'r astudiaeth ansoddol

Y boblogaeth gyffredinol: Grwpiau ffocws (6-8 cyfranogwr yr un)					
Oedran	Rhywedd	Grŵp econo maidd-gymdei thasol	Graddfa gymeradwyo'r BBC		Lleoliad
18-34	Dynion	C2D	Cymysg		Llundain
55 oed a hŷn	Menywod	BC1	Cymysg		Llundain
18-34	Menywod	(A)BC1	Isel-canolig		Birmingham (gweithdy)
35-44	Dynion	C2D	Canolig-uchel		
45-54	Menywod	C2D	Isel-canolig		
55 oed a hŷn	Dynion	(A)BC1	Canolig-uchel		
18-34	Dynion	DE	Canolig-uchel		De-orllewin Lloegr (Exeter)
35-44	Menywod	(A)BC1	Isel-canolig		Llundain
45-54	Dynion	C1C2	Canolig-uchel		Gogledd-orllewin Lloegr (Lerpwl)
55 oed a hŷn	Menywod	C2D	Isel-canolig		Gogledd-ddwyrain Lloegr (Wetherby Swydd Efrog)
18-34	Dynion	C2D	Canolig-uchel		YR ALBAN Glasgow (gweithdy)
35-44	Menywod	(A)BC1	Isel-canolig		
45-54	Dynion	(A)BC1	Canolig-uchel		
55 oed a hŷn	Menywod	C2D	Isel-canolig		
18-34	Menywod	DE	Isel-canolig		Inverness
35-44	Dynion	(A)BC1	Canolig-uchel		
45-54	Menywod	C1C2	Isel-canolig		Dumfries
55 oed a hŷn	Dynion	C2D	Canolig-uchel		
18-34	Menywod	C2D	Isel-canolig	Protestannaidd	GOGLEDD IWERDDON

35-44	Dynion	(A)BC1	Canolig-uchel	Catholig	Belfast (gweithdy)
45-54	Menywod	(A)BC1	Isel-canolig	Protestannaidd	
55 oed a hŷn	Dynion	C2D	Canolig-uchel	Catholig	
18-34	Dynion	(A)BC1	Canolig-uchel	Catholig	Derry/ Londonderry
35-44	Menywod	DE	Isel-canolig	Protestannaidd	
45-54	Dynion	C2D	Canolig-uchel	Catholig	Dungannon
55 oed a hŷn	Menywod	C1C2	Isel-canolig	Protestannaidd	
18-34	Dynion	(A)BC1	Canolig-uchel		CYMRU
35-44	Menywod	C2D	Isel-canolig		
45-54	Dynion	C2D	Canolig-uchel		Abertawe (gweithdy)
55 oed a hŷn	Menywod	(A)BC1	Isel-canolig		
18-34	Menywod	C1C2	Isel-canolig		
35-44	Dynion	DE	Canolig-uchel		Aberystwyth
45-54	Menywod	C2D	Isel-canolig		
55 oed a hŷn	Dynion	(A)BC1	Canolig-uchel		Conwy (50% yn siaradwyr Cymraeg rhugl)

Pobl o gefndiroedd lleiafrif ethnig: Grwpiau ffocws (6-8 cyfranogwr yr un)			
Ethnigrwydd/crefydd	Rhywedd	Oed/cenhedlaeth	Lleoliad
De Asiaidd/Bangladeshaid Mwslim Pacistanaidd	Dynion	18-34, llai traddodiadol (tybir eu bod yn 2 ⁱⁱ /3 ^{ydd} genhedlaeth)	Glasgow
De Asiaidd/Bangladeshaid Mwslim Pacistanaidd	Menywod	55+, mwy traddodiadol (tybir eu bod yn genhedlaeth 1 ^{af})	Birmingham
De Asiaidd Hindŵ/Sikh Indiaidd	Menywod	35-54, llai traddodiadol (tybir eu bod yn 2 ⁱⁱ genhedlaeth)	Glasgow
De Asiaidd Hindŵ/Sikh Indiaidd	Dynion	55+, mwy traddodiadol (tybir eu bod yn genhedlaeth 1 ^{af})	Caerlŷr
Du Affricanaidd Dwyrain a Gorllewin (Somalia, Kenya, Sudan, Eritrea Dwyrain) + (Nigeria - Gorllewin), Mwslim	Menywod	18-34, llai traddodiadol (tybir eu bod yn 2 ⁱⁱ /3 ^{ydd} genhedlaeth)	Llundain
Du Affricanaidd Is-sahara (De Affrica, Nigeria ac Ethiopia) Cristion	Dynion	35-54, mwy traddodiadol (tybir eu bod yn genhedlaeth 1 ^{af} /2 ⁱⁱ)	Llundain
Du Affro-garibiaidd Cristion	Menywod	55+, llai traddodiadol (tybir eu bod yn genhedlaeth 1 ^{af})	Nottingham
Du Affro-garibiaidd Cristion	Dynion	18-34, llai traddodiadol (tybir eu bod yn 2 ⁱⁱ /3 ^{ydd} genhedlaeth)	Bryste

Pobl LHDT Trioedd (2- 3 cyfranogwr yr un)		
Rhywioldeb/Rhywedd	Statws	Lleoliad
Dynion hoyw	Allan ac wedi'u sefydlu	Llundain/De Lloegr
Lesbiaidd	Allan ac wedi'u sefydlu (55+)	Glasgow
Deurywiol (menywod)	Allan yn ddiweddar (18-34)	Llundain/De Lloegr
Dynion hoyw	Allan yn ddiweddar (18-34)	Llundain/De Lloegr
Lesbiaidd	Ddim allan yn llawn eto/allan yn rhannol	Llundain/De Lloegr
Deurywiol (dynion)	Ddim allan yn llawn eto/allan yn rhannol	Glasgow
Pobl drawsryweddol		Llundain

Pobl anabl: Cyfweiliadau Unigol (rhai ohonynt gyda gofalwr)		
Anabledd/cyflwr	Disgrifiad	Oed, grŵp economaidd-gymdeithasol a graddfa gymeradwyo'r BBC
2 x nam ar y synhwyrâu: gweld		lau a hŷn Grŵp economaidd-gymdeithasol a graddfa gymeradwyo'r BBC uwch ac is
2 x nam ar y synhwyrâu: clywed		lau a hŷn Grŵp economaidd-gymdeithasol a graddfa gymeradwyo'r BBC uwch ac is
4 x Nam corfforol: problemau symud	Unrhyw gyflwr neu broblem sy'n ei gwneud yn anodd i berson wneud gweithgareddau dydd i ddydd heb ryw fath o help neu addasiad. Gall fod yn gynhenid, fel parllys yr ymennydd, neu wedi'i achosi gan waeledd cronig fel sglerosis ymledol, arthritis, neu ddiabetes. Gall fod wedi'i achosi gan haint fel meningitis neu bolio.	lau a hŷn Grŵp economaidd-gymdeithasol a graddfa gymeradwyo'r BBC uwch ac is
3X anabledd dysgu (niwro amrywiaeth / gwybyddol)	Mae hyn yn effeithio ar y ffordd y mae person yn deall gwybodaeth a sut maen nhw'n cyfathrebu. Mae rhai cyflyrau'n gysylltiedig ag anableddau dysgu, fel Syndrom Down, awtistiaeth ac epilepsi. Gall hyn fod yn ysgafn, cymedrol neu ddifrifol. Rydym yn argymhell peidio â chynnwys unigolion â chyflwr difrifol oherwydd gofynion y gwaith ymchwil a baich y nodweddion hyn ar gyfranogwyr posib. Ddim i gael eu drysu ag anawsterau dysgu penodol fel dyslecsia neu A.D.D.	lau a hŷn Grŵp economaidd-gymdeithasol a graddfa gymeradwyo'r BBC uwch ac is
3 x Salwch/cyflwr iechyd hir dymor	Gall hyn fod ar y cyd â nam corfforol/problemau symud (uchod). Yn cynnwys afiechydon neu gyflyrau iechyd meddwl neu gorfforol sydd wedi eu hunan-adrodd neu afiechydon sydd wedi para neu am bara mwy na blwyddyn.	lau a hŷn Grŵp economaidd-gymdeithasol a graddfa gymeradwyo'r BBC uwch ac is