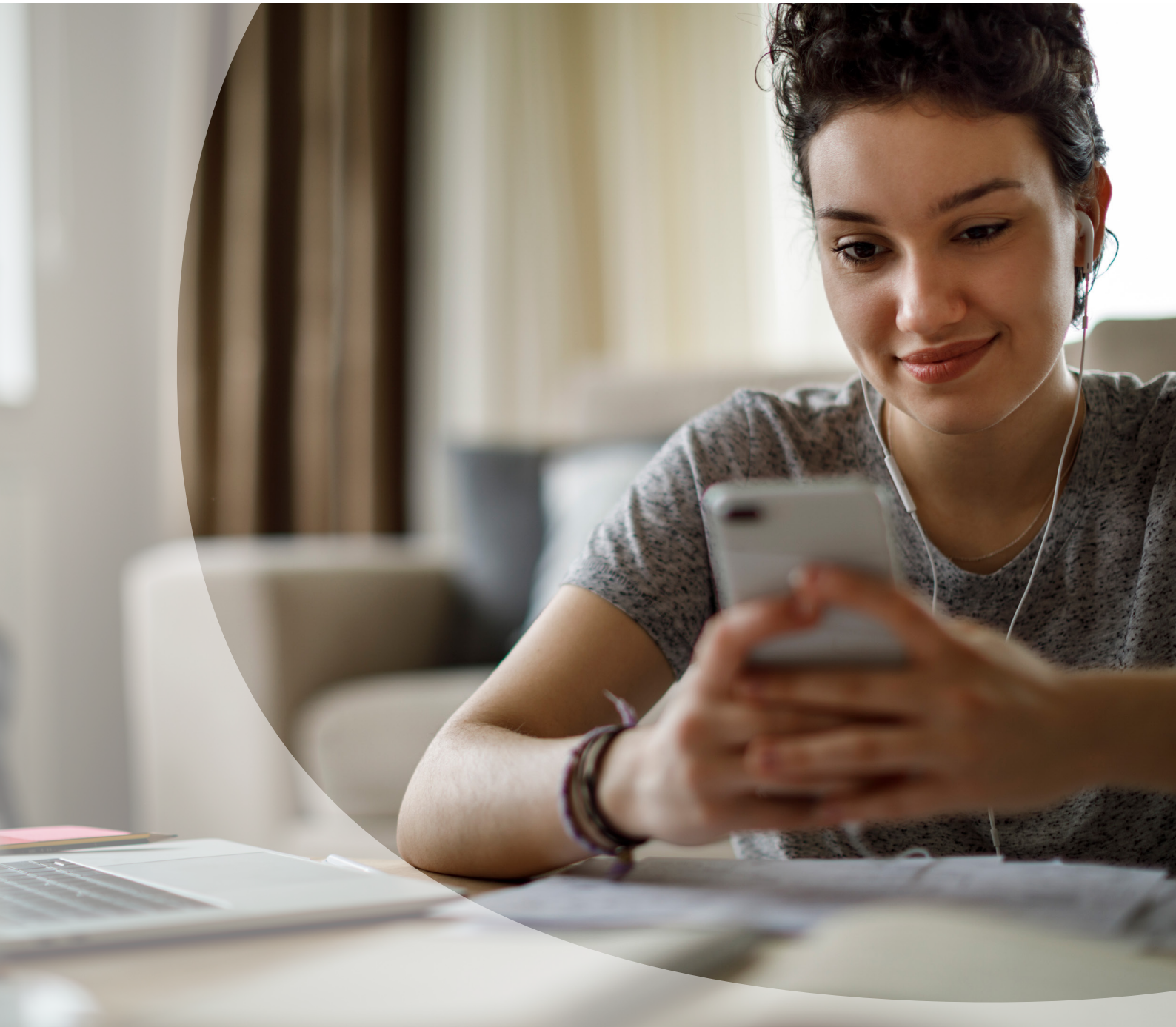


Ofcom

sicrhau bod cyfathrebiadau'n
gweithio i bawb

Adroddiad Defnydd Oedolion o'r Cyfryngau a'u Hagwedd Atynt

2022



Cyhoeddwyd 30 Mawrth 2022

Trosolwg

Mae'r adroddiad hwn yn ymchwilio i ymwybyddiaeth oedolion o'r cyfryngau yn y DU. Diffiniad Ofcom o ymwybyddiaeth o'r cyfryngau yw'r 'gallu i ddefnyddio, deall a chreu cyfryngau a chyfathrebu mewn amrywiaeth o gyd-destunau'. Mae'r adroddiad yn ddogfen gyfeiriol ar gyfer y diwydiant, rhanddeiliaid a'r cyhoedd.

Mae Deddf Cyfathrebiadau 2003 yn gosod rhwymedigaeth ar Ofcom i hyrwyddo ac i gyflawni ymchwil i ymwybyddiaeth o'r cyfryngau. Mae'r adroddiad hwn yn cefnogi ein gwaith yn y maes hwn a'n rhaglen [Gwneud Synnwyr o'r Cyfryngau](#) ehangach.

Canfyddiadau allweddol

Allgáu digidol

- **Parhaodd cyfran y rhai heb fynediad i'r rhyngwrwd gartref yn sefydlog yn 2021;** Mae yna 6% o aelwydydd nad oes ganddynt fynediad i'r rhyngwrwd.
- **Roedd oedolion ifanc yn aml yn helpu eraill i wneud rhywbeth ar-lein;** Roedd 86% o ddefnyddwyr y rhyngwrwd 16-24 oed wedi cynnig cymorth ac roedd 46% o'r 'helpwyr' 16-24 oed hynny yn gwneud hyn yn wythnosol. Roedd hanner y rhai nad oeddent yn defnyddio'r rhyngwrwd gartref yn cael rhywfaint o ddefnydd procsi drwy bobl eraill.
- **Roedd nifer cynyddol (21%) o ddefnyddwyr y rhyngwrwd yn cael mynediad i'r rhyngwrwd drwy ffôn clyfar yn unig.** Roedd hyn yn fwy tebygol ymysg y rhai 25-34 oed, mewn aelwydydd C2 neu DE, a'r rhai sydd mwyaf bregus yn ariannol ac roedd yn fwy tebygol ymysg menywod na dynion.
- **Ond mae cyfyngiadau ynghlwm wrth ddibynnu'n llwyr ar ffonau clyfar i fynd ar-lein.** Cytunodd mwyafrif o ddefnyddwyr ffôn clyfar fod gweithgareddau fel llenwi ffurflenni a gweithio ar ddogfennau, neu gymharu cynhyrchion neu wasanaethau ar-lein, yn anoddach ar ffôn clyfar nag ar liniadur neu gyfrifiadur pen desg.
- **Ond mae'n glir bod defnyddwyr ffôn clyfar yn ffafrio gwneud rhai gweithgareddau ar eu ffôn yn hytrach nag ar liniadur neu gyfrifiadur pen desg,** gan gynnwys cyfryngau cymdeithasol, galwadau fideo, bancio ar-lein a dod o hyd i newyddion. Ffaffriwyd gliwiadur neu gyfrifiadur pen desg ar gyfer gwneud ceisiadau am swyddi neu wylïo rhaglenni teledu neu ffilmiau.

Gwybodaeth a dealltwriaeth ar-lein

- **Dywedodd bron i wyth o bob deg (79%) o ddefnyddwyr y rhyngwrwd eu bod yn hyderus wrth ddefnyddio'r rhyngwrwd, ond roedd cyfran lai (59%) yn hyderus wrth reoli mynediad i'w data personol.**

- **Roedd bwllch yn aml rhwng hyder pobl i nodi hysbysebion, nodi neges sgam neu farnu dilysrwydd cynnwys ar-lein, a'u gallu i wneud hyn pan ddangoswyd enghreifftiau iddynt.**
- **Nid oedd traean o ddefnyddwyr y rhyngrwyd yn ymwybodol o'r potensial am wybodaeth anghywir neu unillygeidiog ar-lein;** credodd 6% o ddefnyddwyr y rhyngrwyd fod yr holl wybodaeth y maent yn dod ar ei thraws ar-lein yn eirwir, ac yn achos 30% arall o ddefnyddwyr y rhyngrwyd, nid oeddent yn gwybod - neu'n ystyried - a oedd yr wybodaeth y maent yn dod o hyd iddi'n eirwir ai beidio.
- **Ni wnaeth ychydig dros draean o ddefnyddwyr y rhyngrwyd unrhyw wiriadau priodol cyn cofrestru eu manylion personol ar-lein.** Roedd pobl ifanc 16-34 oed yn fwy tebygol o beidio â gwneud unrhyw wiriadau o'r fath.

Agweddau tuag at fod ar-lein

- **Roedd mwyafrif (58%) o ddefnyddwyr y rhyngrwyd yn cytuno bod manteision bod ar-lein yn drech na'r risgiau.** Roedd lleiafrif (14%) yn anghytuno ac roedd 28% yn ansicr.
- **Roedd defnyddwyr y rhyngrwyd yn fwy tebygol o gytuno (46%) nag anghytuno (27%) eu bod yn poeni y gallai rhywbeth y maent yn ei ddweud ar-lein achosi problemau iddynt yn y dyfodol.** Roedd defnyddwyr rhyngrwyd iau yn fwy tebygol o gytuno na'r cyfartaledd.
- **Roedd cytundeb cynyddol ynghylch yr angen am ddiogelwch ar-lein.** Cododd cyfran y defnyddwyr rhyngrwyd a gredai y dylai pobl ar-lein gael eu diogelu rhag cynnwys amhriodol neu sarhaus o 61% yn 2020 i 65% yn 2021.
- **Mae mwyafrif o bobl (55%) bellach yn anghytuno â'r syniad y dylai pobl allu dweud beth bynnag y mynnant ar-lein,** hyd yn oed os yw'n niweidiol neu'n ddadleuol, i fyny o 47% yn 2020.
- **Roedd y farn yn gymysg ynghylch bod yn anhysbys ar-lein.** Ers y llynedd, bu newid bach tuag at gredu *na ddylai* pobl allu cuddio eu hunaniaeth ar-lein; cododd y gyfran a gredai hyn o 34% i 44%.

Ymddygiadau ar-lein

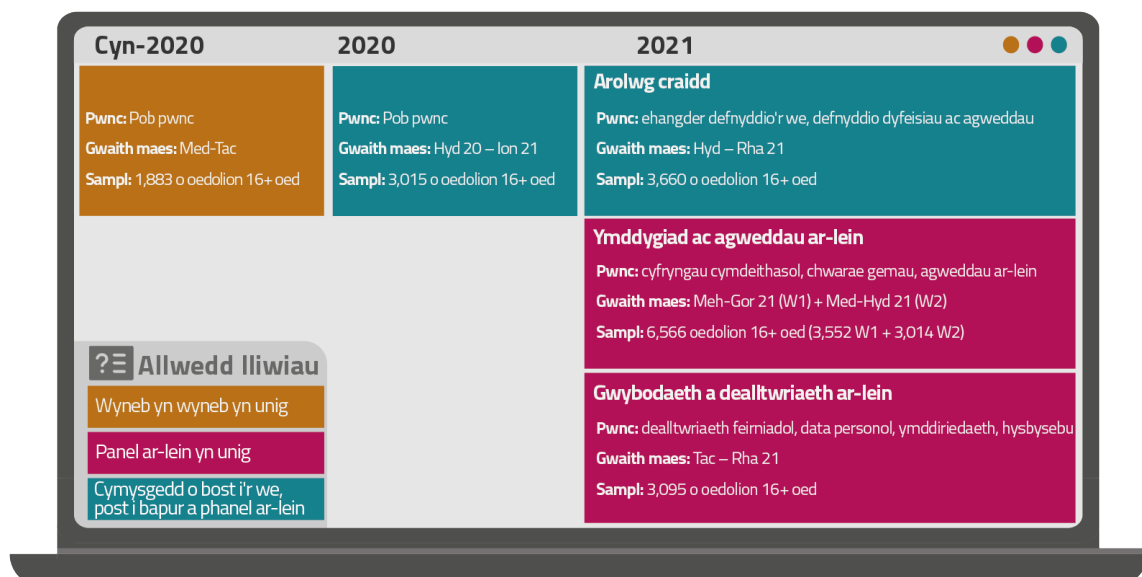
- **Roedd defnyddwyr y rhyngrwyd yn defnyddio mwy na chwe llwyfan gyfathrebu ar-lein gwahanol ar gyfartaledd.** Y defnyddwyr ehangaf o lwyfannau cyfathrebu ar-lein oedd oedolion iau, yn enwedig y rhai 16-24 oed, sy'n defnyddio cyfartaledd o 8.7 o lwyfannau cyfathrebu ar-lein o gymharu â 3.0 ar gyfer defnyddwyr y rhyngrwyd 65+ oed.
- **Roedd gan hanner defnyddwyr y rhyngrwyd 16-24 oed broffiliau lluosog ar yr un lwyfan gyfathrebu ar-lein.** Y wefan neu'r ap mwyaf cyffredin ar gyfer hyn oedd Instagram, a'r rhesymau mwyaf cyffredin oedd cael cyfrif penodol ar wahân ar gyfer hobi neu fusnes neu gael un cyfrif ar gyfer ffrindiau agos ac un arall ar gyfer cylch ehangach o gysylltiadau. Gostyngodd y defnydd o broffiliau lluosog wrth symud i fyny'r amrediadau oedran.

- **Roedd hanner defnyddwyr y rhyngwrwd 16-34 oed yn uwchlwytho eu fideos eu hunain i lwyfannau rhannu fideos ac roedd 28% yn ffrydio eu cynnwys eu hunain yn fyw.** Roedd y gweithgareddau hyn yn llai cyffredin ymhlith defnyddwyr hŷn y rhyngwrwd.
- **Roedd 88% o'r rhai 16-24 oed yn chwarae gemau ar ddyfais electronig ac roedd y rhan fwyaf o'r rhai 16-24 oed sy'n chwarae gemau'n gwneud hynny ar-lein gyda neu yn erbyn pobl eraill, gan gynnwys 29% a oedd yn chwarae gyda phobl nad oeddent yn eu hadnabod nac wedi cwrdd â nhw'n bersonol.**

Gan alw'n bennaf ar arolygon ein Traciwr Ymwybyddiaeth Oedolion o'r Cyfryngau, mae'r adroddiad hwn yn darparu tystiolaeth ar ddefnydd o'r cyfryngau, agweddau a dealltwriaeth ymysg oedolion y DU 16 oed ac yn hŷn. Ceir rhagor o fanylion, gan gynnwys dadansoddiad demograffig ychwanegol ac ymatebion i'r set lawn o gwestiynau arolwg, yn yr [adroddiad rhyngweithiol](#) a'r [tablau data](#) cysylltiedig.

I'n cefnogi i ddarparu naratif trosgynnol ar themâu allweddol profiadau oedolion o'r cyfryngau yn 2021, mae'r adroddiad hwn hefyd yn defnyddio ein hymchwil [Bywydau Cyfryngau Oedolion](#), sef prosiect ansoddol, hydredol, ethnograffig sydd wedi bod yn rhedeg ers 2005. Mae'r ymchwil wedi dilyn 20 o gyfranogwyr dros amser – gyda 12 ohonynt yn rhan o'r astudiaeth ers o leiaf 14 mlynedd – gan gyfweid â nhw gartref i ddeall eu perthynas â'r cyfryngau digidol. Eleni, cynhaliwyd cyfweiliadau 60 munud ar-lein dros Zoom.

Yn 2021, bu i ni addasu ac ehangu rhaglen ymchwil ymwybyddiaeth o'r cyfryngau Ofcom i adnewyddu ein set o offer ymchwil a'i diogelu at y dyfodol mewn tirwedd cyfryngau digidol sy'n esblygu'n gyson. Mae hyn wedi golygu rhannu ein Traciwr Ymwybyddiaeth Oedolion o'r Cyfryngau i dri arolwg.¹



¹ Defnyddiwyd y fethodoleg drwy'r post o ganlyniad i'r pandemig Covid-19 parhaus yn 2020 a 2021, ac rydym yn disgwyl dychwelyd yr arolwg craidd i fethodoleg wyneb yn wyneb yn y dyfodol.

Eleni, cynhaliwyd arolwg omnibws CATI (ffôn) ychwanegol hefyd ym misoedd Tachwedd a Rhagfyr 2021, gan efelychu astudiaeth debyg a gynhaliwyd ym misoedd Chwefror-Mawrth 2021, gyda'r nod o ddarparu tystiolaeth fanwl ar y defnydd o'r rhyngwrwyd gartref neu rywle arall, ac o ofyn cwestiynau pellach i'r rhai sydd heb fynediad i'r rhyngwrwyd gartref er mwyn deall pam eu bod oddi ar-lein a'u rhesymau dros hynny.

Lle bu newid sylweddol yn y fethodoleg (h.y. ar gyfer cwestiynau ar yr arolygon Ymddygiadau ac Agweddau Ar-lein a Gwybodaeth a Dealltwriaeth Ar-lein), nid yw cymariaethau uniongyrchol rhwng y tonnau presennol a blaenorol yn bosib. Fodd bynnag, lle bynnag yr oedd cwestiynau na newidiwyd eu geiriad yn sylweddol yn yr astudiaeth graidd yn 2020 a 2021 neu yn nau don yr omnibws CATI yn 2021, gallwn wneud cymariaethau os yw'n berthnasol gwneud hynny.

Defnydd o'r cyfryngau fesul oedran: cipolwg

↑ Mwy tebygol na chyfartaledd y DU
↓ Lai tebygol na chyfartaledd y DU

📶 Ymysg defnyddwyr y rhwyngwryd
🔍 Ymysg defnyddwyr peiriannau chwilio

*Llwyfannau cyfathrebu ar-lein = cyfryngau cymdeithasol negeseua rhannu fideos ffrydio byw

16-24 oed



- ↑ 99% yn defnyddio'r rhwyngwryd gartref (ymysg y rhai 18-24 oed)
- 24% yn defnyddio ffôn clyfar yn unig i fynd ar-lein 📶
- 28% yn ddefnyddwyr rhwyngwryd cul 📶
- ↑ 88% yn chwarae gemau ar unrhyw ddyfais
- ↑ 89% yn defnyddio pob un o'r pedwar math o lwyfan gyfathrebu ar-lein* 📶
- ↓ 68% yn hyderus AC yn medru adnabod negeseuon testun sgam 📶
- ↓ 33% yn hyderus AC yn medru adnabod hysbysebion ar-lein 🔍
- ↓ 16% yn ymwybodol o bob un o'r pedair ffordd yn yr arolwg y gall cwmnïau gywain data personol ar-lein 📶

25-34 oed



- ↑ 99% yn defnyddio'r rhwyngwryd gartref
- ↑ 32% yn defnyddio ffôn clyfar yn unig i fynd ar-lein 📶
- ↓ 22% yn ddefnyddwyr rhwyngwryd cul 📶
- ↑ 79% yn chwarae gemau ar unrhyw ddyfais
- ↑ 81% yn defnyddio pob un o'r pedwar math o lwyfan gyfathrebu ar-lein* 📶
- 73% yn hyderus AC yn medru adnabod negeseuon testun sgam 📶
- 43% yn hyderus AC yn medru adnabod hysbysebion ar-lein 🔍
- ↓ 22% yn ymwybodol o bob un o'r pedair ffordd yn yr arolwg y gall cwmnïau gywain data personol ar-lein 📶

35-44 oed



- ↑ 97% yn defnyddio'r rhwyngwryd gartref
- 23% yn defnyddio ffôn clyfar yn unig i fynd ar-lein 📶
- ↓ 22% yn ddefnyddwyr rhwyngwryd cul 📶
- ↑ 73% yn chwarae gemau ar unrhyw ddyfais
- ↑ 68% yn defnyddio pob un o'r pedwar math o lwyfan gyfathrebu ar-lein* 📶
- 77% yn hyderus AC yn medru adnabod negeseuon testun sgam 📶
- 40% yn hyderus AC yn medru adnabod hysbysebion ar-lein 🔍
- 24% yn ymwybodol o bob un o'r pedair ffordd yn yr arolwg y gall cwmnïau gywain data personol ar-lein 📶

45-54 oed



- ↑ 97% yn defnyddio'r rhwyngwryd gartref
- 21% yn defnyddio ffôn clyfar yn unig i fynd ar-lein 📶
- ↓ 21% yn ddefnyddwyr rhwyngwryd cul 📶
- 62% yn chwarae gemau ar unrhyw ddyfais
- ↓ 52% yn defnyddio pob un o'r pedwar math o lwyfan gyfathrebu ar-lein* 📶
- 77% yn hyderus AC yn medru adnabod negeseuon testun sgam 📶
- 46% yn hyderus AC yn medru adnabod hysbysebion ar-lein 🔍
- ↑ 33% yn ymwybodol o bob un o'r pedair ffordd yn yr arolwg y gall cwmnïau gywain data personol ar-lein 📶

55-64 oed



- ↑ 96% yn defnyddio'r rhwyngwryd gartref
- 17% yn defnyddio ffôn clyfar yn unig i fynd ar-lein 📶
- 31% yn ddefnyddwyr rhwyngwryd cul 📶
- ↓ 47% yn chwarae gemau ar unrhyw ddyfais
- ↓ 36% yn defnyddio pob un o'r pedwar math o lwyfan gyfathrebu ar-lein* 📶
- 80% yn hyderus AC yn medru adnabod negeseuon testun sgam 📶
- ↑ 50% yn hyderus AC yn medru adnabod hysbysebion ar-lein 🔍
- ↑ 39% yn ymwybodol o bob un o'r pedair ffordd yn yr arolwg y gall cwmnïau gywain data personol ar-lein 📶

65+ oed



- ↓ 73% yn defnyddio'r rhwyngwryd gartref
- ↓ 9% yn defnyddio ffôn clyfar yn unig i fynd ar-lein 📶
- ↑ 52% yn ddefnyddwyr rhwyngwryd cul 📶
- ↓ 26% yn chwarae gemau ar unrhyw ddyfais
- ↓ 16% yn defnyddio pob un o'r pedwar math o lwyfan gyfathrebu ar-lein* 📶
- 76% yn hyderus AC yn medru adnabod negeseuon testun sgam 📶
- 42% yn hyderus AC yn medru adnabod hysbysebion ar-lein 🔍
- ↑ 35% yn ymwybodol o bob un o'r pedair ffordd yn yr arolwg y gall cwmnïau gywain data personol ar-lein 📶

Defnydd o'r cyfryngau fesul grŵp cymdeithasol-economaidd: cipolwg



↑ 97% yn defnyddio'r rhyngwrwyd gartref
 ↓ 15% yn defnyddio ffôn clyfar yn unig i fynd ar-lein 📶
 ↓ 23% yn ddefnyddwyr rhyngwrwyd cul 📶
 61% yn chwarae gemau ar unrhyw ddyfais
 60% yn defnyddio pob un o'r pedwar math o lwyfan gyfathrebu ar-lein* 📶
 76% yn hyderus AC yn medru adnabod negeseuon testun sgam 📶
 47% yn hyderus AC yn medru adnabod hysbysebion ar-lein 🔍
 30% yn ymwybodol o bob un o'r pedair ffordd yn yr arolwg y gall cwmnïau gywain data personol ar-lein 📶

↑ Mwy tebygol na chyfartaledd y DU
 ↓ Llai tebygol na chyfartaledd y DU
 📶 Ymysg defnyddwyr y rhyngwrwyd
 🔍 Ymysg defnyddwyr peiriannau chwilio
 *Llwyfannau cyfathrebu ar-lein = cyfryngau cymdeithasol negeseua rhannu fideos ffrydio byw



↑ 96% yn defnyddio'r rhyngwrwyd gartref
 ↓ 14% yn defnyddio ffôn clyfar yn unig i fynd ar-lein 📶
 ↓ 22% yn ddefnyddwyr rhyngwrwyd cul 📶
 65% yn chwarae gemau ar unrhyw ddyfais
 57% yn defnyddio pob un o'r pedwar math o lwyfan gyfathrebu ar-lein* 📶
 ↑ 79% yn hyderus AC yn medru adnabod negeseuon testun sgam 📶
 ↑ 49% yn hyderus AC yn medru adnabod hysbysebion ar-lein 🔍
 ↑ 36% yn ymwybodol o bob un o'r pedair ffordd yn yr arolwg y gall cwmnïau gywain data personol ar-lein 📶



91% yn defnyddio'r rhyngwrwyd gartref
 ↑ 28% yn defnyddio ffôn clyfar yn unig i fynd ar-lein 📶
 32% yn ddefnyddwyr rhyngwrwyd cul 📶
 60% yn chwarae gemau ar unrhyw ddyfais
 ↑ 64% yn defnyddio pob un o'r pedwar math o lwyfan gyfathrebu ar-lein* 📶
 75% yn hyderus AC yn medru adnabod negeseuon testun sgam 📶
 ↓ 37% yn hyderus AC yn medru adnabod hysbysebion ar-lein 🔍
 ↓ 21% yn ymwybodol o bob un o'r pedair ffordd yn yr arolwg y gall cwmnïau gywain data personol ar-lein 📶



↓ 82% yn defnyddio'r rhyngwrwyd gartref
 ↑ 31% yn defnyddio ffôn clyfar yn unig i fynd ar-lein 📶
 ↑ 40% yn ddefnyddwyr rhyngwrwyd cul 📶
 56% yn chwarae gemau ar unrhyw ddyfais
 ↓ 50% yn defnyddio pob un o'r pedwar math o lwyfan gyfathrebu ar-lein* 📶
 ↓ 71% yn hyderus AC yn medru adnabod negeseuon testun sgam 📶
 ↓ 33% yn hyderus AC yn medru adnabod hysbysebion ar-lein 🔍
 24% yn ymwybodol o bob un o'r pedair ffordd yn yr arolwg y gall cwmnïau gywain data personol ar-lein 📶

Defnydd o'r cyfryngau fesul rhyw: cipolwg

↑ Mwy tebygol na menywod/dynion
 ↓ Llai tebygol na menywod/dynion

Menywod



Mae 92% yn defnyddio'r rhyngwrwyd gartref
 Mae 87% yn defnyddio ffôn clyfar
 ↑ Mae 13% yn defnyddio ffôn clyfar yn unig i fynd ar-lein (ymysg defnyddwyr y we)
 Mae gan 84% broffil cyfryngau cymdeithasol (ymysg defnyddwyr y we)
 Mae 63% yn chwarae gemau ar unrhyw ddyfais
 Mae 61% yn nodi hysbysebion yn gywir ar Google (a pheiriannau chwilio eraill)
 Mae 63% yn ymwybodol y bydd rhai gwefannau'n gywir neu'n ddiuedd ac y bydd rhai eraill ddim (ymysg defnyddwyr peiriannau chwilio)
 ↓ Mae 37% yn ymwybodol o bob un o'r pedair ffordd yn yr arolwg y gall cwmnïau gywain data personol ar-lein (ymysg defnyddwyr y we)

Dynion



Mae 93% yn defnyddio'r rhyngwrwyd gartref
 Mae 84% yn defnyddio ffôn clyfar
 ↓ Mae 7% yn defnyddio ffôn clyfar yn unig i fynd ar-lein (ymysg defnyddwyr y we)
 Mae gan 80% broffil cyfryngau cymdeithasol (ymysg defnyddwyr y we)
 Mae 61% yn chwarae gemau ar unrhyw ddyfais
 Mae 63% yn nodi hysbysebion yn gywir ar Google (a pheiriannau chwilio eraill)
 Mae 68% yn ymwybodol y bydd rhai gwefannau'n gywir neu'n ddiuedd ac y bydd rhai eraill ddim (ymysg defnyddwyr peiriannau chwilio)
 ↑ Mae 43% yn ymwybodol o bob un o'r pedair ffordd yn yr arolwg y gall cwmnïau gywain data personol ar-lein (ymysg defnyddwyr y we)

Defnydd o'r cyfryngau fesul gwlad: cipolwg

LLOEGR



- 92% yn defnyddio'r rhyngwrwd gartref
- 22% yn defnyddio ffôn clyfar yn unig i fynd ar-lein 📶
- 29% yn ddefnyddwyr rhyngwrwd cul 📶
- 61% yn chwarae gemau ar unrhyw ddyfais
- 58% yn defnyddio pob un o'r pedwar math o lwyfan gyfathrebu ar-lein* 📶
- 76% yn hyderus AC yn medru adnabod negeseuon testun sgam 📶
- 43% yn hyderus AC yn medru adnabod hysbysebion ar-lein 🔍
- 29% yn ymwybodol o bob un o'r pedair ffordd yn yr arolwg y gall cwmnïau gywain data personol ar-lein 📶

↑ Mwy tebygol na chyfartaledd y DU
↓ Llai tebygol na chyfartaledd y DU
📶 Ymysg defnyddwyr y rhyngwrwd
🔍 Ymysg defnyddwyr peiriannau chwilio
*Llwyfannau cyfathrebu ar-lein = cyfryngau cymdeithasol negeseua rhannu fideos ffrydio byw

YR ALBAN



- 91% yn defnyddio'r rhyngwrwd gartref
- 18% yn defnyddio ffôn clyfar yn unig i fynd ar-lein 📶
- 30% yn ddefnyddwyr rhyngwrwd cul 📶
- 57% yn chwarae gemau ar unrhyw ddyfais
- 60% yn defnyddio pob un o'r pedwar math o lwyfan gyfathrebu ar-lein* 📶
- 71% yn hyderus AC yn medru adnabod negeseuon testun sgam 📶
- 42% yn hyderus AC yn medru adnabod hysbysebion ar-lein 🔍
- 26% yn ymwybodol o bob un o'r pedair ffordd yn yr arolwg y gall cwmnïau gywain data personol ar-lein 📶

CYMRU



- 90% yn defnyddio'r rhyngwrwd gartref
- 19% yn defnyddio ffôn clyfar yn unig i fynd ar-lein 📶
- 28% yn ddefnyddwyr rhyngwrwd cul 📶
- 55% yn chwarae gemau ar unrhyw ddyfais
- 53% yn defnyddio pob un o'r pedwar math o lwyfan gyfathrebu ar-lein* 📶
- 73% yn hyderus AC yn medru adnabod negeseuon testun sgam 📶
- 38% yn hyderus AC yn medru adnabod hysbysebion ar-lein 🔍
- 22% yn ymwybodol o bob un o'r pedair ffordd yn yr arolwg y gall cwmnïau gywain data personol ar-lein 📶

G IWERRDON



- 95% yn defnyddio'r rhyngwrwd gartref
- 19% yn defnyddio ffôn clyfar yn unig i fynd ar-lein 📶
- 28% yn ddefnyddwyr rhyngwrwd cul 📶
- 54% yn chwarae gemau ar unrhyw ddyfais
- 56% yn defnyddio pob un o'r pedwar math o lwyfan gyfathrebu ar-lein* 📶
- 73% yn hyderus AC yn medru adnabod negeseuon testun sgam 📶
- 40% yn hyderus AC yn medru adnabod hysbysebion ar-lein 🔍
- 29% yn ymwybodol o bob un o'r pedair ffordd yn yr arolwg y gall cwmnïau gywain data personol ar-lein 📶