

Abisko naturvetenskapliga station
Abisko Scientific Research Station



**POLARFORSKNINGS
SEKRETARIATET**

SWEDISH POLAR RESEARCH SECRETARIAT

Abisko naturvetenskapliga station

Abisko naturvetenskapliga station är en viktig del av Polarforskningssekreteriatets infrastruktur för polarforskning. Här erbjuder vi forskare och studenter ett lättillgängligt sätt att arbeta i en subarktisk miljö med varierad natur – såväl topografiskt och geologiskt som klimatmässigt.

Klimatforskning i Abisko lockar forskare från hela världen

På forskningsstationen bedrivs en rad unika långsiktiga experiment som lockar forskare från hela världen. Varje år tar forskningsstationen emot omkring 200 forskare som studerar björkskogsområden, myrar, fjällhedar, alpina och glaciärpåverkade områden, sjöar och vattendrag. Med hjälp av experiment kan forskarna bättre förstå hur ökade koldioxidhalter, UVB-strålning, mark- och lufttemperatur och snödjup påverkar ekosystemen och processerna i dessa system.

Inom de olika forskningsprojekten beaktas alla former av liv i närmiljön, från mikrober till turister, och med tidsperspektiv från hundratals miljoner år bakåt i tiden till olika framtids-scenarier.



Abisko Scientific Research Station

Abisko Scientific Research Station is an important part of the Swedish Polar Research Secretariat's infrastructure for polar research. In Abisko we offer scientists and students an easily accessible way to work in a subarctic environment with varied nature, in topography and geology, as well as in climate.

Climate research in Abisko attracts scientists from all over the world

At the research station several unique long-term experiments are conducted, attracting scientists from all over the world. Every year the research station receives around 200 scientists who study the birch woods, mires, mountain heaths, alpine and glaciated areas, lakes, and rivers. Through experiments the scientists improve their understanding of how increased carbon dioxide levels, UVB radiation, ground and air temperature, and snow depth affect the ecosystems and the processes within these systems.

Within the different research projects, all aspects of life in the local environment are considered, from microbes to tourists, in a time frame from hundreds of millions of years back in time, to different future scenarios.



Tillgänglig för forskare, studenter och konferensdeltagare

På forskningsstationen har forskare, studenter och konferensdeltagare tillgång till bland annat laboratorier, växthus, försöksträdgårdar, mötesrum, föreläsningssalar, verkstäder, kök och boende. Som forskare har du också tillgång till fem fältstugor i närheten av stationen.

Datasamling och miljöövervakning

Stationens datasamlingar sträcker sig tillbaka till 1913 och omfattar en mängd olika miljövariabler, till exempel klimat, snödjup och istäckets tjocklek och varaktighet på Torneträsk. Miljöövervakningen bedrivs även inom områdena hydrologi, vattenkemi, flora och fauna samt fenologi, geomagnetism och atmosfärisk kolisotopsammansättning.

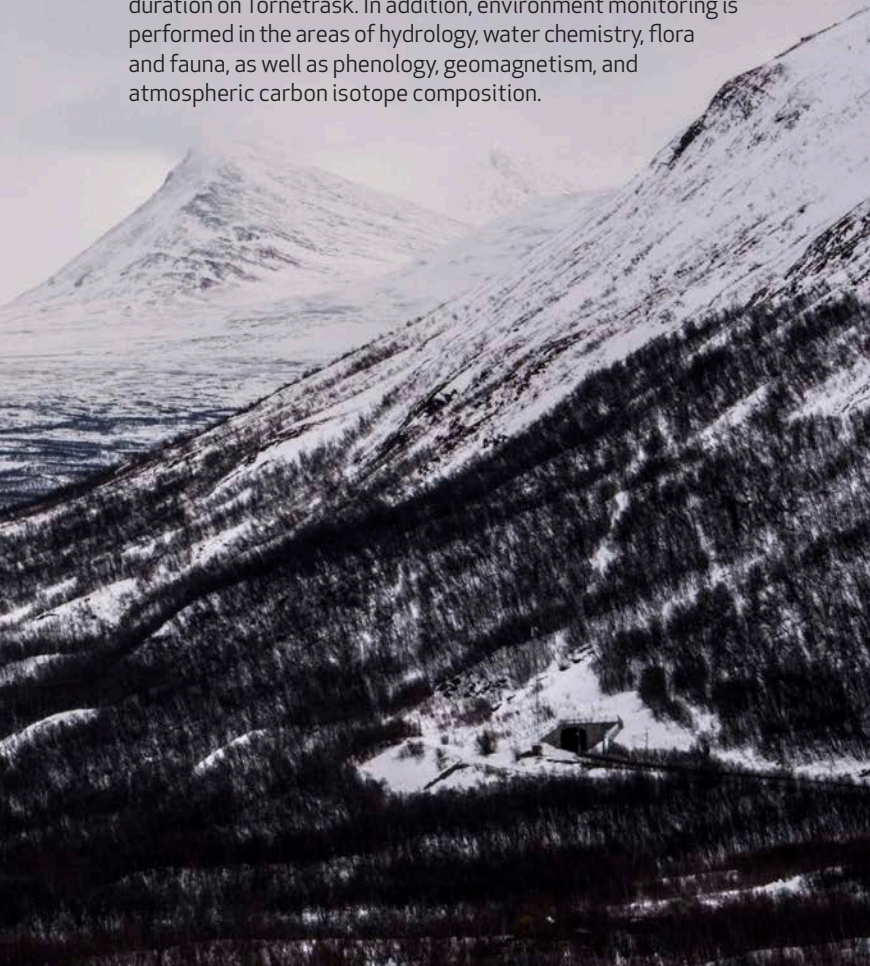


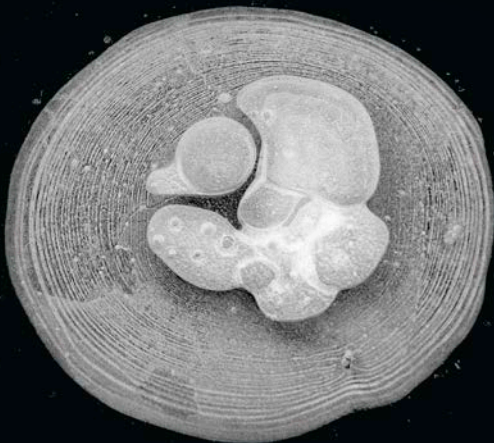
Available for scientists, students and conference participants

At the research station scientists, students and conference participants have access to laboratories, greenhouses, experimental gardens, meeting rooms, lecture halls, workshops, kitchens and living facilities. As a scientist, you have access to five field huts near the station.

Data gathering and environment monitoring

The station's long-term records extend back to 1913 and include several different environmental variables, for example climate, snow depth, as well as the ice thickness and ice duration on Torneträsk. In addition, environment monitoring is performed in the areas of hydrology, water chemistry, flora and fauna, as well as phenology, geomagnetism, and atmospheric carbon isotope composition.





Laboratorier och utrustning

På stationen har vi växthus och försöksträdgårdar samt ca 25 laboratorier, till exempel:

- » allmänna laboratorier
- » geovetenskapligt laboratorium/jordlaboratorium
- » instrumentlaboratorium
- » isotoplaboratorium
- » kemilaboratorium
- » limnologiskt laboratorium
- » mikrobiellt laboratorium
- » mikroskoplaboratorium
- » sterillaboratorium
- » vattenkemiskt laboratorium
- » växtlaboratorium.

Som gäst på stationen har du möjlighet att hyra bil och låna viss fältutrustning, du kan också få tillgång till snöskoter och båt. Under stora delar av året finns det även möjlighet att hyra helikopter för transport i Abiskoområdet.

Under kontorstid är stationen bemannad med kunniga labbvårdare och tekniker som tillsammans har bred kompetens.

Laboratories and equipment

At the station we have greenhouses and experimental gardens, as well as around 25 laboratories, for example:

- » chemistry laboratory
- » general purpose laboratories
- » geoscience laboratory/soil laboratory
- » instrument laboratory
- » isotope laboratory
- » limnology laboratory
- » microbial laboratory
- » microscope laboratory
- » plant laboratory
- » sterile laboratory
- » water chemistry laboratory

As a guest at the station you can rent a car and borrow some field equipment, you may also get access to our snowmobile and boat. For a large part of the year you can also rent a helicopter for transports in the Abisko area.

During office hours the station is manned with proficient lab hosts and technicians with a wide range of knowledge.



Forskningsstationens historia

1902 köptes en enklare byggnad i Katterjokk, ungefär 35 km väster om Abisko, för att användas som forskningsstation. När stationen brann ned 1910 byggdes en bättre forskningsanläggning i Abisko, där de meteorologiska observationerna och den naturvetenskapliga forskningen kunde inledas 1913.

Den nya forskningsstationen bestod av en träbyggnad och användes fram till 1970. Under stationens första tid, fram till andra världskrigets slut, gjordes undersökningarna under relativt primitiva förhållanden. Under årens lopp har stationen byggts ut för att kunna ta emot fler forskare och successivt har utrustningen moderniserats.

Sedan stationens begynnelse har lufttryck, temperatur, fuktighet, vindar och nederbörd observerats på forskningsstationen och idag finns unika samlingar med miljödata från över 100 års observationer. Det finns också omfattande dokumentation av forskningsverksamheten i form av vetenskapliga publikationer.



History of the research station

In 1902, a small house was bought in Katterjokk, around 35 km west of Abisko, to be used as a research station. When the station was destroyed by fire in 1910 an improved research facility was built in Abisko, where the meteorological and natural science research could commence in 1913.

The new research station consisted of a wooden building that was used until 1970. In the first period of the research station until the end of the Second World War, the research was conducted under relatively primitive conditions. Over the years the station has been expanded to receive more scientists and the equipment has been successively modernised.

From the very beginning, atmospheric pressure, temperature, humidity, winds, and precipitation has been monitored at the station and today there are unique collections of environmental data from more than 100 years of observations. There is also extensive documentation of the research in the form of scientific publications.



Så här gör du om du vill forska vid stationen

Om du vill forska eller arrangera en kurs eller konferens vid Abisko naturvetenskapliga station fyller du först i ansökningsformuläret. Du hittar formuläret genom vår webbplats polar.se.

Ansök senast 31 mars för att besöka stationen under den aktuella säsongen. Mer information om ansökningsprocessen, laboratorieutrustning, faciliteter och priser finns på vår webbplats polar.se

Hitta hit

Abisko naturvetenskapliga station är lättillgänglig, flygplatserna i Kiruna och Narvik ligger bara 10 mil från Abisko. Det är också enkelt att resa till Abisko med tåg eller bil.



Doing research work at the station

If you want to carry out research, arrange a course or hold a conference at Abisko Scientific Research Station, you must fill out the application form. You can find the form through our website polar.se.

Apply 31 March at the latest, if you want to visit the station during the current season. More information about the application process, laboratory equipment, facilities, and prices, can be found at our website polar.se.

How to get here

Abisko Scientific Research Station is easily accessible, the airports in Kiruna and Narvik are only 100 km away. It's also easy to get to Abisko by train or car.

A HUVUDBYGGNAD MAIN BUILDING

Reception	Reception
Kontor	Offices
Laboratorier	Laboratories
Växthus	Greenhouse
Bibliotek	Library
Matsal	Dining room
Bastu	Saunas
Tvättstuga	Laundry

B

Gamla föreläsningssalen	Old lecture theatre
Konferensrum	Conference rooms

C1 SALIX

Boende (C301)	Accommodation
Sommarlaboratorium	Summer laboratory

C2 CAREX/CULEX

Boende (C302-314)	Accommodation
Kök	Kitchen

D

Boende (D410-D437)	Accommodation
Lägenheter	Apartments
Kök	Kitchens
Samvarorum	Lounge
Förråd	Storage area

E

Lägenheter	Apartments
------------	------------

F

Föreläsningssal	Lecture theatre
-----------------	-----------------

H

Meteorologiskt observatorium	Meteorological observatory
------------------------------	----------------------------

W

Verkstad	Workshop
Förråd	Storage area



POLARFORSKNINGS SEKRETARIATET

SWEDISH POLAR RESEARCH SECRETARIAT

Polarforskningssekretariatet har till uppgift att främja förutsättningarna för och samordna svensk forskning och utveckling i polarområdena. Detta innebär bland annat att organisera och genomföra forskningsexpeditioner i Arktis och Antarktis.

Abisko naturvetenskapliga station är en unik plattform och utgör en viktig enhet i Polarforskningssekretariatets forskningsinfrastruktur, som även omfattar forskningsstationer i Antarktis och forskningsfartyget isbrytaren Oden.

Besök gärna www.polar.se för mer information om sekretariatet och forskningsstationen.

The task of the Swedish Polar Research Secretariat is to promote and co-ordinate Swedish polar research. This means e.g. to follow and plan research and development and to organise and lead research expeditions to the Arctic and Antarctic regions.

Abisko Scientific Research Station is a unique platform in the range of research infrastructures managed by the Swedish Polar Research Secretariat, together with research stations in Antarctica and research vessel icebreaker Oden.

For more information about the Secretariat and the research station, see www.polar.se.

Swedish Polar
Research Secretariat
office@polar.se

Abisko Scientific
Research Station
ans@polar.se

© 2018 Polarforskningssekretariatet
Illustration: Bror Rudi Creative (s.10-11)

Foto:
Martin Wik (s. 1, 6 & 12)
Lars Lehnert (s. 2-3)
Ida Kinner (s. 4, 5 & 7)
Joachim Jansen (s. 8-9)



3041 0271